

## Factsheet



## บริษัท ไมโครลิสซิ่ง จำกัด (มหาชน)

ให้บริการสินเชื่อเช่าซื้อรถบรรทุกมือสอง แบ่งเป็น 3 ประเภทดังนี้ 1) สินเชื่อเช่าซื้อรถบรรทุกมือสอง  
2) สินเชื่อเพิ่มสภาพคล่อง 3) สินเชื่อรีไฟแนนซ์ หรือสินเชื่อปิดจัดใหม่  
สถานะการเป็นบริษัทจดทะเบียนในตลาดหลักทรัพย์แห่งประเทศไทย (listed) :  เป็น  ไม่เป็น  
เสนอขาย หุ้นระยะยาว ไม่ด้อยสิทธิ ไม่มีประกัน และมีผู้แทนผู้ถือหุ้นกู้

"หุ้นกู้ของบริษัท ไมโครลิสซิ่ง จำกัด (มหาชน) ครั้งที่ 2/2565 ชุดที่ 1 ครบกำหนดไถ่ถอนปี พ.ศ.2567"  
ระหว่างวันที่ 3-5 ตุลาคม พ.ศ. 2565

## ลักษณะตราสาร

อายุ : อายุ 2 ปี  
อัตราดอกเบี้ย : คงที่ 5.50% ต่อปี  
งวดการชำระดอกเบี้ย : จ่ายดอกเบี้ยทุกๆ 3 เดือน  
มูลค่าการเสนอขายรวม: ไม่เกิน 500 ล้านบาท และมีมูลค่าหุ้นกู้  
สำรองเพื่อเสนอขายเพิ่มเติมไม่เกิน 500 ล้านบาท รวมทั้งสิ้นไม่  
เกิน 1,000 ล้านบาท โดยหุ้นกู้ชุดที่ 1 และหุ้นกู้ชุดที่ 2 จำนวน  
เสนอขายรวมกันไม่เกิน 1,000 ล้านบาท  
ผู้แทนผู้ถือหุ้นกู้ : บริษัทหลักทรัพย์ เอเชีย พลัส จำกัด  
วัตถุประสงค์การใช้เงิน: เพื่อนำไปใช้เป็นเงินทุนหมุนเวียนในการ  
ขยาย ธุรกิจสินเชื่อของบริษัทจำนวนไม่เกิน 1,000 ล้านบาท

## อันดับความน่าเชื่อถือของผู้ออกหุ้นกู้

อันดับ "BB+" แนวโน้ม "Stable"  
เมื่อวันที่ 4 เม.ย. 2565 โดย บริษัท ทริสเรทติ้ง จำกัด

## รายละเอียดสำคัญอื่น

วันที่ออกตราสาร : 6 ตุลาคม พ.ศ. 2565  
วันที่ครบกำหนดอายุ : 6 ตุลาคม พ.ศ. 2567  
ประเภทการเสนอขาย : ผู้ลงทุนสถาบัน และ/หรือผู้ลงทุนราย  
ใหญ่

ผู้จัดจำหน่าย : บริษัทหลักทรัพย์ เอเชีย พลัส จำกัด  
บริษัทหลักทรัพย์ กรุงไทย เอ็กซ์สปริง จำกัด  
บริษัทหลักทรัพย์ เคจีไอ (ประเทศไทย)  
จำกัด (มหาชน)  
บริษัทหลักทรัพย์ หยวนต้า (ประเทศไทย)  
จำกัด  
บริษัทหลักทรัพย์ บลูเบลล์ จำกัด

นายทะเบียนหุ้นกู้ : ธนาकरซีไอเอ็มบี ไทย จำกัด (มหาชน)

## อัตราส่วนทางการเงินที่สำคัญของผู้ออก

อัตราส่วนทาง การเงิน (เท่า)	ค่าเฉลี่ย อุตสาหกรรม (ล่าสุด)	ไตรมาส 2 ปี 2565	ปี 2564	ปี 2563
หนี้สินรวมต่อส่วนของผู้ถือหุ้นรวม (Debt to equity : D/E ratio) <sup>1</sup>	ไม่มีข้อมูล	1.42	1.06	0.51
หนี้สินรวมต่อส่วนของผู้ถือหุ้นรวม (ตามข้อกำหนดสิทธิ : D/E ratio) <sup>1</sup>	ไม่มีข้อมูล	1.29	0.97	0.44
สัดส่วนสินเชื่อที่ไม่ก่อให้เกิดรายได้(NPL Ratio)(ร้อยละ) <sup>2</sup>	ไม่มีข้อมูล	4.58	3.47	3.82
อัตราผลตอบแทนจากสินทรัพย์(ROA) (ร้อยละ)	ไม่มีข้อมูล	7.28	8.57	9.20

<sup>1</sup> ยิ่งสูงยิ่งแสดงถึงหนี้สินที่สูง <sup>2</sup> ยิ่งสูงยิ่งแสดงถึงความสามารถในการชำระคืนค่า

## ข้อกำหนดในการดำรงอัตราส่วนทางการเงิน

บริษัทจะดำรงสัดส่วนของหนี้สินรวมต่อส่วนของผู้ถือหุ้น (Debt to Equity Ratio) ของผู้ออกหุ้นกู้ ในอัตราส่วนไม่เกินกว่า 3 ต่อ 1 ณ วันสิ้นปีบัญชีตลอดอายุของหุ้นกู้

## ระดับความเสี่ยง

(พิจารณาจากอายุตราสารและอันดับความน่าเชื่อถือ)

ต่ำ 1 2 3 4 5 6 7 8 สูง

## ผลตอบแทนของตราสารรุ่นอื่นในตลาด (YTM)

-ไม่มีข้อมูล-

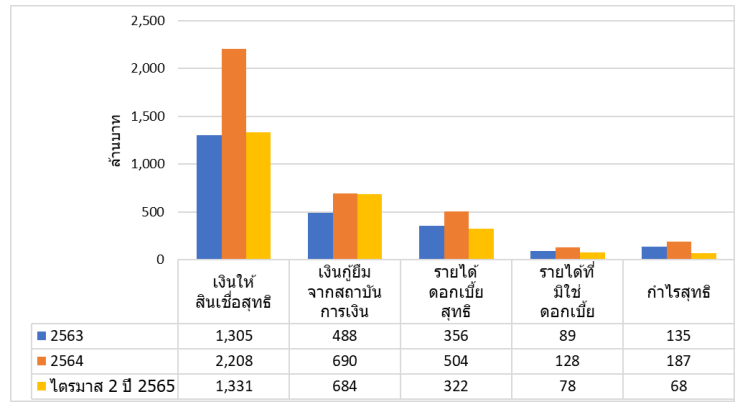
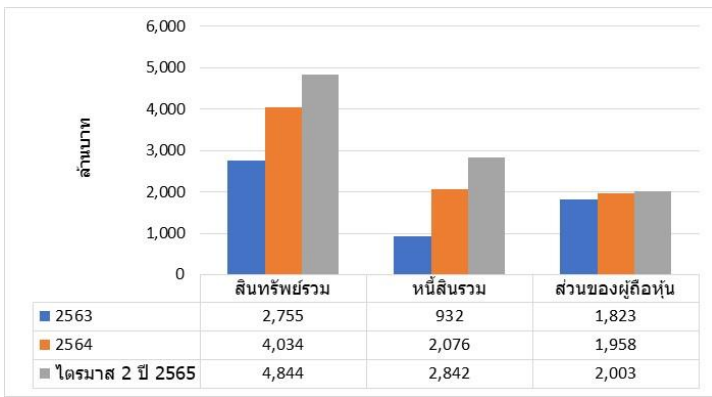
## ความเสี่ยงของผู้ออก

1. ความเสี่ยงด้านคุณภาพลูกหนี้ หรือความเสี่ยงจากสินเชื่อที่ไม่ก่อให้เกิดรายได้ (Non-Performing Loan หรือ NPL) งวด 6 เดือน สิ้นสุด 30 มิ.ย.2565 บริษัทมีสินเชื่อที่ไม่ก่อให้เกิดรายได้จำนวน 208.0 ล้านบาท คิดเป็นร้อยละ 4.6 ของสินเชื่อเช่าซื้อทั้งหมด ซึ่งยังสูงกว่านโยบายภายในของบริษัทที่กำหนดไว้ไม่เกินร้อยละ 3 โดยบริษัทได้ตั้งสำรองค่าเผื่อผลขาดทุนด้านเครดิตที่คาดว่าจะเกิดขึ้นตามมาตรฐานบัญชี
2. ความเสี่ยงจากการจำหน่ายทรัพย์สินรอการขาย เนื่องจากหลักประกันของบริษัทเป็นรถบรรทุกมือสองที่ผ่านการใช้งานแล้ว บริษัทจึงอาจมีความเสี่ยงจากการจำหน่ายทรัพย์สินรอการขายได้ล่าช้า หรือไม่คุ้มกับมูลหนี้ที่เหลืออยู่ งวด 6 เดือน สิ้นสุด 30 มิ.ย.2565 บริษัทมีการขายรถยัดที่ียดเข้ามาและขายออกในงวดเดียวกันที่ร้อยละ 75 ของจำนวนรถยัดที่จำหน่ายออกไปทั้งหมด ส่งผลให้บริษัทมีผลขาดทุนจากการจำหน่ายรถยัด โดยงวด 6 เดือนปี 2565 บริษัทมีผลขาดทุนจากการจำหน่ายทรัพย์สินรอการขายจำนวน 50.0 ล้านบาท เพิ่มขึ้นจากงวดเดียวกันของปีก่อนหน้าซึ่งมีผลขาดทุนจำนวน 15.6 ลบ.
3. ความเสี่ยงด้านสภาพคล่องและความเพียงพอของเงินทุนหมุนเวียน งวด 6 เดือน สิ้นสุด 30 มิ.ย. 2565 บริษัทมีส่วนของหนี้สินที่มีภาระดอกเบี้ยจ่าย จำนวน 2,608.9 ล้านบาท ซึ่งเป็นส่วนที่ครบกำหนดชำระภายในหนึ่งปี จำนวน 931.6 ล้านบาท บริษัทจึงอาจเกิดความเสียหายในการผิดนัดชำระหนี้ หากไม่สามารถจัดหาสภาพคล่องเพื่อรองรับการชำระหนี้สินเหล่านี้ได้ ส่วนหนึ่งมาจากงวดที่คาดว่าจะได้รับชำระจากลูกหนี้ตามสัญญาเข้าซื้อส่วนที่ถึงกำหนดชำระภายใน 1 ปี เท่ากับ 1,220.2 ล้านบาท (รายละเอียดตามแบบ Filing ส่วนที่ 3.2.3 ปัจจุบันจ่ายความเสี่ยง)

หนังสือชี้ชวน  
(filing)  
SCAN HERE

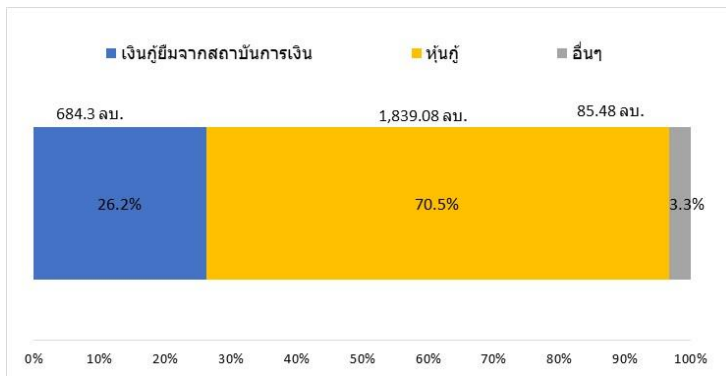


## สรุปฐานะการเงินและผลการดำเนินงานตามงบการเงินรวมย้อนหลัง 2 ปีและตั้งแต่ไตรมาส 1 ถึงไตรมาสล่าสุดหรือเท่าที่มีผลการดำเนินงานจริง



### สัดส่วนหนี้ที่มีภาระดอกเบี้ยของผู้ออก

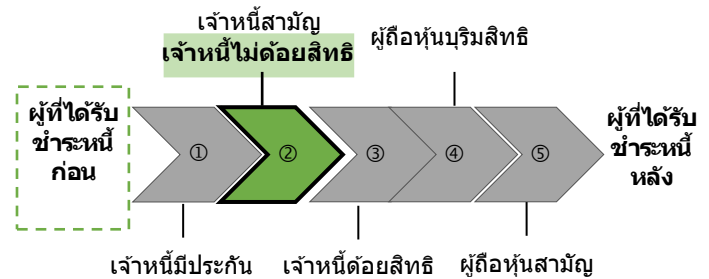
ณ วันที่ 30 มิ.ย.2565



\*รายการอื่น ได้แก่ หนี้สินตามสัญญาเช่า, เงินกู้ยืมจากบุคคลอื่นและบุคคลที่เกี่ยวข้องกัน

### ลำดับการได้รับชำระหนี้

เมื่อผู้ออกถูกพิทักษ์ทรัพย์ ถูกศาลพิพากษาให้ล้มละลาย หรือมีการชำระบัญชีเพื่อการเลิกบริษัท



### ลักษณะพิเศษและความเสี่ยงสำคัญของตราสาร

- ตลาดตราสารหนี้ในประเทศไทยมีสภาพคล่องต่ำ การขายตราสารก่อนครบกำหนดไถ่ถอนในตลาดรองนั้น ผู้ลงทุนอาจได้รับมูลค่าขายตราสารลดลงหรือเพิ่มขึ้นได้ โดยขึ้นอยู่กับสถานะและความต้องการของตลาดในขณะนั้น
- การลงทุนในหุ้นกู้ไม่ใช่การฝากเงิน ผู้ลงทุนอาจต้องพร้อมถือหุ้นกู้จนครบกำหนด เนื่องจากการขายก่อนครบกำหนดอาจทำได้ยาก หรือขายได้ต่ำกว่ามูลค่าที่ตราไว้หรือราคาที่ซื้อ
- อันดับความน่าเชื่อถือของผู้ออกหุ้นกู้ อยู่ในระดับความเสี่ยงสูงมาก หรือ Non-Investment Grade ควรศึกษาข้อมูล ผลการดำเนินงานของบริษัทผู้ออกหุ้นกู้และควรติดตามข่าวสารของบริษัทผู้ออกอย่างต่อเนื่อง
- อันดับความน่าเชื่อถือของผู้ออกหุ้นกู้ เป็นเพียงข้อมูลประกอบการตัดสินใจลงทุนเท่านั้น มิใช่สิ่งชี้แนะการซื้อขายตราสารหนี้ที่เสนอขาย และไม่ได้เป็นการรับประกันความสามารถในการชำระหนี้ของผู้ออกตราสาร (รายละเอียดตามแบบ Filing ส่วนที่ 3.2.3 บัญชีความเสี่ยง)

### คำเตือนและข้อมูลแจ้งเตือนอื่น

- การอนุมัติจากสำนักงาน ก.ล.ด. ไม่ได้หมายความว่าแนะนำให้ลงทุน ประกันการชำระหนี้ ผลตอบแทน เงินต้น หรือรับรองความถูกต้องของข้อมูล
  - ข้อมูลสรุปนี้เป็นส่วนหนึ่งของหนังสือชี้ชวน (filing) ซึ่งเป็นเพียงข้อมูลสรุปเกี่ยวกับการเสนอขาย ลักษณะและความเสี่ยงของหลักทรัพย์และบริษัท ที่ออกและเสนอขายหลักทรัพย์ ดังนั้น ผู้ลงทุนต้องวิเคราะห์ความเสี่ยงและศึกษาข้อมูลจากหนังสือชี้ชวน (filing)
  - ประวัติผิดนัดชำระหนี้  ไม่มี  มี
- บริษัทไม่มีประวัติการผิดนัดชำระหนี้ดอกเบี้ยหรือเงินต้นของตราสารหนี้ หรือผิดนัดชำระหนี้เงินกู้ยืมจากธนาคารพาณิชย์ บริษัทเงินทุน บริษัทเครดิตฟองซิเอร์ หรือสถาบันการเงินที่มีกฎหมายเฉพาะจัดตั้งขึ้นโดยดูประวัติย้อนหลัง 3 ปีจากบริษัท ข้อมูลเครดิตแห่งชาติ และงบการเงิน ที่ตรวจสอบโดยผู้สอบบัญชีรับอนุญาต

## Factsheet



## บริษัท ไมโครลิสซิ่ง จำกัด (มหาชน)

ให้บริการสินเชื่อเช่าซื้อรถบรรทุกมือสอง แบ่งเป็น 3 ประเภทดังนี้ 1) สินเชื่อเช่าซื้อรถบรรทุกมือสอง  
2) สินเชื่อเพิ่มสภาพคล่อง 3) สินเชื่อรีไฟแนนซ์ หรือสินเชื่อปิดจัดใหม่  
สถานะการเป็นบริษัทจดทะเบียนในตลาดหลักทรัพย์แห่งประเทศไทย (listed) :  เป็น  ไม่เป็น  
เสนอขาย หุ้นระยะยาว ไม่ด้อยสิทธิ ไม่มีประกัน และมีผู้แทนผู้ถือหุ้นกู้

"หุ้นกู้ของบริษัท ไมโครลิสซิ่ง จำกัด (มหาชน) ครั้งที่ 2/2565 ชุดที่ 2 ครบกำหนดไถ่ถอนปี พ.ศ.2568"  
ระหว่างวันที่ 3-5 ตุลาคม พ.ศ. 2565

## ลักษณะตราสาร

อายุ : อายุ 3 ปี  
อัตราดอกเบี้ย : คงที่ 5.70% ต่อปี  
งวดการชำระดอกเบี้ย : จ่ายดอกเบี้ยทุกๆ 3 เดือน  
มูลค่าการเสนอขายรวม: ไม่เกิน 500 ล้านบาท และมีมูลค่าหุ้นกู้  
สำรองเพื่อเสนอขายเพิ่มเติมไม่เกิน 500 ล้านบาท รวมทั้งสิ้นไม่  
เกิน 1,000 ล้านบาท โดยหุ้นกู้ชุดที่ 1 และหุ้นกู้ชุดที่ 2 จำนวน  
เสนอขายรวมกันไม่เกิน 1,000 ล้านบาท  
ผู้แทนผู้ถือหุ้นกู้ : บริษัทหลักทรัพย์ เอเชีย พลัส จำกัด  
วัตถุประสงค์การใช้เงิน: เพื่อนำไปใช้เป็นเงินทุนหมุนเวียนในการ  
ขยาย ธุรกิจสินเชื่อของบริษัทจำนวนไม่เกิน 1,000 ล้านบาท

## อันดับความน่าเชื่อถือของผู้ออกหุ้นกู้

อันดับ "BB+" แนวโน้ม "Stable"  
เมื่อวันที่ 4 เม.ย. 2565 โดย บริษัท ทริสเรทติ้ง จำกัด

## รายละเอียดสำคัญอื่น

วันที่ออกตราสาร : 6 ตุลาคม พ.ศ. 2565  
วันที่ครบกำหนดอายุ : 6 ตุลาคม พ.ศ. 2568  
ประเภทการเสนอขาย : ผู้ลงทุนสถาบัน และ/หรือผู้ลงทุนราย  
ใหญ่  
ผู้จัดจำหน่าย : บริษัทหลักทรัพย์ เอเชีย พลัส จำกัด  
บริษัทหลักทรัพย์ กรุงไทย เอ็กซ์สปริง จำกัด  
บริษัทหลักทรัพย์ เคจีไอ (ประเทศไทย)  
จำกัด (มหาชน)  
บริษัทหลักทรัพย์ หยวนต้า (ประเทศไทย)  
จำกัด  
บริษัทหลักทรัพย์ บลูเบลล์ จำกัด  
นายทะเบียนหุ้นกู้ : ธนาकरซีไอเอ็มบี ไทย จำกัด (มหาชน)

## อัตราส่วนทางการเงินที่สำคัญของผู้ออก

อัตราส่วนทาง การเงิน (เท่า)	ค่าเฉลี่ย อุตสาหกรรม (ล่าสุด)	ไตรมาส 2 ปี 2565	ปี 2564	ปี 2563
หนี้สินรวมต่อส่วนของผู้ถือหุ้นรวม (Debt to equity : D/E ratio) <sup>1</sup>	ไม่มีข้อมูล	1.42	1.06	0.51
หนี้สินรวมต่อส่วนของผู้ถือหุ้นรวม (ตามข้อกำหนดสิทธิ : D/E ratio) <sup>1</sup>	ไม่มีข้อมูล	1.29	0.97	0.44
สัดส่วนสินเชื่อที่ไม่ก่อให้เกิดรายได้(NPL Ratio)(ร้อยละ) <sup>2</sup>	ไม่มีข้อมูล	4.58	3.47	3.82
อัตราผลตอบแทนจากสินทรัพย์(ROA) (ร้อยละ)	ไม่มีข้อมูล	7.28	8.57	9.20

<sup>1</sup> ยิ่งสูงยิ่งแสดงถึงหนี้สินที่สูง <sup>2</sup> ยิ่งสูงยิ่งแสดงถึงความสามารถในการชำระคืนค่า

## ข้อกำหนดในการดำรงอัตราส่วนทางการเงิน

บริษัทจะดำรงสัดส่วนของหนี้สินรวมต่อส่วนของผู้ถือหุ้น (Debt to Equity Ratio) ของผู้ออกหุ้นกู้ ในอัตราส่วนไม่เกินกว่า 3 ต่อ 1 ณ วันสิ้นปีบัญชีตลอดอายุของหุ้นกู้

## ระดับความเสี่ยง

(พิจารณาจากอายุตราสารและอันดับความน่าเชื่อถือ)

ต่ำ 1 2 3 4 5 6 7 8 สูง

## ผลตอบแทนของตราสารรุ่นอื่นในตลาด (YTM)

-ไม่มีข้อมูล-

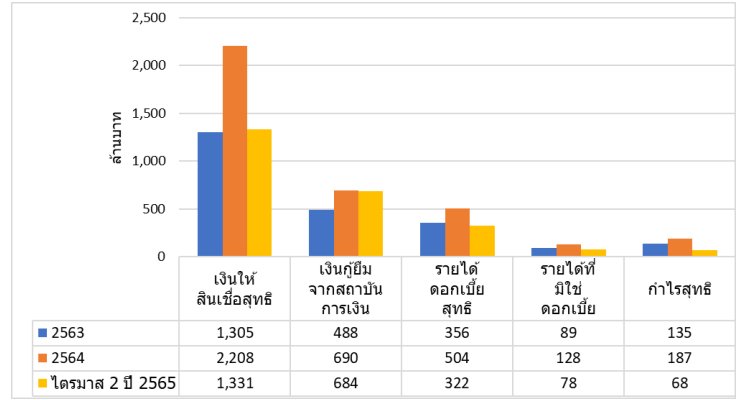
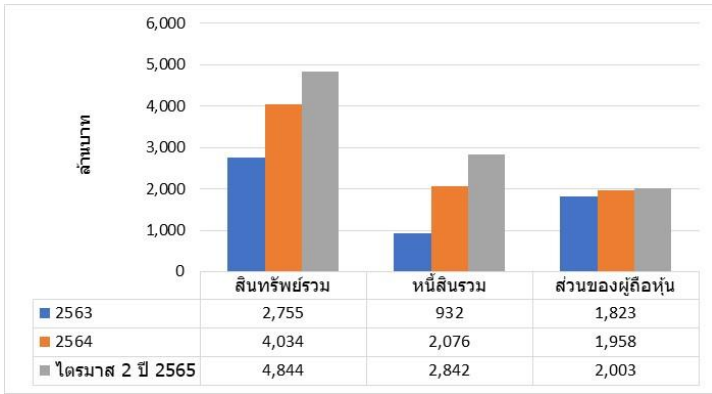
## ความเสี่ยงของผู้ออก

1. ความเสี่ยงด้านคุณภาพลูกหนี้ หรือความเสี่ยงจากสินเชื่อที่ไม่ก่อให้เกิดรายได้ (Non-Performing Loan หรือ NPL) งวด 6 เดือน สิ้นสุด 30 มิ.ย.2565 บริษัทมีสินเชื่อที่ไม่ก่อให้เกิดรายได้จำนวน 208.0 ล้านบาท คิดเป็นร้อยละ 4.6 ของสินเชื่อเช่าซื้อทั้งหมด ซึ่งยังสูงกว่านโยบายภายในของบริษัทที่กำหนดไว้ไม่เกินร้อยละ 3 โดยบริษัทได้ตั้งสำรองค่าเผื่อผลขาดทุนด้านเครดิตที่คาดว่าจะเกิดขึ้นตามมาตรฐานบัญชี
2. ความเสี่ยงจากการจำหน่ายทรัพย์สินรอการขาย เนื่องจากหลักประกันของบริษัทเป็นรถบรรทุกมือสองที่ผ่านการใช้งานแล้ว บริษัทจึงอาจมีความเสี่ยงจากการจำหน่ายทรัพย์สินรอการขายได้ล่าช้า หรือไม่คุ้มกับมูลหนี้ที่เหลืออยู่ งวด 6 เดือน สิ้นสุด 30 มิ.ย.2565 บริษัทมีการขายรถยัดที่ียดเข้ามาและขายออกในงวดเดียวกันที่ร้อยละ 75 ของจำนวนรถยัดที่จำหน่ายออกไปทั้งหมด ส่งผลให้บริษัทมีผลขาดทุนจากการจำหน่ายรถยัด โดยงวด 6 เดือนปี 2565 บริษัทมีผลขาดทุนจากการจำหน่ายทรัพย์สินรอการขายจำนวน 50.0 ล้านบาท เพิ่มขึ้นจากงวดเดียวกันของปีก่อนหน้าซึ่งมีผลขาดทุนจำนวน 15.6 ลบ.
3. ความเสี่ยงด้านสภาพคล่องและความเพียงพอของเงินทุนหมุนเวียน งวด 6 เดือน สิ้นสุด 30 มิ.ย. 2565 บริษัทมีส่วนของหนี้สินที่มีภาระดอกเบี้ยจ่าย จำนวน 2,608.9 ล้านบาท ซึ่งเป็นส่วนที่ครบกำหนดชำระภายในหนึ่งปี จำนวน 931.6 ล้านบาท บริษัทจึงอาจเกิดความเสียหายในการผิดนัดชำระหนี้ หากไม่สามารถจัดหาสภาพคล่องเพื่อรองรับการชำระหนี้สินเหล่านี้ได้ ส่วนหนึ่งมาจากงวดที่คาดว่าจะได้รับชำระจากลูกหนี้ตามสัญญาเช่าซื้อส่วนที่ถึงกำหนดชำระภายใน 1 ปี เท่ากับ 1,220.2 ล้านบาท (รายละเอียดตามแบบ Filing ส่วนที่ 3.2.3 ปัจจุบันจ่ายความเสี่ยง)

หนังสือชี้ชวน  
(filing)  
SCAN HERE

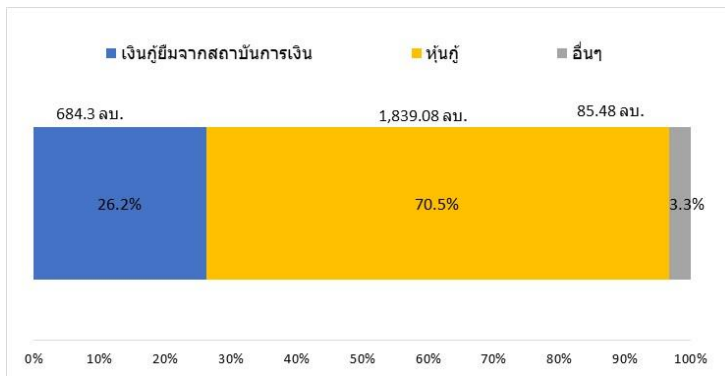


## สรุปฐานะการเงินและผลการดำเนินงานตามงบการเงินรวมย้อนหลัง 2 ปีและตั้งแต่ไตรมาส 1 ถึงไตรมาสล่าสุดหรือเท่าที่มีผลการดำเนินงานจริง



### สัดส่วนหนี้ที่มีภาระดอกเบี้ยของผู้ออก

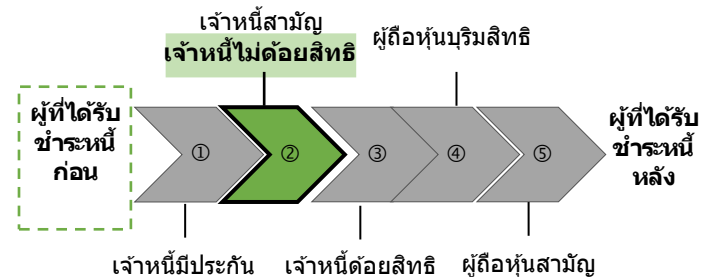
ณ วันที่ 30 มิ.ย.2565



\*รายการอื่น ได้แก่ หนี้สินตามสัญญาเช่า, เงินกู้ยืมจากบุคคลอื่นและบุคคลที่เกี่ยวข้องกัน

### ลำดับการได้รับชำระหนี้

เมื่อผู้ออกถูกพิทักษ์ทรัพย์ ถูกศาลพิพากษาให้ล้มละลาย หรือมีการชำระบัญชีเพื่อการเลิกบริษัท



### ลักษณะพิเศษและความเสี่ยงสำคัญของตราสาร

- ตลาดตราสารหนี้ในประเทศไทยมีสภาพคล่องต่ำ การขายตราสารก่อนครบกำหนดไถ่ถอนในตลาดรองนั้น ผู้ลงทุนอาจได้รับมูลค่าขายตราสารลดลงหรือเพิ่มขึ้นได้ โดยขึ้นอยู่กับสภาพและความต้องการของตลาดในขณะนั้น
- การลงทุนในหุ้นกู้ไม่ใช่การฝากเงิน ผู้ลงทุนอาจต้องพร้อมถือหุ้นกู้จนครบกำหนด เนื่องจากการขายก่อนครบกำหนดอาจทำได้ยาก หรือขายได้ต่ำกว่ามูลค่าที่ตราไว้หรือราคาที่ซื้อ
- อันดับความน่าเชื่อถือของผู้ออกหุ้นกู้ อยู่ในระดับความเสี่ยงสูงมาก หรือ Non-Investment Grade ควรศึกษาข้อมูล ผลการดำเนินงานของบริษัทผู้ออกหุ้นกู้และควรติดตามข่าวสารของบริษัทผู้ออกอย่างต่อเนื่อง
- อันดับความน่าเชื่อถือของผู้ออกหุ้นกู้ เป็นเพียงข้อมูลประกอบการตัดสินใจลงทุนเท่านั้น มิใช่สิ่งชี้แนะการซื้อขายตราสารหนี้ที่เสนอขาย และไม่ได้เป็นการรับประกันความสามารถในการชำระหนี้ของผู้ออกตราสาร (รายละเอียดตามแบบ Filing ส่วนที่ 3.2.3 บัญชีความเสี่ยง)

### คำเตือนและข้อมูลแจ้งเตือนอื่น

- การอนุมัติจากสำนักงาน ก.ล.ด. ไม่ได้หมายความว่าแนะนำให้ลงทุน ประกันการชำระหนี้ ผลตอบแทน เงินต้น หรือรับรองความถูกต้องของข้อมูล
  - ข้อมูลสรุปนี้เป็นส่วนหนึ่งของหนังสือชี้ชวน (filing) ซึ่งเป็นเพียงข้อมูลสรุปเกี่ยวกับการเสนอขาย ลักษณะและความเสี่ยงของหลักทรัพย์และบริษัท ที่ออกและเสนอขายหลักทรัพย์ ดังนั้น ผู้ลงทุนต้องวิเคราะห์ความเสี่ยงและศึกษาข้อมูลจากหนังสือชี้ชวน (filing)
  - ประวัติผิดนัดชำระหนี้  ไม่มี  มี
- บริษัทไม่มีประวัติการผิดนัดชำระหนี้ดอกเบี้ยหรือเงินต้นของตราสารหนี้ หรือผิดนัดชำระหนี้เงินกู้ยืมจากธนาคารพาณิชย์ บริษัทเงินทุน บริษัทเครดิตฟองซิเอร์ หรือสถาบันการเงินที่มีกฎหมายเฉพาะจัดตั้งขึ้นโดยดูประวัติย้อนหลัง 3 ปีจากบริษัท ข้อมูลเครดิตแห่งชาติ และงบการเงิน ที่ตรวจสอบโดยผู้สอบบัญชีรับอนุญาต