

Factsheet



บริษัท ลิซ อิท จำกัด (มหาชน) (“บริษัทฯ” หรือ “ผู้ออกหุ้นกู้”)

ให้บริการสินเชื่อแก่กลุ่มลูกค้าที่เป็นผู้ประกอบการนิติบุคคลขนาดกลางและขนาดย่อม

สถานะการเป็นบริษัทจดทะเบียนในตลาดหลักทรัพย์แห่งประเทศไทย (listed) : เป็น ไม่เป็น

เสนอขายหุ้นกู้ระยะยาวชนิดระบุชื่อผู้ถือ ไม่ได้อยู่สิทธิ มีหลักประกัน มีผู้แทนผู้ถือหุ้นกู้ และผู้ออกหุ้นกู้มีสิทธิไถ่ถอนหุ้นกู้ก่อนวันครบกำหนดไถ่ถอน “หุ้นกู้มีประกันของบริษัท ลิซ อิท จำกัด (มหาชน) ครั้งที่ 1/2565 ครบกำหนดไถ่ถอนปี พ.ศ. 2567 ซึ่งผู้ออกหุ้นกู้มีสิทธิไถ่ถอนหุ้นกู้ก่อนวันครบกำหนดไถ่ถอน” เสนอขายระหว่าง วันที่ 20-22 ธันวาคม 2565

ลักษณะตราสาร

อายุ	1 ปี 6 เดือน
อัตราดอกเบี้ย	คงที่ 7.00% ต่อปี
งวดการชำระดอกเบี้ย	จ่ายดอกเบี้ยทุก 3 เดือน
การไถ่ถอนก่อนกำหนด	ผู้ออกหุ้นกู้มีสิทธิในการไถ่ถอนหุ้นกู้ก่อนวันครบกำหนดไถ่ถอน ได้ตั้งแต่วันที่ 23 มิถุนายน 2566 เป็นต้นไป
มูลค่าการเสนอขายรวม	ไม่เกิน 400 ล้านบาท
หลักประกัน/ผู้ค้ำประกัน	สิทธิเรียกร้องที่ผู้ให้หลักประกันมีอยู่กับลูกหนี้แห่งสิทธิ มีมูลค่ารวมจำนวน 600 ล้านบาท โดยมีมูลค่ารวมของหลักประกันจะต้องไม่ต่ำกว่า 1.50 (หนึ่งจุดห้าศูนย์) เท่าของมูลค่าหุ้นกู้ที่ออกและเสนอขายในครั้งนี้อย่างน้อย
ผู้แทนผู้ถือหุ้นกู้	บริษัทหลักทรัพย์ เอเซีย พลัส จำกัด
วัตถุประสงค์การใช้เงิน	เพื่อเป็นเงินหมุนเวียนสำหรับการดำเนินงานธุรกิจการปล่อยสินเชื่อของบริษัท

อันดับความน่าเชื่อถือของผู้ออกหุ้นกู้

อันดับ “BB”	แนวโน้ม “Negative”
เมื่อวันที่ 30 ก.ย. 2565	โดย บริษัท ทริสเรทติ้ง จำกัด

รายละเอียดสำคัญอื่น

วันที่ออกตราสาร	23 ธันวาคม 2565
วันที่ครบกำหนดอายุ	23 มิถุนายน 2567
ประเภทการเสนอขาย	ผู้ลงทุนสถาบันและ/หรือผู้ลงทุนรายใหญ่
ผู้จัดจำหน่าย	บริษัทหลักทรัพย์ บลูเบสส์ จำกัด บริษัทหลักทรัพย์ เอเซีย พลัส จำกัด บริษัทหลักทรัพย์ โกลเบล็ก จำกัด บริษัทหลักทรัพย์ คิงส์ฟอร์ด จำกัด (มหาชน) บริษัทหลักทรัพย์ ดาโอ (ประเทศไทย) จำกัด (มหาชน)
นายทะเบียนหุ้นกู้	ธนาคารกรุงศรีอยุธยา จำกัด (มหาชน)

อัตราส่วนทางการเงินที่สำคัญของผู้ออกหุ้นกู้

อัตราส่วนทางการเงิน (เท่า)	ค่าเฉลี่ยอุตสาหกรรม (ล่าสุด)	งวด 9 เดือน ปี 2565	ปี 2564	ปี 2563
หนี้สินรวมต่อส่วนของผู้ถือหุ้นรวม (Debt to equity : D/E ratio) ¹	N/A	0.77	1.30	1.46
หนี้สินต่อส่วนของผู้ถือหุ้นรวมตามข้อกำหนดสิทธิ* (Debt to equity :D/E ratio) ¹	N/A	0.69	1.18	1.33
สัดส่วนสินเชื่อที่ไม่ก่อให้เกิดรายได้(NPL Ratio)(ร้อยละ) ²	N/A	44.37	29.52	15.29
อัตราผลตอบแทนจากสินทรัพย์(ROA) (ร้อยละ)	N/A	(6.39)	(1.33)	6.61

¹ยิ่งสูงยิ่งแสดงถึงหนี้สินที่สูง²ยิ่งสูงยิ่งแสดงถึงความสามารถในการชำระคืนต่ำ

ระดับความเสี่ยง

(พิจารณาจากอายุตราสารและอันดับความน่าเชื่อถือ)

ต่ำ 1 2 3 4 5 6 7 8 สูง

เป็นตราสารหนี้ที่ผู้ออกตราสารสามารถไถ่ถอนก่อนกำหนด

ข้อกำหนดในการดำรงอัตราส่วนทางการเงิน

บริษัทฯ จะดำรงไว้ซึ่งหนี้สินต่อส่วนของผู้ถือหุ้นตามนิยามที่ระบุไว้ในข้อกำหนดสิทธิในอัตราส่วนไม่เกิน 4 : 1 ณ วันสิ้นงวดบัญชีรายไตรมาสหรือสิ้นปีบัญชีตลอดอายุหุ้นกู้

ผลตอบแทนของตราสารหนี้ในตลาด (YTM)

-ไม่มีข้อมูล-

ความเสี่ยงของผู้ออก

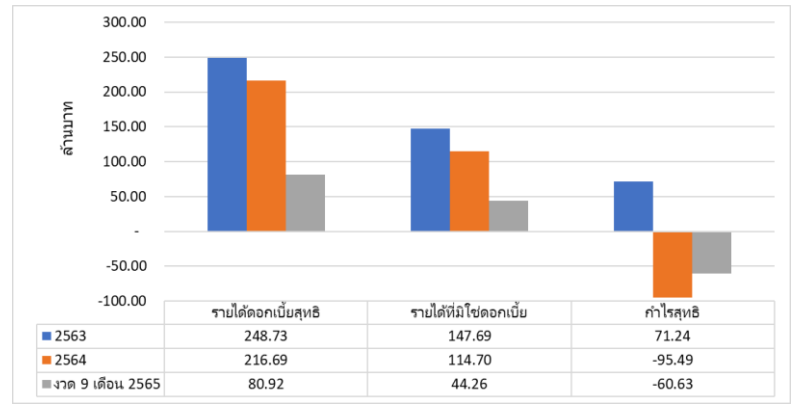
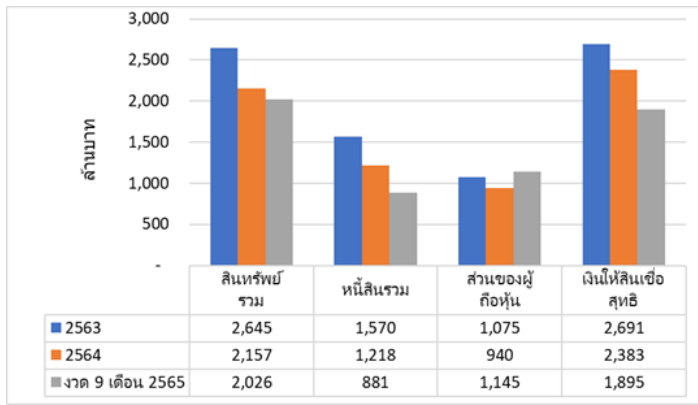
- ความเสี่ยงด้านความสามารถในการชำระหนี้และสภาพคล่องทางการเงิน** โดย ณ 30 ก.ย. 65 บริษัทมีอัตราส่วนความสามารถในการชำระภาระผูกพันเท่ากับ -0.16 เท่า ซึ่งต่ำกว่า 1 เท่า แสดงให้เห็นว่ากำไรก่อนต้นทุนทางการเงิน ภาษี ค่าเสื่อมราคา และค่าตัดจำหน่าย (EBITDA) ของบริษัทยังไม่เพียงพอต่อการชำระคืนหนี้สินภาระผูกพันที่เกิดขึ้นได้ทั้งหมด และต้องพึ่งพาการจัดหาเงินจากการออกหุ้นกู้เป็นหลักจึงมีความเสี่ยงในความสามารถในการชำระหนี้และอาจเป็นเหตุให้ผิดนัดชำระหนี้ได้ หากการดำเนินงานไม่เป็นตามที่คาด หรือไม่สามารถออกหุ้นกู้ได้ตามแผน
- ความเสี่ยงด้านการควบคุมคุณภาพของสินเชื่อ** โดยบริษัทมีสัดส่วนสินเชื่อที่ไม่ก่อให้เกิดรายได้ (NPL) อยู่ในระดับสูงซึ่งเป็นผลมาจากการภาวะเศรษฐกิจได้ชะลอตัวลงและได้รับผลกระทบจากสถานการณ์การแพร่ระบาดของโควิด-19 ส่งผลต่อความสามารถในการชำระหนี้ของกลุ่มลูกค้าของบริษัทฯ ลดลงโดยเฉพาะในกลุ่มอุตสาหกรรมก่อสร้าง เป็นผลทำให้บริษัทมีอัตราส่วนเงินให้สินเชื่อที่ไม่ก่อให้เกิดรายได้ สำหรับงวด 9 เดือน ปี 2565 เพิ่มขึ้นเป็น 44.37% จากปี 2564 ที่มีอัตราส่วนอยู่ที่ 29.52%
- ความเสี่ยงจากการแพร่ระบาดของโรคติดเชื้อไวรัสโคโรนา (COVID-19)** อาจส่งผลกระทบต่อปริมาณการให้สินเชื่อลดลง รายได้ของบริษัทฯ ลดลง รวมถึงอาจทำให้ไม่สามารถเก็บเงินจากลูกหนี้ได้ตามแผน และมีกระแสเงินสดไม่เพียงพอต่อการให้สินเชื่อของบริษัทฯ ได้
- ความเสี่ยงด้านหลักประกัน** หลักประกันชุดนี้ ได้แก่ สิทธิเรียกร้องที่มีอยู่กับลูกหนี้แห่งสิทธิ ทำให้มีความเสี่ยงด้านคุณภาพหลักประกัน ความเสี่ยงด้านการดำรงมูลค่าหลักประกัน ความเสี่ยงด้านการไม่สามารถบังคับหลักประกันได้ ความเสี่ยงด้านความน่าเชื่อถือของการติดตามและตรวจสอบหลักประกัน ซึ่งหากเกิดกรณีการบังคับลูกหนี้แห่งสิทธิเพื่อชำระหนี้ ผู้ถือหุ้นกู้มีความเสี่ยงที่หลักประกัน ดังกล่าวไม่ครอบคลุมมูลหนี้หุ้นกู้

(รายละเอียดตามแบบ filing ส่วนที่ 3.2(2) การบริหารจัดการความเสี่ยง)

หนังสือชี้ชวน
(Filing)
SCAN HERE

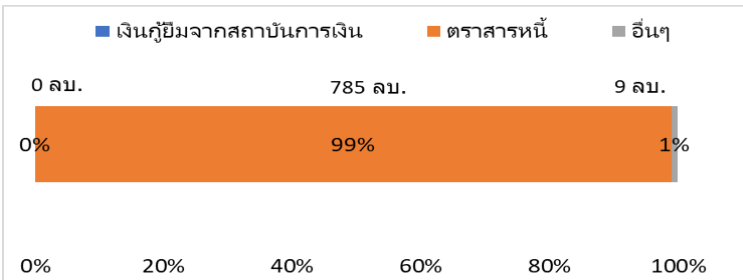


สรุปฐานะการเงินและผลการดำเนินงานตามงบการเงินรวมย้อนหลัง 2 ปี และตั้งแต่ไตรมาส 1 ถึงไตรมาสล่าสุดหรือเท่าที่มีผลการดำเนินการจริง



สัดส่วนหนี้ที่มีภาระดอกเบี้ยของผู้ออกหุ้นกู้

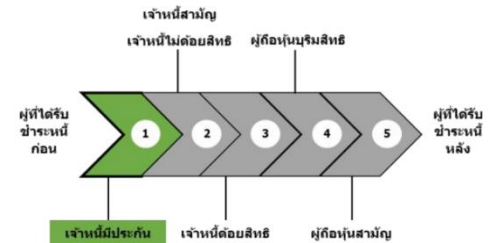
ณ วันที่ 30 กันยายน 2565



*รายการอื่น ได้แก่ หนี้สินตามสัญญาเช่าทางการเงิน

ลำดับการได้รับชำระหนี้

เมื่อผู้ออกถูกพิทักษ์ทรัพย์หรือถูกศาลพิพากษาให้ล้มละลาย หรือมีการชำระบัญชีเพื่อการเลิกบริษัท



ลักษณะพิเศษและความเสี่ยงสำคัญของตราสาร

1. หุ้นกู้นี้เป็นตราสารที่มีความเสี่ยงสูงจึงมีผลตอบแทนสูง และมีอันดับความน่าเชื่อถือของผู้ออกหุ้นกู้เป็น non-investment grade ผู้ลงทุนควรทำความเข้าใจเกี่ยวกับลักษณะของตราสาร รวมถึงความเสี่ยงอื่นที่เกี่ยวข้องเพื่อประกอบการตัดสินใจลงทุน และควรติดตามข่าวสารของผู้ออกหุ้นกู้อย่างต่อเนื่อง
2. อันดับความน่าเชื่อถือของผู้ออกหุ้นกู้ ดังกล่าวเป็นเพียงข้อมูลประกอบการตัดสินใจลงทุนเท่านั้น มิใช่สิ่งชี้แนะการซื้อขายตราสารหนี้ที่เสนอขาย และไม่ได้เป็นการรับประกันความสามารถในการชำระหนี้ของผู้ออกตราสาร
3. ตลาดตราสารหนี้ในประเทศไทยมีสภาพคล่องต่ำ การขายตราสารก่อนครบกำหนดไถ่ถอนในตลาดรองนั้น ผู้ลงทุนอาจได้รับมูลค่าขายตราสารลดลงหรือเพิ่มขึ้นได้โดยขึ้นอยู่กับสภาพและความต้องการของตลาดในขณะนั้น
4. ตราสารชุดนี้มีการให้สิทธิไถ่ถอนหุ้นกู้ก่อนวันครบกำหนดไถ่ถอนหุ้นกู้โดยผู้ออกหุ้นกู้ (Call Option) ส่งผลให้ผู้ออกตราสารมีความเสี่ยงที่จะเสียโอกาสในการได้รับผลตอบแทนที่สูงจากการลงทุนในตราสารที่เสนอขาย หากผู้ออกตราสารใช้สิทธิไถ่ถอนในช่วงที่อัตราดอกเบี้ยในตลาดลดลงต่ำกว่าอัตราดอกเบี้ยของตราสาร
5. การลงทุนในหุ้นกู้ไม่ใช่การฝากเงิน ผู้ลงทุนอาจต้องพร้อมถือหุ้นกู้จนครบกำหนด เนื่องจากการขายก่อนครบกำหนดอาจทำได้ยาก หรือขายได้ต่ำกว่ามูลค่าที่ตราไว้หรือราคาที่ซื้อ
6. หุ้นกู้ที่เสนอขายในครั้งนี้เป็นหุ้นกู้ที่มีหลักประกัน ผู้ออกตราสารจะต้องดำรงมูลค่าของทรัพย์สินที่เป็นหลักประกัน ต่อมูลค่ารวมของหุ้นกู้ที่ยังมีได้ไถ่ถอนทั้งหมดในทุกขณะตลอดอายุตราสารไม่น้อยกว่า 1.50 : 1 โดยผู้ออกตราสารอาจเปลี่ยนแปลงหลักประกันเป็นทรัพย์สินทดแทนอื่น ๆ ได้ตามที่ระบุในข้อกำหนดสิทธิ (รายละเอียดตามแบบ filing ส่วนที่ 3.2(2) การบริหารจัดการความเสี่ยง)

คำเตือนและข้อมูลแจ้งเตือนอื่น

- การอนุมัติจากสำนักงาน ก.ล.ด. ไม่ได้หมายความว่าแนะนำให้ลงทุน ประกันการชำระหนี้ ผลตอบแทนเงินต้น หรือรับรองความถูกต้องของข้อมูล
- ข้อมูลสรุปนี้เป็นส่วนหนึ่งของหนังสือชี้ชวน (filing) ซึ่งเป็นเพียงข้อมูลสรุปเกี่ยวกับการเสนอขาย ลักษณะและความเสี่ยงของหลักทรัพย์และบริษัทที่ออกและเสนอขายหลักทรัพย์ ดังนั้น ผู้ลงทุนต้องวิเคราะห์ความเสี่ยงและศึกษาข้อมูลจากหนังสือชี้ชวน (filing)

ประวัติผิดนัดชำระหนี้ ไม่มี มี

บริษัทฯ ไม่มีประวัติ การผิดนัดชำระหนี้ ดอกเบี้ยหรือเงินต้นของตราสารหนี้ หรือผิดนัดชำระหนี้ เงินกู้ยืมจากธนาคารพาณิชย์ บริษัทเงินทุน บริษัทเครดิตฟองซิเอร์ หรือสถาบันการเงินที่มีกฎหมายเฉพาะจัดตั้งขึ้นโดยดูประวัติย้อนหลัง 3 ปี จากบริษัทข้อมูลเครดิตแห่งชาติ และงบการเงินที่ตรวจสอบโดยผู้สอบบัญชีรับอนุญาต

- ผู้จัดจำหน่ายตราสารหนี้และผู้แทนผู้ถือหุ้นกู้ ไม่มีความเกี่ยวข้องในลักษณะที่อาจก่อให้เกิด Conflict of interest กับผู้ออกตราสารหนี้