



Factsheet

บริษัท ไทยฟู้ดส์ กรุ๊ป จำกัด (มหาชน)

ลักษณะการประกอบธุรกิจ : เป็นผู้ผลิตอาหารแบบครบวงจรที่มีความเชี่ยวชาญในการผลิตไก่และสุกร โดยมีการดำเนินธุรกิจทั้งในประเทศไทยและประเทศเวียดนาม

สถานะการเป็นบริษัทจดทะเบียนในตลาดหลักทรัพย์แห่งประเทศไทย (listed) : เป็น ไม่เป็น
เสนอขาย หุ้นระยะยาว ชนิดระบุชื่อผู้ถือ ประเภทไม่ด้อยสิทธิ ไม่มีประกัน และมีผู้แทนผู้ถือหุ้นกู้ ในวันที่ 24-26 มกราคม 2566
"หุ้นกู้ของบริษัท ไทยฟู้ดส์ กรุ๊ป จำกัด (มหาชน) ครั้งที่ 1/2566 ครบกำหนดไถ่ถอนปี พ.ศ. 2569" ("หุ้นกู้")

ลักษณะตราสาร

อายุ	3 ปี
อัตราดอกเบี้ย	คงที่ 4.50% ต่อปี
งวดการชำระดอกเบี้ย	จ่ายดอกเบี้ยทุก ๆ 3 เดือน
มูลค่าการเสนอขายรวม	ไม่เกิน 1,490 ลบ.
ผู้แทนผู้ถือหุ้นกู้	ธนาคารกรุงศรีอยุธยา จำกัด (มหาชน)
วัตถุประสงค์การใช้เงิน	เพื่อใช้เป็นเงินทุนหมุนเวียนสำหรับการดำเนินงาน และเพื่อรองรับการขยายธุรกิจของบริษัท

ผลตอบแทนของตราสารรุ่นอื่นในตลาด (YTM)

ตราสารที่มีอายุและอันดับความน่าเชื่อถือเท่ากัน (หรือใกล้เคียงกัน) ให้ผลตอบแทน 4.77% ต่อปี (ณ วันที่ 1 ธันวาคม พ.ศ. 2565)

อันดับความน่าเชื่อถือของผู้ออกหุ้นกู้

อันดับ BBB	แนวโน้ม Stable
เมื่อวันที่ 29 มิ.ย. 65	โดย บริษัท ทริส เรทติ้ง จำกัด

รายละเอียดสำคัญอื่น

วันที่ออกตราสาร	27 มกราคม พ.ศ. 2566
วันที่ครบกำหนดอายุ	27 มกราคม พ.ศ. 2569
ประเภทการเสนอขาย	นักลงทุนสถาบันและ/หรือนักลงทุนรายใหญ่
ผู้จัดจำหน่าย	บริษัทหลักทรัพย์ เอเซีย พลัส จำกัด บริษัทหลักทรัพย์ บลูเบิ้ล จำกัด บริษัทหลักทรัพย์ เคจีไอ (ประเทศไทย) จำกัด (มหาชน) บริษัทหลักทรัพย์ ทรีนีตี้ จำกัด บริษัทหลักทรัพย์ กรุงไทย เอ็กซ์สปริง จำกัด บริษัทหลักทรัพย์ ดาโอ (ประเทศไทย) จำกัด (มหาชน)

ข้อกำหนดในการดำรงอัตราส่วนทางการเงิน

ผู้ออกหุ้นกู้มีหน้าที่ดำรงอัตราส่วนหนี้สินที่มีภาระดอกเบี้ยจ่ายต่อ ส่วนของผู้ถือหุ้น (Interest Bearing Debt to Equity Ratio) ในอัตรา 2 : 1 ณ วันสิ้นงวดบัญชีในแต่ละปีของผู้ถือหุ้นกู้ที่ได้ผ่านการตรวจสอบโดยผู้สอบบัญชี

ระดับความเสี่ยง

(พิจารณาจากอายุตราสารและอันดับความน่าเชื่อถือ)

ต่ำ	1	2	3	4	5	6	7	8	สูง
-----	---	---	---	---	---	---	---	---	-----

ความเสี่ยงของผู้ออก

- ความเสี่ยงจากบริษัทมีกลุ่มผู้ถือหุ้นกลุ่มใดกลุ่มหนึ่งถือหุ้นเกินกว่าร้อยละ 75 ของจำนวนหุ้นที่จำหน่ายได้แล้วทั้งหมดของบริษัท**
บริษัทมีกลุ่มผู้ถือหุ้นคือ กลุ่มนายวินัย เดียวสมบุรณ์กิจ ถือหุ้น ณ วันที่ 30 กันยายน 2565 จำนวน 4,322,273,468 หุ้น คิดเป็นร้อยละ 76.62 ของจำนวนหุ้นที่จำหน่ายได้แล้วทั้งหมดของบริษัท ซึ่งมีสัดส่วนการถือหุ้นมากกว่า 3 ใน 4 ทำให้กลุ่มผู้ถือหุ้นดังกล่าวมีอำนาจในการควบคุมบริษัทและมีอิทธิพลต่อการตัดสินใจของบริษัทในทุกเรื่องที่ต้องได้รับอนุมัติจากที่ประชุมผู้ถือหุ้น ดังนั้น ผู้ถือหุ้นรายอื่นของบริษัทจึงมีความเสี่ยงจากการไม่สามารถรวบรวมคะแนนเสียงเพื่อตรวจสอบและถ่วงดุลเรื่องที่ผู้ถือหุ้นรายใหญ่เสนอให้ที่ประชุมผู้ถือหุ้นพิจารณา นอกจากนี้ การถือหุ้นในลักษณะกระจุกตัวนี้ ยังทำให้โอกาสที่บริษัทจะถูกครอบงำกิจการ (Takeover) โดยบุคคลอื่นไม่สามารถเกิดขึ้นได้โดยปราศจากการยินยอมของผู้ถือหุ้นรายใหญ่นี้ แม้ว่าผู้ถือหุ้นอื่นจะเห็นโอกาสที่จะทำให้อำนาจของกิจการเพิ่มขึ้น
- ความเสี่ยงจากความไม่แน่นอนของราคาสินค้าโภคภัณฑ์**
รายได้จากการขายของบริษัทส่วนใหญ่เป็นรายได้จากการจำหน่ายลูกไก่ ผลิตภัณฑ์เนื้อไก่ สุกรขุน และสุกรชำแหละ โดยราคาสินค้าขึ้นอยู่กับอุปสงค์และอุปทานของสินค้าในแต่ละเวลานั้นๆ ผลกระทบด้านอุปสงค์ของสินค้าขึ้นอยู่กับปัจจัยต่างๆ เช่น พฤติกรรมการบริโภค อำนาจการซื้อ และความต้องการตามฤดูกาล เป็นต้น สำหรับผลกระทบต่ออุปทานขึ้นอยู่กับปัจจัยต่างๆ เช่น โรคระบาด ปริมาณการจำหน่ายในประเทศและส่งออก เป็นต้น ดังนั้น หากอุปสงค์มีมากกว่าอุปทาน อาจส่งผลให้บริษัทไม่สามารถผลิตสินค้าได้ทันตามความต้องการในช่วงเวลานั้น แต่ได้ปัจจัยบวกจากราคาที่เพิ่มสูงขึ้น และหากอุปทานมากกว่าอุปสงค์ อาจส่งผลกระทบต่อราคาของสินค้า และทำให้บริษัทมีรายได้ลดลง
- ความเสี่ยงจากความไม่แน่นอนของราคาวัตถุดิบ**
บริษัทมีต้นทุนหลักคือต้นทุนวัตถุดิบในการผลิตอาหารสัตว์ เช่น ข้าวโพด กากถั่ว ข้าวสาลี และมันอัดเม็ด เป็นต้น โดยราคาลาดมีความไม่แน่นอนขึ้นอยู่กับอุปสงค์และอุปทานของสินค้าในแต่ละเวลานั้นๆ และปัจจัยอื่นๆ เช่น ข้อกีดกันทางการค้า สภาพภูมิอากาศ ความต้องการเป็นสินค้าทดแทนของการผลิตพลังงานทางเลือก การแทรกแซงของภาครัฐบาล นโยบายการช่วยเหลือทางด้านการเกษตรกรรม และการกึ่งกำไรจากตลาดซื้อขายสินค้าเกษตรล่วงหน้า เป็นต้น โดยการเปลี่ยนแปลงของราคาจะส่งผลกระทบต่อต้นทุนวัตถุดิบของบริษัท
- ความเสี่ยงด้านโรคระบาดในสัตว์**
โรคระบาดที่เกิดขึ้นในสัตว์ส่งผลต่อความเชื่อมั่นของผู้บริโภคและภาวะอุตสาหกรรมโดยรวม โดยโรคระบาดที่ผ่านมาของประเทศไทย เช่น ไข้หวัดนก ไข้หวัดหมู โรคท้องร่วงติดต่อในสุกร (Porcine Epidemic Diarrhea) และโรคปากเท้าเปื่อย (Foot and Mouth Disease: FMD) หากมีการระบาดของโรคที่รุนแรงอาจจะต้องทำลายสัตว์ที่เสี่ยงต่อการติดโรคหรืออยู่ในเขตที่พบการระบาดของโรค และอาจถูกจำกัดสิทธิในการส่งออกสินค้าไปยังต่างประเทศได้อีกด้วย ซึ่งส่งผลให้บริษัทได้รับผลกระทบจากความสูญเสียของสัตว์และผลการดำเนินงานได้

ทั้งนี้ สามารถดูรายละเอียดของความเสี่ยงเพิ่มเติมได้ในส่วน 3 ปัจจัยความเสี่ยง ของแบบ 69-PP-รายครั้ง)

หนังสือชี้ชวน (filing) SCAN HERE

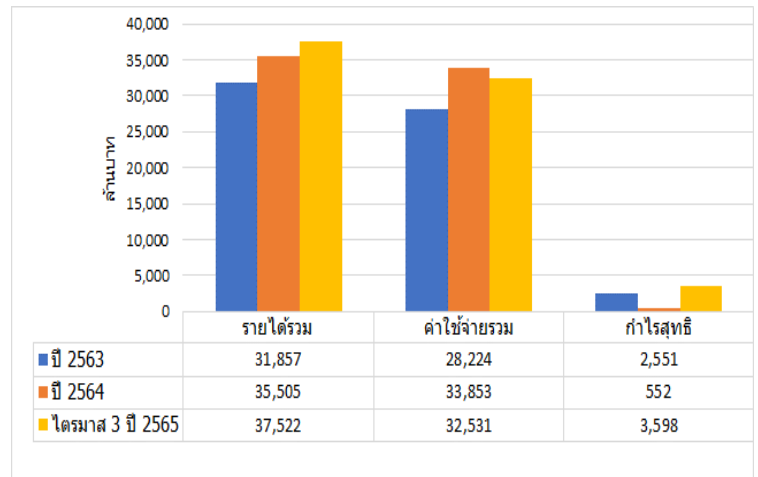
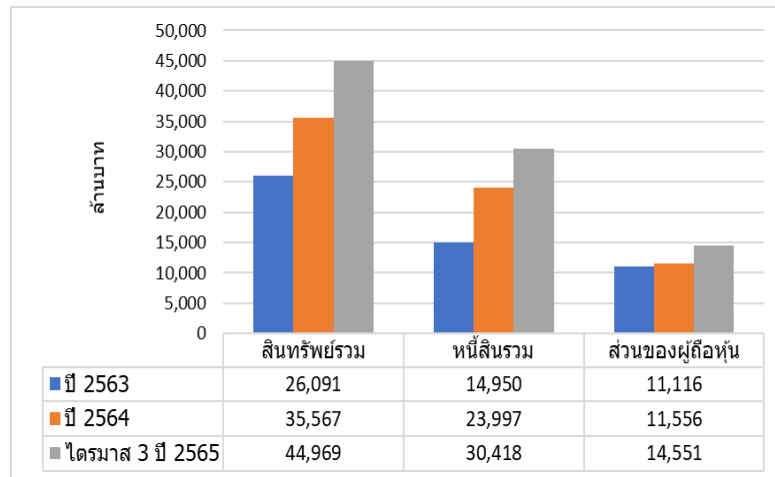


อัตราส่วนทางการเงินที่สำคัญของผู้ออก

อัตราส่วนทางการเงิน (เท่า)	ค่าเฉลี่ยอุตสาหกรรม (ล่าสุด)	งวด 9 เดือน ปี 2565	ปี 2564	ปี 2563
อัตราส่วนสภาพคล่อง (Current ratio) ¹	N/A	1.12	0.99	1.19
ความสามารถในการชำระดอกเบี้ย (Interest coverage ratio) ¹	N/A	12.89	8.14	15.35
หนี้สินที่มีภาระดอกเบี้ยต่อกำไรก่อนดอกเบี้ยจ่าย ภาษีเงินได้ ค่าเสื่อมราคา และค่าตัดจำหน่าย (Interest bearing debt to EBITDA ratio) ²	N/A	2.94	4.97	1.88
ความสามารถในการชำระภาระผูกพัน (debt service coverage ratio : DSCR) ¹	N/A	0.69	0.34	1.28
หนี้สินรวมต่อส่วนของผู้ถือหุ้นรวม (Debt to equity : D/E ratio) ²	N/A	2.09	2.07	1.34
หนี้สินที่มีภาระดอกเบี้ยต่อส่วนของผู้ถือหุ้น (Interest Bearing Debt to Equity Ratio) (ตามข้อกำหนดสิทธิฯ) ²	N/A	1.68	1.73	0.96
หนี้สินที่มีภาระดอกเบี้ยต่อส่วนของผู้ถือหุ้น (Interest bearing debt to equity) ²	N/A	1.68	1.73	0.96
หนี้สินที่มีภาระดอกเบี้ยที่ครบกำหนดภายใน 1 ปี ต่อหนี้สินที่มีภาระดอกเบี้ย (ร้อยละ)	N/A	49.19	58.78	41.78
เงินกู้ยืมจากสถาบันการเงินต่อหนี้สินที่มีภาระดอกเบี้ย (ร้อยละ)	N/A	41.27	55.80	36.66

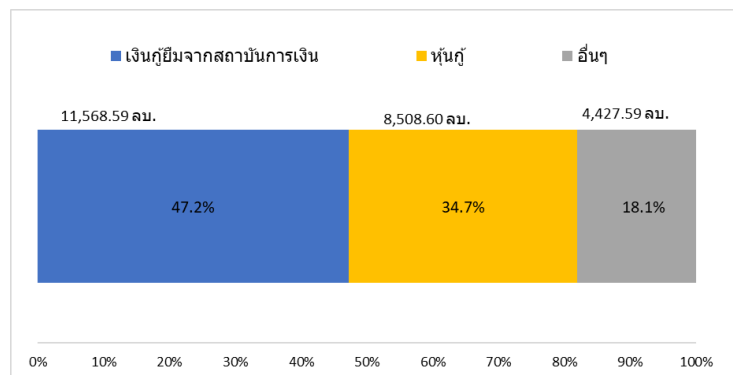
- 1 ยิ่งสูงยิ่งแสดงถึงความสามารถในการชำระคืนสูง
2 ยิ่งสูงยิ่งแสดงถึงหนี้สินที่สูง

สรุปฐานะการเงินและผลการดำเนินงานตามงบการเงินรวมย้อนหลัง 2 ปี งบการเงินรายครึ่งปีฉบับสอบทาน และตั้งแต่ไตรมาส 1 ถึงไตรมาสล่าสุดหรือเท่าที่มีผลการดำเนินงานจริง



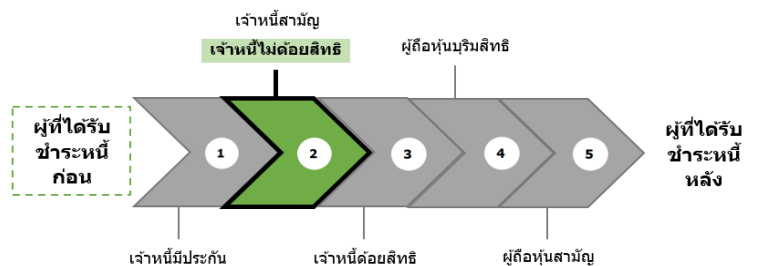
สัดส่วนหนี้ที่มีภาระดอกเบี้ยของผู้ถือหุ้นกู้

ณ วันที่ 30 กันยายน 2565



ลำดับการได้รับชำระหนี้

เมื่อผู้ออกถูกพิทักษ์ทรัพย์หรือถูกศาลพิพากษาให้ล้มละลาย หรือมีการชำระบัญชีเพื่อการเลิกบริษัท



*รายการอื่น ๆ ได้แก่ หนี้สินตามสัญญาเช่า

ลักษณะพิเศษและความเสี่ยงสำคัญของตราสาร

- ตลาดตราสารหนี้ในประเทศไทยมีสภาพคล่องต่ำ การขายตราสารหนี้ก่อนครบกำหนด การขายตราสารก่อนครบกำหนดไถ่ถอนในตลาดรองนั้น ผู้ลงทุนอาจได้รับมูลค่าขายตราสารลดลงหรือเพิ่มขึ้นได้ โดยขึ้นอยู่กับสภาวะและความต้องการของตลาดในขณะนั้น นอกจากนี้ ผู้ถือหุ้นกู้จะไม่สามารถขายหรือโอนหุ้นกู้ให้แก่บุคคลใด ๆ โดยทั่วไปได้ แต่จะถูกจำกัดให้ขายหรือโอนหุ้นกู้ได้เฉพาะภายในกลุ่มผู้ลงทุนสถาบัน และ/หรือ ผู้ลงทุนรายใหญ่เท่านั้น เว้นแต่เป็นการโอนทางมรดก
- การลงทุนในหุ้นกู้ไม่ใช่การฝากเงิน
- ผู้ลงทุนอาจต้องพร้อมถือหุ้นกู้จนครบกำหนด เนื่องจากการขายก่อนครบกำหนดอาจทำได้ยาก หรือขายได้ต่ำกว่ามูลค่าที่ตราไว้หรือซื้อมา
- อันดับความน่าเชื่อถือของผู้ออกหุ้นกู้ เป็นเพียงข้อมูลประกอบการตัดสินใจลงทุนเท่านั้น มิใช่สิ่งชี้แนะการซื้อขายตราสารหนี้ที่เสนอขาย และไม่ได้เป็นการรับประกันความสามารถในการชำระหนี้ของผู้ออกหุ้นกู้
(โปรดศึกษารายละเอียดเพิ่มเติมในส่วนที่ 3 ปัจจัยความเสี่ยง ของแบบ 69-PP-รายครั้ง)

คำเตือนและข้อมูลแจ้งเตือนอื่น

- การอนุมัติจากสำนักงาน ก.ล.ด. ไม่ได้หมายความว่าแนะนำให้ลงทุน ประกันการชำระหนี้ ผลตอบแทน เงินต้น หรือรับรองความถูกต้องของข้อมูล
- ข้อมูลสรุปนี้เป็นส่วนหนึ่งของหนังสือชี้ชวน (Filing) ซึ่งเป็นเพียงข้อมูลสรุปเกี่ยวกับการเสนอขาย ลักษณะและความเสี่ยงของหลักทรัพย์และบริษัทที่ออกและเสนอขายหลักทรัพย์ ดังนั้น ผู้ลงทุนต้องวิเคราะห์ความเสี่ยงและศึกษาข้อมูลจากหนังสือชี้ชวน (Filing)

ประวัติผิดนัดชำระหนี้

ไม่มี มี

ผู้ออกตราสารไม่มีประวัติการผิดนัดชำระหนี้ดอกเบี้ยหรือเงินต้นของตราสารหนี้ หรือผิดนัดชำระหนี้เงินกู้ยืมจากธนาคารพาณิชย์ บริษัทเงินทุน บริษัทเครดิตฟองซิเอร์ หรือสถาบันการเงินที่มีกฎหมายเฉพาะจัดตั้งขึ้น โดยดูประวัติย้อนหลัง 3 ปีจากบริษัทข้อมูลเครดิตแห่งชาติ และงบการเงินที่ตรวจสอบโดยผู้สอบบัญชีที่ได้รับอนุญาต

ผู้จัดการการจัดจำหน่ายหุ้นกู้ และผู้แทนผู้ถือหุ้นกู้ ไม่มีความเกี่ยวข้องในลักษณะที่อาจก่อให้เกิด Conflict of interest เช่น มีการถือหุ้นระหว่างกัน มีกรรมกรร่วมกัน เป็นเจ้าหนี้ เป็นต้น