

Factsheet



บริษัท ชาญอิสสระ ดีเวลอปเมนท์ จำกัด (มหาชน)

สถานะการเป็นบริษัทจดทะเบียนในตลาดหลักทรัพย์แห่งประเทศไทย (Listed): เป็น ไม่เป็น

บริษัทประกอบธุรกิจ 1) พัฒนาอสังหาริมทรัพย์ 2) ธุรกิจขาย ให้เช่าระยะยาว และให้เช่าอาคารสำนักงานและศูนย์การค้า

3) ธุรกิจการประกอบกิจการโรงแรม และ 4) ธุรกิจรับบริหารอาคารสำนักงาน นิติบุคคลโครงการอสังหาริมทรัพย์

เสนอขายหุ้นกู้ระยะยาว ไม่ด้อยสิทธิ ไม่มีหลักประกัน และมีผู้แทนผู้ถือหุ้น

หุ้นกู้ของบริษัท ชาญอิสสระ ดีเวลอปเมนท์ จำกัด (มหาชน) ครั้งที่ 1/2566

ชุดที่ 1 ครบกำหนดไถ่ถอนปี พ.ศ. 2568

เสนอขายวันที่ 27-29 มีนาคม พ.ศ. 2566

ลักษณะตราสาร

อายุ	2 ปี
อัตราดอกเบี้ย	คงที่ [6.85%-7.00%] ต่อปี
งวดการชำระดอกเบี้ย	จ่ายดอกเบี้ยทุกๆ 3 เดือน
การไถ่ถอนก่อนกำหนด	ไม่มี
มูลค่าการเสนอขายรวม	ไม่เกิน [•] ล้านบาท
หลักประกัน	ไม่มี
ผู้แทนผู้ถือหุ้น	บริษัทหลักทรัพย์ เอเชีย พลัส จำกัด
วัตถุประสงค์การใช้เงิน	1) เพื่อชำระคืนหุ้นกู้ CI234A ไม่เกิน 290 ล้านบาท 2) เป็นเงินทุนหมุนเวียนและลงทุนซื้อที่ดินสำหรับโครงการในอนาคต ไม่เกิน 410 ล้านบาท

อันดับความน่าเชื่อถือของตราสารหนี้

อันดับความน่าเชื่อถือของตราสาร : BB แนวโน้มคงที่ โดย บริษัท ทริสเรทติ้ง จำกัด เมื่อวันที่ 30 พฤษภาคม พ.ศ. 2565

รายละเอียดสำคัญอื่น

วันที่ออกตราสาร	30 มีนาคม พ.ศ. 2566
วันที่ครบกำหนดอายุ	30 มีนาคม พ.ศ. 2568
ประเภทการเสนอขาย	ผู้ลงทุนสถาบันและ/หรือผู้ลงทุนรายใหญ่
ผู้จัดจำหน่าย/ผู้ค้า	บริษัทหลักทรัพย์ กรุงไทย เอ็กซ์สปริง จำกัด, บริษัทหลักทรัพย์ บลูเบลล์ จำกัด, บริษัทหลักทรัพย์ เอเชีย พลัส จำกัด, บริษัทหลักทรัพย์ ไอ วี โกลบอล จำกัด (มหาชน)
นายทะเบียนหุ้นกู้	ธนาคาร ซีไอเอ็มบี ไทย จำกัด (มหาชน)

อัตราส่วนทางการเงินที่สำคัญของผู้ออก

อัตราส่วนทางการเงิน (เท่า)	ค่าเฉลี่ยอุตสาหกรรม (ล่าสุด)	งวด 9 เดือน ปี 2565	ปี 2564	ปี 2563
อัตราส่วนสภาพคล่อง	N/A	1.89	2.11	1.80
อัตราส่วนสภาพคล่องหมุนเร็ว	N/A	0.15	0.14	0.18
อัตราส่วนความสามารถในการชำระดอกเบี้ย (Interest Coverage Ratio) ¹	N/A	0.65	1.47	0.42
หนี้สินที่มีภาระดอกเบี้ยต่อกำไรก่อนดอกเบี้ยจ่าย ภาษีเงินได้ ค่าเสื่อมราคาและค่าตัดจำหน่าย ²	N/A	22.07	13.95	53.74
อัตราส่วนความสามารถในการชำระภาระผูกพัน (DSCR) ¹	N/A	0.08	0.25	0.05
หนี้สินรวมต่อส่วนของผู้ถือหุ้นรวม (D/E) ²	N/A	3.84	3.25	3.43
อัตราส่วนหนี้สินเฉพาะที่มีดอกเบี้ยจ่ายต่อส่วนของผู้ถือหุ้น (IBD/E) ^{2,3}	N/A	3.11	2.76	3.02
อัตราส่วนหนี้สินที่มีภาระดอกเบี้ยที่ครบกำหนดภายใน 1 ปี ต่อหนี้สินที่มีภาระดอกเบี้ยทั้งหมด(%) ²	N/A	25.76	29.07	35.80
สัดส่วนเงินกู้ยืมจากสถาบันการเงินต่อหนี้สินที่มีภาระดอกเบี้ย(%) ²	N/A	29.51	25.40	30.17

¹ ยิ่งสูงยิ่งแสดงถึงความสามารถในการชำระคืนหนี้สูง² ยิ่งสูงยิ่งแสดงถึงหนี้สินที่สูง ³ อัตราส่วนตามข้อกำหนดสิทธิ

ระดับความเสี่ยง

(พิจารณาจากอายุตราสารและอันดับความน่าเชื่อถือ)



ผลตอบแทนของตราสารรุ่นอื่นในตลาด

ไม่มีข้อมูล

ข้อกำหนดในการดำรงอัตราส่วนทางการเงิน

ผู้ออกหุ้นกู้จะดำรงไว้ซึ่งอัตราส่วนของ "หนี้สินเฉพาะที่มีภาระดอกเบี้ยจ่าย" ต่อ "ส่วนของผู้ถือหุ้น" ณ วันสิ้นงวดบัญชีรายไตรมาสหรือวันสิ้นปีบัญชี ของผู้ออกหุ้นกู้ ในอัตราส่วนไม่เกิน 3.75 เท่า โดยที่หนี้สินเฉพาะที่มีภาระดอกเบี้ยจ่ายหมายถึง หนี้สินเฉพาะที่มีภาระต้องชำระดอกเบี้ย (ไม่รวมหนี้สินตามสัญญาเช่า)

ความเสี่ยงของผู้ออกที่สำคัญ

1. ความเสี่ยงด้านผลการดำเนินงานลดลงอย่างมีนัยสำคัญ - ปี 2563 - งวด 9 เดือนปี 2565 ผลการดำเนินงานของบริษัทขาดทุน (367) ล้านบาท (99) ล้านบาท และ (386.99) ล้านบาท ซึ่งเป็นผลมาจากปัญหาโรคระบาดของ Covid-19 ทำให้ภาคธุรกิจท่องเที่ยวประสบปัญหาอย่างแรง ประกอบกับภาวะการชะลอตัวของเศรษฐกิจ นอกจากนี้เนื่องจากภาวะเศรษฐกิจยังคงซบเซา จึงส่งผลให้บริษัทขาดทุน ทั้งนี้หากบริษัทมีผลการดำเนินงานไม่เป็นไปตามที่ได้คาดการณ์ไว้ และ/หรือ ขาดทุน ซึ่งจะส่งผลต่อสภาพคล่องและความสามารถในการชำระหนี้ของบริษัทต่อไปในอนาคต

2. ความเสี่ยงด้านความสามารถในการชำระหนี้ - ณ 30 กันยายน 2565 บริษัทมีอัตราส่วนสภาพคล่องหมุนเร็ว เท่ากับ 0.15 เท่า ซึ่งสะท้อนถึงความเสี่ยงด้านสภาพคล่องของบริษัทในการชำระหนี้ อีกทั้ง บริษัทมีอัตราส่วนความสามารถในการชำระภาระผูกพัน (EBITDA Basis) เท่ากับ 0.08 เท่า ซึ่งสะท้อนถึงความเสี่ยงในการชำระหนี้ของบริษัท ทั้งนี้หากบริษัทมีผลการดำเนินงานไม่เป็นไปตามที่ได้คาดการณ์ไว้ ซึ่งจะส่งผลต่อสภาพคล่องและความสามารถในการชำระหนี้ของบริษัทต่อไปในอนาคต

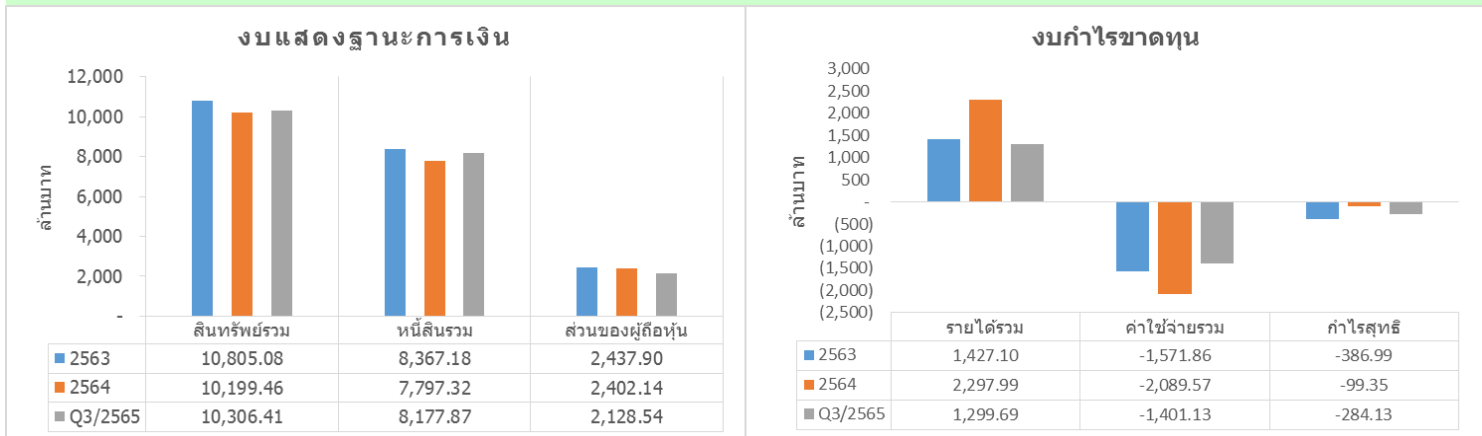
3. บริษัทมีความเสี่ยงด้านการดำรงอัตราส่วนทางการเงิน - โดยบริษัทมีเงื่อนไขกับสถาบันการเงินแหล่งหนึ่งในการดำรงอัตราส่วนหนี้สินรวมต่อส่วนของผู้ถือหุ้นไม่เกิน 2 เท่า ซึ่งปัจจุบันอัตราส่วนดังกล่าวอยู่ที่ 1.98 เท่า อย่างไรก็ตามหากบริษัทไม่สามารถดำรงอัตราส่วนดังกล่าวได้ตามข้อกำหนด อาจส่งผลให้บริษัทเข้าข่ายผิดนัดตามเงื่อนไขสัญญาเงินกู้ และส่งผลให้หนี้สินของบริษัทถึงกำหนดชำระโดยพลัน (รายละเอียดตามแบบแสดงรายการข้อมูลการเสนอขายตราสารหนี้ (รายครั้ง)

(แบบ 69-PP-Single)

และร่างหนังสือชี้ชวนส่วนที่ 3.2 (2) การบริหารจัดการความเสี่ยง) SCAN HERE - ->

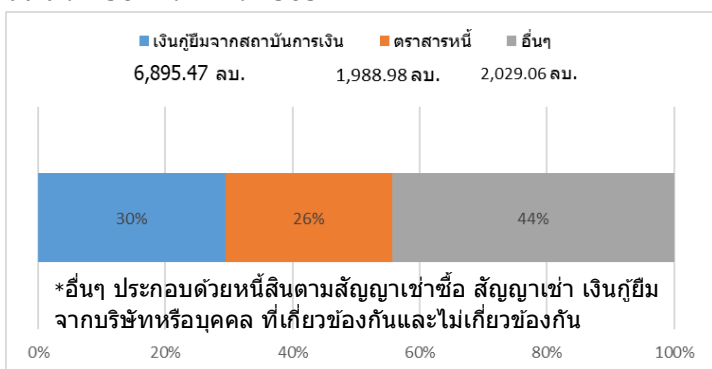


สรุปฐานะการเงินและผลการดำเนินงานตามงบการเงินรวมย้อนหลัง 2 ปี ล่าสุด และงวด 9 เดือนปี 2565



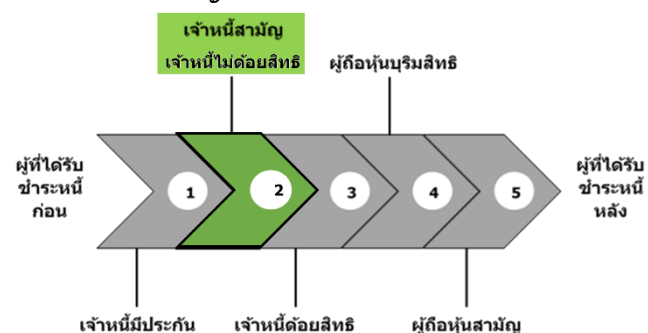
สัดส่วนหนี้ที่มีภาระดอกเบี้ยของผู้ออก

ณ วันที่ 30 กันยายน 2565



ลำดับการได้รับชำระหนี้

เมื่อผู้ออกถูกพิทักษ์ทรัพย์ ถูกศาลพิพากษาให้ล้มละลาย หรือมีการชำระบัญชีเพื่อการเลิกบริษัท



ลักษณะพิเศษและความเสี่ยงสำคัญของตราสาร

- หุ้นกู้นี้เป็นตราสารที่มีความเสี่ยงสูงจึงมีผลตอบแทนสูง มีการจัดอันดับความน่าเชื่อถือของผู้ออกหุ้นกู้ ผู้ลงทุนควรทำความเข้าใจเกี่ยวกับลักษณะของตราสาร รวมถึงความเสี่ยงอื่นที่เกี่ยวข้องเพื่อประกอบการตัดสินใจลงทุน
 - ตลาดตราสารหนี้ในประเทศไทยมีสภาพคล่องต่ำ การขายตราสารก่อนครบกำหนดไถ่ถอนในตลาดรองนั้นอาจได้รับมูลค่าขาย ตราสารลดลงหรือเพิ่มขึ้นได้ โดยขึ้นอยู่กับสถานะและความต้องการของตลาดในขณะนั้น
 - การลงทุนในหุ้นกู้ไม่ใช่การฝากเงิน ผู้ลงทุนอาจต้องพร้อมถือหุ้นกู้จนครบกำหนด เนื่องจากการขายก่อนครบกำหนดอาจทำได้ยาก หรือขายได้ต่ำกว่ามูลค่าที่ตราไว้หรือราคาซื้อขาย
 - บริษัทหลักทรัพย์ กรุงเทพ เอ็กซ์สปรिंग จำกัด มีกรรมกร่วมกันกับผู้ออกหุ้นกู้ ซึ่งคือ นายพินิจ พัวพันธ์
- โปรดศึกษารายละเอียดเพิ่มเติมในแบบแสดงรายการข้อมูลการเสนอขายตราสารหนี้ (รายครั้ง) (แบบ 69-PP-Single) และร่างหนังสือชี้ชวนส่วนที่ 3.2 (2) การบริหารจัดการความเสี่ยง

คำเตือนและข้อมูลแจ้งเตือนอื่น

- การอนุมัติจากสำนักงาน ก.ล.ด. ไม่ได้หมายความว่าแนะนำให้ลงทุน ประกันการชำระหนี้ ผลตอบแทน เงินต้น หรือรับรองความถูกต้องของข้อมูล
 - ข้อมูลสรุปนี้เป็นส่วนหนึ่งของแบบ 69-PP-Single และร่างหนังสือชี้ชวน ซึ่งเป็นเพียงข้อมูลสรุปเกี่ยวกับการเสนอขาย ลักษณะ และความเสี่ยงของหลักทรัพย์และบริษัทที่ออกและเสนอขายหลักทรัพย์ ดังนั้นผู้ลงทุนต้องวิเคราะห์ความเสี่ยงและศึกษาข้อมูล จากแบบ 69-PP-Single และร่างหนังสือชี้ชวน
 - ประวัติผิดนัดชำระหนี้ ไม่มี มี
- บริษัทไม่มีประวัติ การผิดนัดชำระหนี้ดอกเบี้ยหรือเงินต้นของตราสารหนี้ หรือผิดนัดชำระหนี้เงินกู้ยืมจากธนาคารพาณิชย์ บริษัทเงินทุน บริษัทเครดิตฟองซิเอร์ หรือสถาบันการเงินที่มีกฎหมายเฉพาะจัดตั้งขึ้นโดยดูประวัติย้อนหลัง 3 ปีจากบริษัท ข้อมูลเครดิตแห่งชาติ และงบการเงิน ที่ตรวจสอบโดยผู้สอบบัญชีรับอนุญาต

Factsheet



บริษัท ชาญอิสสระ ดีเวลอปเมนท์ จำกัด (มหาชน)

สถานะการเป็นบริษัทจดทะเบียนในตลาดหลักทรัพย์แห่งประเทศไทย (Listed): เป็น ไม่เป็น

บริษัทประกอบธุรกิจ 1) พัฒนาอสังหาริมทรัพย์ 2) ธุรกิจขาย ให้เช่าระยะยาว และให้เช่าอาคารสำนักงานและศูนย์การค้า

3) ธุรกิจการประกอบกิจการโรงแรม และ 4) ธุรกิจรับบริหารอาคารสำนักงาน นิติบุคคลโครงการอสังหาริมทรัพย์

เสนอขายหุ้นระยะยาว ไม่โดยสิทธิ ไม่มีหลักประกันและมีผู้แทนผู้ถือหุ้น

หุ้นกู้ของบริษัท ชาญอิสสระ ดีเวลอปเมนท์ จำกัด (มหาชน) ครั้งที่ 1/2566

ชุดที่ 2 ครบกำหนดไถ่ถอนปี พ.ศ. 2569

เสนอขายวันที่ 27-29 มีนาคม พ.ศ. 2566

ลักษณะตราสาร

อายุ	3 ปี
อัตราดอกเบี้ย	คงที่ [7.10%-7.25%] ต่อปี
งวดการชำระดอกเบี้ย	จ่ายดอกเบี้ยทุกๆ 3 เดือน
การไถ่ถอนก่อนกำหนด	ไม่มี
มูลค่าการเสนอขายรวม	ไม่เกิน [•] ล้านบาท
หลักประกัน	ไม่มี
ผู้แทนผู้ถือหุ้น	บริษัทหลักทรัพย์ เอเซีย พลัส จำกัด
วัตถุประสงค์การใช้เงิน	1) เพื่อชำระคืนหุ้นกู้ CI234A ไม่เกิน 290 ล้านบาท 2) เป็นเงินทุนหมุนเวียนและลงทุนซื้อที่ดินสำหรับโครงการในอนาคต ไม่เกิน 410 ล้านบาท

อันดับความน่าเชื่อถือของตราสารหนี้

อันดับความน่าเชื่อถือของตราสาร : BB แนวโน้มคงที่ โดย บริษัททริสเรทติ้ง จำกัด เมื่อวันที่ 30 พฤษภาคม พ.ศ. 2565

รายละเอียดสำคัญอื่น

วันที่ออกตราสาร	30 มีนาคม พ.ศ. 2566
วันที่ครบกำหนดอายุ	30 มีนาคม พ.ศ. 2569
ประเภทการเสนอขาย	ผู้ลงทุนสถาบันและ/หรือผู้ลงทุนรายใหญ่
ผู้จัดจำหน่าย/ผู้ค้า	บริษัทหลักทรัพย์ กรุงไทย เอ็กซ์สปริง จำกัด, บริษัทหลักทรัพย์ บลูเบลล์ จำกัด, บริษัทหลักทรัพย์ เอเชีย พลัส จำกัด, บริษัทหลักทรัพย์ ไอ วี โกลบอล จำกัด (มหาชน)
นายทะเบียนหุ้นกู้	ธนาคาร ซีไอเอ็มบี ไทย จำกัด (มหาชน)

อัตราส่วนทางการเงินที่สำคัญของผู้ออก

อัตราส่วนทางการเงิน (เท่า)	ค่าเฉลี่ยอุตสาหกรรม (ล่าสุด)	งวด 9 เดือน ปี 2565	ปี 2564	ปี 2563
อัตราส่วนสภาพคล่อง	N/A	1.89	2.11	1.80
อัตราส่วนสภาพคล่องหมุนเร็ว	N/A	0.15	0.14	0.18
อัตราส่วนความสามารถในการชำระดอกเบี้ย (Interest Coverage Ratio) ¹	N/A	0.65	1.47	0.42
หนี้สินที่มีภาระดอกเบี้ยต่อกำไรก่อนดอกเบี้ยจ่าย ภาษีเงินได้ ค่าเสื่อมราคาและค่าตัดจำหน่าย ²	N/A	22.07	13.95	53.74
อัตราส่วนความสามารถในการชำระภาระผูกพัน (DSCR) ¹	N/A	0.08	0.25	0.05
หนี้สินรวมต่อส่วนของผู้ถือหุ้นรวม (D/E) ²	N/A	3.84	3.25	3.43
อัตราส่วนหนี้สินเฉพาะที่มีดอกเบี้ยจ่ายต่อส่วนของผู้ถือหุ้น (IBD/E) ^{2,3}	N/A	3.11	2.76	3.02
อัตราส่วนหนี้สินที่มีภาระดอกเบี้ยที่ครบกำหนดภายใน 1 ปี ต่อหนี้สินที่มีภาระดอกเบี้ยทั้งหมด (%) ²	N/A	25.76	29.07	35.80
สัดส่วนเงินกู้ยืมจากสถาบันการเงินต่อหนี้สินที่มีภาระดอกเบี้ย (%) ²	N/A	29.51	25.40	30.17

¹ ยิ่งสูงยิ่งแสดงถึงความสามารถในการชำระคืนหนี้สูง² ยิ่งสูงยิ่งแสดงถึงหนี้สินที่สูง ³ อัตราส่วนตามข้อกำหนดสิทธิ

ระดับความเสี่ยง

(พิจารณาจากอายุตราสารและอันดับความน่าเชื่อถือ)



ผลตอบแทนของตราสารรุ่นอื่นในตลาด

ไม่มีข้อมูล

ข้อกำหนดในการดำรงอัตราส่วนทางการเงิน

ผู้ออกหุ้นกู้จะดำรงไว้ซึ่งอัตราส่วนของ "หนี้สินเฉพาะที่มีภาระดอกเบี้ยจ่าย" ต่อ "ส่วนของผู้ถือหุ้น" ณ วันสิ้นงวดบัญชีรายไตรมาสหรือวันสิ้นปีบัญชี ของผู้ออกหุ้นกู้ ในอัตราส่วนไม่เกิน 3.75 เท่า โดยที่หนี้สินเฉพาะที่มีภาระดอกเบี้ยจ่ายหมายถึง หนี้สินเฉพาะที่มีภาระต้องชำระดอกเบี้ย (ไม่รวมหนี้สินตามสัญญาเช่า)

ความเสี่ยงของผู้ออกที่สำคัญ

1. ความเสี่ยงด้านผลการดำเนินงานลดลงอย่างมีนัยสำคัญ - ปี 2563 - งวด 9 เดือนปี 2565 ผลการดำเนินงานของบริษัทขาดทุน (367) ล้านบาท (99) ล้านบาท และ (386.99) ล้านบาท ซึ่งเป็นผลมาจากปัญหาโรคระบาดของ Covid-19 ทำให้ภาคธุรกิจท่องเที่ยวประสบปัญหาอย่างแรง ประกอบกับภาวะการชะลอตัวของเศรษฐกิจ นอกจากนี้เนื่องจากภาวะเศรษฐกิจยังคงซบเซา จึงส่งผลให้บริษัทขาดทุน ทั้งนี้หากบริษัทมีผลการดำเนินงานไม่เป็นไปตามที่ได้คาดการณ์ไว้ และ/หรือ ขาดทุน ซึ่งจะส่งผลต่อสภาพคล่องและความสามารถในการชำระหนี้ของบริษัทต่อไปในอนาคต

2. ความเสี่ยงด้านความสามารถในการชำระหนี้ - ณ 30 กันยายน 2565 บริษัทมีอัตราส่วนสภาพคล่องหมุนเร็ว เท่ากับ 0.15 เท่า ซึ่งสะท้อนถึงความเสี่ยงด้านสภาพคล่องของบริษัทในการชำระหนี้ อีกทั้ง บริษัทมีอัตราส่วนความสามารถในการชำระภาระผูกพัน (EBITDA Basis) เท่ากับ 0.08 เท่า ซึ่งสะท้อนถึงความเสี่ยงในการชำระหนี้ของบริษัท ทั้งนี้หากบริษัทมีผลการดำเนินงานไม่เป็นไปตามที่ได้คาดการณ์ไว้ ซึ่งจะส่งผลต่อสภาพคล่องและความสามารถในการชำระหนี้ของบริษัทต่อไปในอนาคต

3. บริษัทมีความเสี่ยงด้านการดำรงอัตราส่วนทางการเงิน - โดยบริษัทมีเงื่อนไขกับสถาบันการเงินแหล่งหนึ่งในการดำรงอัตราส่วนหนี้สินรวมต่อส่วนของผู้ถือหุ้นไม่เกิน 2 เท่า ซึ่งปัจจุบันอัตราส่วนดังกล่าวอยู่ที่ 1.98 เท่า อย่างไรก็ตามหากบริษัทไม่สามารถดำรงอัตราส่วนดังกล่าวได้ตามข้อกำหนด อาจส่งผลให้บริษัทเข้าข่ายผิดนัดตามเงื่อนไขสัญญาเงินกู้ และส่งผลให้หนี้สินของบริษัทถึงกำหนดชำระโดยพลัน (รายละเอียดตามแบบแสดงรายการข้อมูลการ

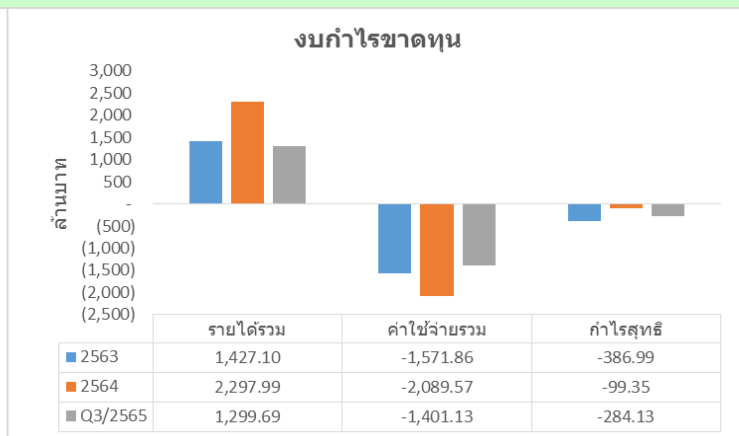
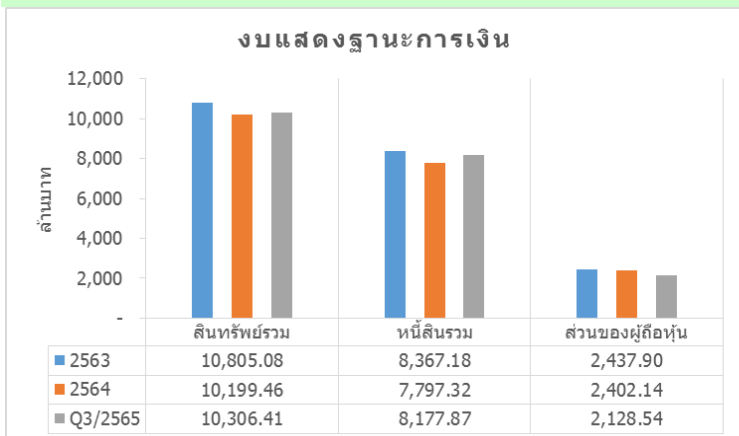
เสนอขายตราสารหนี้ (รายครั้ง)

(แบบ 69-PP-Single)

และร่างหนังสือชี้ชวนส่วนที่ 3.2 (2) การบริหารจัดการความเสี่ยง) SCAN HERE - ->

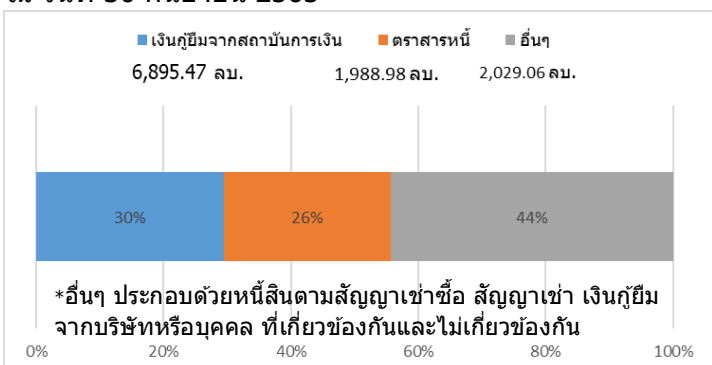


สรุปฐานะการเงินและผลการดำเนินงานตามงบการเงินรวมย้อนหลัง 2 ปี ล่าสุด และงวด 9 เดือนปี 2565



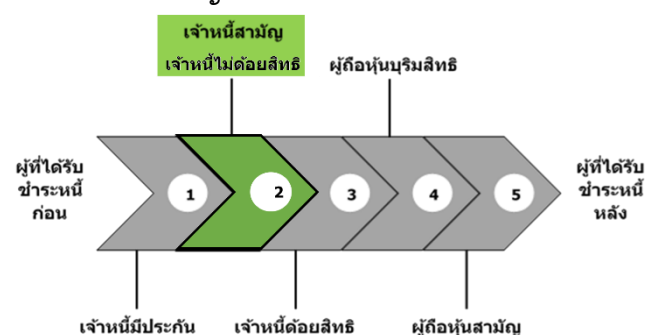
สัดส่วนหนี้ที่มีภาระดอกเบี้ยของผู้ออก

ณ วันที่ 30 กันยายน 2565



ลำดับการได้รับชำระหนี้

เมื่อผู้ออกถูกพิทักษ์ทรัพย์ ถูกศาลพิพากษาให้ล้มละลาย หรือมีการชำระบัญชีเพื่อการเลิกบริษัท



ลักษณะพิเศษและความเสี่ยงสำคัญของตราสาร

- หุ้นกู้นี้เป็นตราสารที่มีความเสี่ยงสูงจึงมีผลตอบแทนสูง มีการจัดอันดับความน่าเชื่อถือของผู้ออกหุ้นกู้ ผู้ลงทุนควรทำความเข้าใจเกี่ยวกับลักษณะของตราสาร รวมถึงความเสี่ยงอื่นที่เกี่ยวข้องเพื่อประกอบการตัดสินใจลงทุน
 - ตลาดตราสารหนี้ในประเทศไทยมีสภาพคล่องต่ำ การขายตราสารก่อนครบกำหนดไถ่ถอนในตลาดรองนั้นอาจได้รับมูลค่าขาย ตราสารลดลงหรือเพิ่มขึ้นได้ โดยขึ้นอยู่กับสถานะและความต้องการของตลาดในขณะนั้น
 - การลงทุนในหุ้นกู้ไม่ใช้การฝากเงิน ผู้ลงทุนอาจต้องพร้อมถือหุ้นกู้จนครบกำหนด เนื่องจากการขายก่อนครบกำหนดอาจทำได้ยาก หรือขายได้ต่ำกว่ามูลค่าที่ตราไว้หรือราคาซื้อขาย
 - บริษัทหลักทรัพย์ กรุงเทพ เอ็กซ์สปริง จำกัด มีกรรมกร่วมกันกับผู้ออกหุ้นกู้ ซึ่งคือ นายพินิจ พัวพันธ์
- โปรดศึกษารายละเอียดเพิ่มเติมในแบบแสดงรายการข้อมูลการเสนอขายตราสารหนี้ (รายครั้ง) (แบบ 69-PP-Single) และร่างหนังสือชี้ชวนส่วนที่ 3.2 (2) การบริหารจัดการความเสี่ยง

คำเตือนและข้อมูลแจ้งเตือนอื่น

- การอนุมัติจากสำนักงาน ก.ล.ด. ไม่ได้หมายความว่าแนะนำให้ลงทุน ประกันการชำระหนี้ ผลตอบแทน เงินต้น หรือรับรองความถูกต้องของข้อมูล
 - ข้อมูลสรุปนี้เป็นส่วนหนึ่งของแบบ 69-PP-Single และร่างหนังสือชี้ชวน ซึ่งเป็นเพียงข้อมูลสรุปเกี่ยวกับการเสนอขาย ลักษณะ และความเสี่ยงของหลักทรัพย์และบริษัทที่ออกและเสนอขายหลักทรัพย์ ดังนั้นผู้ลงทุนต้องวิเคราะห์ความเสี่ยงและศึกษาข้อมูล จากแบบ 69-PP-Single และร่างหนังสือชี้ชวน
 - ประวัติผิดนัดชำระหนี้ ไม่มี มี
- บริษัทไม่มีประวัติ การผิดนัดชำระหนี้ดอกเบี้ยหรือเงินต้นของตราสารหนี้ หรือผิดนัดชำระหนี้เงินกู้ยืมจากธนาคารพาณิชย์ บริษัทเงินทุน บริษัทเครดิตฟองซิเอร์ หรือสถาบันการเงินที่มีกฎหมายเฉพาะจัดตั้งขึ้นโดยดูประวัติย้อนหลัง 3 ปีจากบริษัท ข้อมูลเครดิตแห่งชาติ และงบการเงิน ที่ตรวจสอบโดยผู้สอบบัญชีรับอนุญาต