

บริษัท พร็อพเพอร์ตี้ เพอร์เฟค จำกัด (มหาชน)

ประกอบธุรกิจพัฒนาอสังหาริมทรัพย์ที่อยู่อาศัยเพื่อขายและโรงแรม

สถานะการเป็นบริษัทจดทะเบียนในตลาดหลักทรัพย์แห่งประเทศไทย (listed) : เป็น ไม่เป็น

เสนอขาย หุ้นกู้ระยะยาว ไม่ด้อยสิทธิ มีประกัน มีผู้แทนผู้ถือหุ้นกู้ และผู้ออกหุ้นกู้มีสิทธิไถ่ถอนหุ้นกู้ก่อนครบกำหนดไถ่ถอน "หุ้นกู้มีประกันของบริษัท พร็อพเพอร์ตี้ เพอร์เฟค จำกัด (มหาชน) ครั้งที่ 2/2566 ชุดที่ 1 ครบกำหนดไถ่ถอนปี พ.ศ. 2568 ซึ่งผู้ออกหุ้นกู้มีสิทธิไถ่ถอนหุ้นกู้ก่อนครบกำหนดไถ่ถอน" ระหว่างวันที่ 25 – 27 เมษายน 2566

ลักษณะตราสาร

อายุ 2 ปี
อัตราดอกเบี้ย ปีที่ 1 6.50% ต่อปี
 ปีที่ 2 7.25% ต่อปี
งวดการชำระดอกเบี้ย จ่ายดอกเบี้ยทุกๆ 3 เดือน
การไถ่ถอนก่อนกำหนด ตั้งแต่วันที่ 28 เม.ย 2567
มูลค่าการเสนอขายรวม ไม่เกิน 600 ล้านบาท
หลักประกัน หุ้นสามัญของบริษัท แกรนด์ แอสเสท
 โสเทลส์ แอนด์ พร็อพเพอร์ตี้ จำกัด(มหาชน) (GRAND) จำนวนรวม
 4,116,151,232 หุ้น รวมมูลค่าหลักประกัน ณ วันที่ 13 มีนาคม 2566 อยู่ที่
905.55 ล้านบาท คิดเป็นอัตราส่วนหลักประกันต่อหุ้นอยู่ที่ **1.51** เท่า
ผู้แทนผู้ถือหุ้นกู้ บริษัทหลักทรัพย์ สยามเวลธ์ จำกัด
วัตถุประสงค์การใช้เงิน ใช้เพื่อชำระคืนหนี้หุ้นกู้ PF235A

อันดับความน่าเชื่อถือของผู้ออกหุ้นกู้

อันดับ BB "Stable" เมื่อวันที่ 10 ส.ค. 2565 โดย บริษัท ทริส เรทติ้ง จำกัด

รายละเอียดสำคัญอื่น

วันที่ออกตราสาร 28 เมษายน พ.ศ.2566
วันที่ครบกำหนดอายุ 28 เมษายน พ.ศ.2568
ประเภทการเสนอขาย ผู้ลงทุนสถาบันและ/หรือผู้ลงทุนรายใหญ่
ผู้จัดจำหน่ายหุ้นกู้ บล.สยามเวลธ์ จำกัด, บล.ดาโอ (ประเทศไทย) จำกัด(มหาชน), บล.เคจีไอ (ประเทศไทย) จำกัด(มหาชน), บล.โกลเบล็ก จำกัด, บล.บลูเวลล์ จำกัด, บล.กรุงไทย เอ็กซ์สปริง จำกัด, บล. ซีจีเอส-ซีไอเอ็มบี, บล. หยวนต้า(ประเทศไทย) จำกัด, บล.โกลเบล็ก จำกัด และ บล.เบย์อนด์ จำกัด (มหาชน)
นายทะเบียนหุ้นกู้ ธนาคารกรุงศรีอยุธยา จำกัด (มหาชน)

อัตราส่วนทางการเงินที่สำคัญของผู้ออก

อัตราส่วนทางการเงิน (เท่า)	ค่าเฉลี่ยอุตสาหกรรม	2565	2564	2563
อัตราส่วนสภาพคล่อง (Current ratio)	N/A	1.83	1.85	1.72
อัตราส่วนสภาพคล่องหมุนเร็ว (Quick ratio)	N/A	0.29	0.33	0.19
ความสามารถในการชำระดอกเบี้ย	N/A	0.82	1.43	0.29
หนี้สินที่มีภาระดอกเบี้ยต่อกำไรก่อนดอกเบี้ยจ่าย ภาษีเงินได้ ค่าเสื่อมราคา และค่าตัดจำหน่าย	N/A	24.19	15.49	85.34
ความสามารถชำระภาระผูกพัน	N/A	0.14	0.20	0.03
หนี้สินต่อส่วนของผู้ถือหุ้นรวม	N/A	2.41	2.83	2.83
หนี้สินที่มีภาระดอกเบี้ย ต่อ ส่วนของผู้ถือหุ้นรวม (interest bearing debt to equity ratio)	N/A	2.00	2.37	2.41
หนี้สินที่มีภาระดอกเบี้ยที่ครบกำหนดภายใน 1 ปีต่อหนี้สินที่มีภาระดอกเบี้ยทั้งหมด (ร้อยละ)	N/A	29.57	32.25	36.73
เงินกู้ยืมจากสถาบันการเงินต่อหนี้สินที่มีภาระดอกเบี้ย	N/A	14.55	26.23	26.82
หนี้สินสุทธิต่อส่วนของผู้ถือหุ้นรวม(ตามข้อกำหนดสิทธิ)	N/A	1.32	1.63	2.11

ผู้ออกหุ้นกู้จะดำรงอัตราส่วนหนี้สินสุทธิต่อส่วนของผู้ถือหุ้นของผู้ออกหุ้นกู้ไม่เกิน 2.50:1 ณ วันสิ้นงวดบัญชี

ระดับความเสี่ยง

(พิจารณาจากอายุตราสารและอันดับความน่าเชื่อถือ)



เป็นตราสารหนี้ที่ผู้ออกตราสารสามารถไถ่ถอนก่อนกำหนด

ผลตอบแทนของตราสารรุ่นอื่นในตลาด (YTM)

ไม่มีข้อมูล

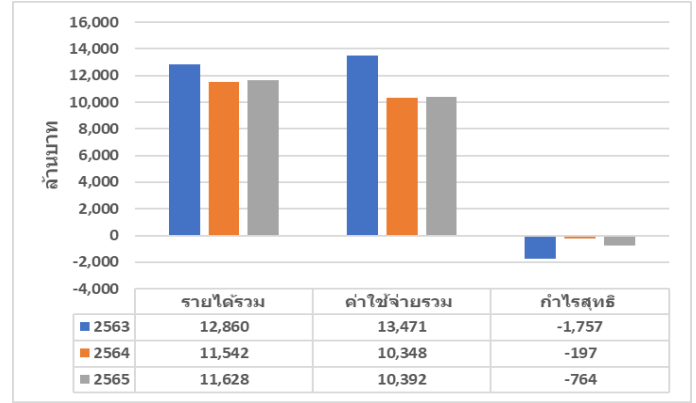
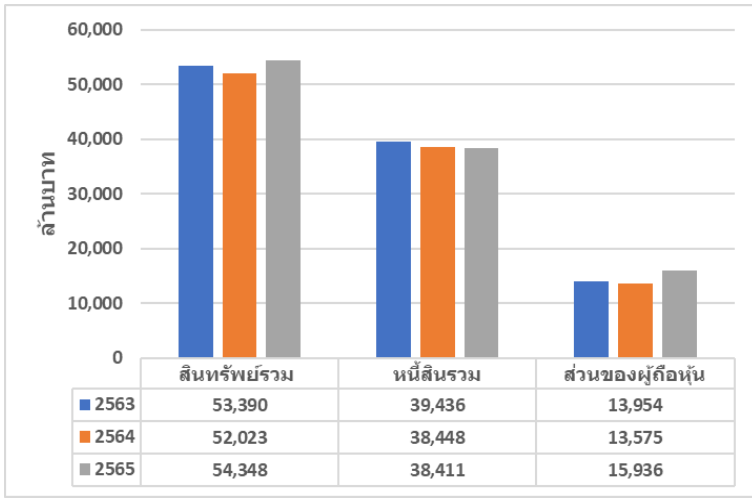
ความเสี่ยงของผู้ออกหุ้นกู้

- บริษัทมีภาระหนี้ที่สูง มีหนี้สินที่มีดอกเบี้ยจำนวนมาก มีผลกาดำเนินงานที่ขาดทุนต่อเนื่อง และมีสภาพคล่องต่ำ โดย ณ 31 ธ.ค. 65 บริษัทมีอัตราส่วนสภาพคล่องหมุนเร็วที่ 0.29 เท่า ขณะที่ ICR มีอยู่ที่ 0.82 เท่า ซึ่งต่ำกว่า 1 เท่า และอัตราส่วนความสามารถในการชำระภาระผูกพัน (DSCR) เท่ากับ 0.14 เท่า ซึ่งต่ำกว่า 1 จึงอาจมีความเสี่ยงในการผิดนัดชำระหนี้ หากไม่สามารถจัดหาสภาพคล่องหรือแหล่งในการชำระหนี้ได้
- บริษัทมีความเสี่ยงในการชำระหนี้หุ้นกู้ จากการพึ่งพาหุ้นกู้ในสัดส่วนที่สูง โดย ณ 31 ธ.ค. 65 บริษัทมีหุ้นกู้คงค้างรวม 21,308.13 ลบ. คิดเป็นสัดส่วนร้อยละ 66.76 ของหนี้สินที่มีภาระดอกเบี้ย และจะมีหุ้นกู้ที่ครบกำหนดชำระแต่ละปี ประมาณ 5,000-6,000 ลบ. หากบริษัทไม่สามารถออกหุ้นกู้เพื่อไถ่ถอนรุ่นเดิมและไม่มีแหล่งเงินสำรองใดแล้ว อาจจะไปสู่การผิดนัดชำระหนี้หุ้นกู้ได้
- บริษัทมีหน้าที่ดำรงอัตราส่วนหนี้สินสุทธิต่อส่วนของผู้ถือหุ้นให้ไม่เกิน 2.50 เท่า ตามเงื่อนไขในข้อกำหนดสิทธิของหุ้นกู้ จึงอาจเกิดความเสี่ยงหากบริษัทปฏิบัติไม่ได้ หุ้นกู้ทุกรุ่นรวมถึงหุ้นกู้รุ่นนี้อาจถูกเรียกชำระทันที อย่างไรก็ตามบริษัทมีอัตราส่วนดังกล่าวลดลงมาโดยตลอด ณ 31 ธันวาคม 2565 มีอัตราส่วนเพียง 1.32 เท่า
- ข้อกำหนดสิทธิของหุ้นกู้ไม่มีข้อกำหนดจำกัดการก่อหลักประกันหรือภาระผูกพันเหนือทรัพย์สินและรายได้ที่ใช้ในการประกอบธุรกิจของผู้ออกหุ้นกู้ทั้งในปัจจุบันและอนาคต (รายละเอียดตามแบบ Filing ส่วนที่ 3.2 (2) การบริหารจัดการความเสี่ยง)

หนังสือชี้ชวน (Filing) SCAN HERE



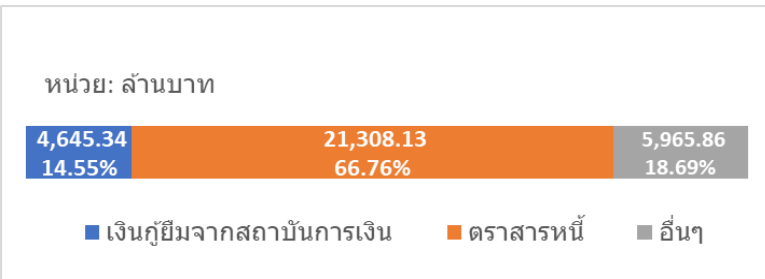
สรุปฐานะการเงินและผลการดำเนินงานตามงบการเงินรวมย้อนหลัง 3 ปี



รายได้รวม หมายถึง รายได้รวมตามงบการเงิน โดยบวก/ลบกับส่วนแบ่งกำไร(ขาดทุน) จากเงินลงทุนในบริษัทร่วมและเงินลงทุนในการร่วมค้า **ค่าใช้จ่ายรวม** หมายถึง ค่าใช้จ่ายรวมตามงบการเงิน โดยไม่นับรวมดอกเบี้ยจ่ายหรือต้นทุนทางการเงินอื่น ๆ จากกิจกรรมจัดหาเงินทุนและภาษีเงินได้

สัดส่วนหนี้ที่มีภาระดอกเบี้ยของผู้ถือหุ้นกู้

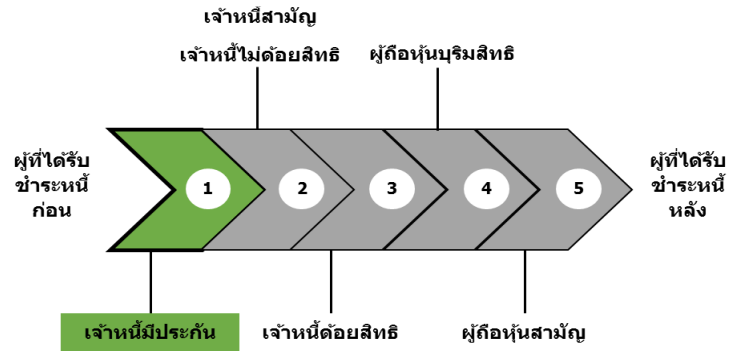
ณ วันที่ 31 ธันวาคม 2565



*รายการอื่น ได้แก่ หนี้สินจากภาระผูกพันที่เกิดจากสัญญาการเช่าทรัพย์สินที่มีข้อตกลงในการซื้อคืน และหนี้สินตามสัญญาเช่า

ลำดับการได้รับชำระหนี้

เมื่อผู้ถือหุ้นกู้ถูกพิทักษ์ทรัพย์ ถูกศาลพิพากษาให้ล้มละลาย หรือมีการชำระบัญชีเพื่อการเลิกบริษัท



ลักษณะพิเศษและความเสี่ยงสำคัญของตราสาร

1. หนี้กู้ยืมนี้เป็นตราสารที่มีความเสี่ยงสูงจึงมีผลตอบแทนสูง และมีอันดับความน่าเชื่อถือของผู้ถือหุ้นกู้เป็น non-investment grade ผู้ลงทุนควรทำความเข้าใจเกี่ยวกับลักษณะของตราสาร รวมถึงความเสี่ยงอื่นที่เกี่ยวข้องเพื่อประกอบการตัดสินใจลงทุน และควรติดตามข่าวสารของผู้ถือหุ้นกู้อย่างต่อเนื่อง
2. ผู้ถือตราสารมีสิทธิไถ่ถอนหนี้ก่อนวันครบกำหนดไถ่ถอนหนี้ ผู้ถือตราสารจึงมีความเสี่ยงที่จะเสียโอกาสในการได้รับผลตอบแทนที่สูงจากการลงทุนในตราสารที่เสนอขาย หากผู้ถือตราสารใช้สิทธิไถ่ถอนในช่วงที่อัตราดอกเบี้ยในตลาดลดต่ำกว่าอัตราดอกเบี้ยของตราสาร
3. การลงทุนในตราสารหนี้ไม่ใช่เงินฝาก ผู้ลงทุนต้องพิจารณาความสามารถในการชำระคืนของผู้ถืออย่างรอบคอบ
4. เนื่องจากการซื้อขายเปลี่ยนมือของตราสารในตลาดรองอาจจะมีไม่มาก ผู้ถือหุ้นกู้อาจไม่สามารถขายหุ้นกู้ในตลาดรองก่อนครบกำหนดไถ่ถอนได้ทันทีในราคาที่ตนเองต้องการ
5. หนี้กู้ยืมที่เสนอขายในครั้งนี้เป็นหนี้กู้ยืมที่มีหลักประกัน มูลค่าหลักประกันที่นำมาจดจำนองของผู้ถือหุ้นกู้ อาจมีมูลค่าลดลงจากวันออกหุ้นกู้ ซึ่งเป็นผลจากการลดลงของราคาตลาด ทรัพย์สินหรือสาเหตุอื่นๆ อย่างไรก็ตามผู้ถือหุ้นกู้ต้องดำรงมูลค่าของทรัพย์สินที่เป็นประกันตามสัญญาหลักประกันต่อมูลค่ารวมของหนี้กู้ยืมที่ยังมีได้ไถ่ถอนทั้งหมดตลอดอายุหนี้กู้ยืม ไม่น้อยกว่า 1.1: 1

(รายละเอียดตามแบบ Filing ส่วนที่ 3.2 (2) การบริหารจัดการความเสี่ยง)

คำเตือนและข้อมูลแจ้งเตือนอื่น

- การอนุมัติจากสำนักงาน ก.ล.ด. ไม่ได้หมายความว่าแนะนำให้ลงทุน ประกันการชำระหนี้ ผลตอบแทน เงินต้น หรือรับรองความถูกต้องของข้อมูล
- ข้อมูลสรุปนี้เป็นส่วนหนึ่งของหนังสือชี้ชวน (Filing) ซึ่งเป็นเพียงข้อมูลสรุปเกี่ยวกับการเสนอขาย ลักษณะและความเสี่ยงของหลักทรัพย์และบริษัท ที่ออกและเสนอขายหลักทรัพย์ ดังนั้น ผู้ลงทุนต้องวิเคราะห์ความเสี่ยงและศึกษาข้อมูลจากหนังสือชี้ชวน (Filing)

ประวัติผิดนัดชำระหนี้ ไม่มี มี

บริษัทไม่มีประวัติ การผิดนัดชำระหนี้ดอกเบี้ยหรือเงินต้นของตราสารหนี้ หรือผิดนัดชำระหนี้เงินกู้ยืมจากธนาคารพาณิชย์ บริษัทเงินทุน บริษัทเครดิตฟองซิเอร์ หรือสถาบันการเงินที่มีกฎหมายเฉพาะจัดตั้งขึ้นโดยดูประวัติย้อนหลัง 3 ปี จากบริษัทข้อมูลเครดิตแห่งชาติ และงบการเงิน ที่ตรวจสอบโดยผู้สอบบัญชีรับอนุญาต

ความขัดแย้งทางผลประโยชน์ (conflict of interest)

ทางบริษัทผู้ถือตราสารหนี้ไม่ได้มีความขัดแย้งทางผลประโยชน์กับ ผู้จัดการจำหน่ายหุ้นกู้ นายหน้าซื้อขายหุ้นกู้ และทางผู้แทนผู้ถือหุ้นกู้ไม่ได้มีสถานะเป็นเจ้าของของผู้ถือหุ้นกู้

บริษัท พร็อพเพอร์ตี้ เพอร์เฟค จำกัด (มหาชน)

ประกอบธุรกิจพัฒนาอสังหาริมทรัพย์ที่อยู่อาศัยเพื่อขายและโรงแรม

สถานะการเป็นบริษัทจดทะเบียนในตลาดหลักทรัพย์แห่งประเทศไทย (listed) : เป็น ไม่เป็น

เสนอขาย หุ้นระยะยาว ไม่ด้อยสิทธิ ไม่มีประกัน มีผู้แทนผู้ถือหุ้นกู้ และผู้ออกหุ้นกู้มีสิทธิไถ่ถอนหุ้นกู้ก่อนครบกำหนดไถ่ถอน "หุ้นกู้ไม่มีประกันของบริษัท พร็อพเพอร์ตี้ เพอร์เฟค จำกัด (มหาชน) ครั้งที่ 2/2566 ชุดที่ 2 ครบกำหนดไถ่ถอนปี พ.ศ. 2568 ซึ่งผู้ออกหุ้นกู้มีสิทธิไถ่ถอนหุ้นกู้ก่อนครบกำหนดไถ่ถอน" ระหว่างวันที่ 25 – 27 เมษายน 2566

ลักษณะตราสาร

อายุ 2 ปี
อัตราดอกเบี้ย อัตราดอกเบี้ย 7.25% ต่อปี
งวดการชำระดอกเบี้ย จ่ายดอกเบี้ยทุกๆ 3 เดือน
การไถ่ถอนก่อนกำหนด ผู้ออกหุ้นกู้มีสิทธิไถ่ถอนหุ้นกู้ก่อนครบกำหนดไถ่ถอน ได้ตั้งแต่วันที่ 28 เม.ย 2567
มูลค่าการเสนอขายรวม หุ้นกู้ปกติไม่เกิน 900 ล้านบาท และ หุ้นกู้สำรองไม่เกิน 200 ล้านบาท รวมมูลค่าการเสนอขายไม่เกิน 1,100 ล้านบาท
ผู้แทนผู้ถือหุ้นกู้ บริษัทหลักทรัพย์ สยามเวลธ์ จำกัด
วัตถุประสงค์การใช้เงิน 1.) เพื่อใช้ชำระคืนหนี้หุ้นกู้ PF235A
 2.) เพื่อเป็นเงินทุนหมุนเวียน

ระดับความเสี่ยง

(พิจารณาจากอายุตราสารและอันดับความน่าเชื่อถือ)



เป็นตราสารหนี้ที่ผู้ออกตราสารสามารถไถ่ถอนก่อนกำหนด

ผลตอบแทนของตราสารรุ่นอื่นในตลาด (YTM)

ไม่มีข้อมูล

ความเสี่ยงของผู้ออกหุ้นกู้

1. บริษัทมีภาระหนี้ที่สูง มีหนี้สินที่มีดอกเบี้ยจำนวนมาก มีผลกำไรดำเนินงานที่ขาดทุนต่อเนื่อง และมีสภาพคล่องต่ำ โดย ณ 31 ธ.ค. 65 บริษัทมีอัตราส่วนสภาพคล่องหมุนเร็วที่ 0.29 เท่า ขณะที่ ICR มีอยู่ที่ 0.82 เท่า ซึ่งต่ำกว่า 1 เท่า และอัตราส่วนความสามารถในการชำระภาระผูกพัน (DSCR) เท่ากับ 0.14 เท่า ซึ่งต่ำกว่า 1 จึงอาจมีความเสี่ยงในการผิดนัดชำระหนี้ หากไม่สามารถจัดหาสภาพคล่องหรือแหล่งในการชำระหนี้ได้
2. บริษัทมีความเสี่ยงในการชำระหนี้หุ้นกู้ จากการพึ่งพาหุ้นกู้ในสัดส่วนที่สูง โดย ณ 31 ธ.ค. 65 บริษัทมีหุ้นกู้คงค้างรวม 21,308.13 ลบ. คิดเป็นสัดส่วนร้อยละ 66.76 ของหนี้สินที่มีภาระดอกเบี้ย และจะมีหุ้นกู้ที่ครบกำหนดชำระแต่ละปี ประมาณ 5,000-6,000 ลบ. หากบริษัทไม่สามารถออกหุ้นกู้เพื่อไถ่ถอนรุ่นเดิมและไม่มีแหล่งเงินสำรองใดแล้ว อาจจะไปสู่การผิดนัดชำระหนี้หุ้นกู้ได้
3. บริษัทมีหน้าที่ดำรงอัตราส่วนหนี้สินสุทธิต่อส่วนของผู้ถือหุ้น ให้ไม่เกิน 2.50 เท่า ตามเงื่อนไขในข้อกำหนดสิทธิของหุ้นกู้ จึงอาจเกิดความเสี่ยงหากบริษัทปฏิบัติไม่ได้ หุ้นกู้ทุกรุ่นรวมถึงหุ้นกู้รุ่นนี้อาจถูกเรียกชำระหนี้ที่ อย่างไรก็ตามบริษัทมีอัตราส่วนดังกล่าวลดลงมาโดยตลอด ณ 31 ธันวาคม 2565 มีอัตราส่วนเพียง 1.32 เท่า
4. ข้อกำหนดสิทธิของหุ้นกู้ที่ไม่มีข้อกำหนดจำกัดการก่อหลักประกันหรือภาระผูกพันเหนือทรัพย์สินและรายได้ที่ใช้ในการประกอบธุรกิจของผู้ออกหุ้นกู้ทั้งในปัจจุบันและอนาคต
5. หุ้นกู้ชุดนี้เป็นหุ้นกู้ที่ไม่มีหลักประกัน จึงมีการด้อยสิทธิเชิงโครงสร้างในด้านลำดับการชำระหนี้ เมื่อเทียบกับหุ้นกู้ที่มีหลักประกัน

(รายละเอียดตามแบบ Filing ส่วนที่ 3.2 (2) การบริหารจัดการความเสี่ยง)

อันดับความน่าเชื่อถือของผู้ออกหุ้นกู้

อันดับ BB "Stable" เมื่อวันที่ 10 ส.ค. 2565 โดย บริษัท ทริส เรทติ้ง จำกัด

รายละเอียดสำคัญอื่น

วันที่ออกตราสาร 28 เมษายน พ.ศ.2566
วันที่ครบกำหนดอายุ 28 เมษายน พ.ศ.2568
ประเภทการเสนอขาย ผู้ลงทุนสถาบันและ/หรือผู้ลงทุนรายใหญ่
ผู้จัดจำหน่ายหุ้นกู้ บล.สยามเวลธ์ จำกัด, บล.ดาโอ (ประเทศไทย) จำกัด(มหาชน), บล.เคจีไอ (ประเทศไทย) จำกัด(มหาชน), บล.โกลเบล็ก จำกัด, บล.บลูเบลล์ จำกัด, บล.กรุงไทย เอ็กซ์สปริง จำกัด, บล. ซีจีเอส-ซีไอเอมบี, บล. หยวนต้า(ประเทศไทย) จำกัด, บล.โกลเบล็ก จำกัด และ บล.มียอนด์ จำกัด (มหาชน)
นายทะเบียนหุ้นกู้ ธนาคารกรุงศรีอยุธยา จำกัด (มหาชน)

อัตราส่วนทางการเงินที่สำคัญของผู้ออก

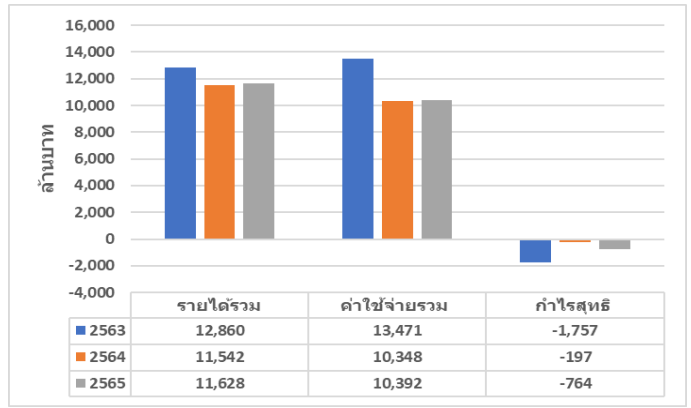
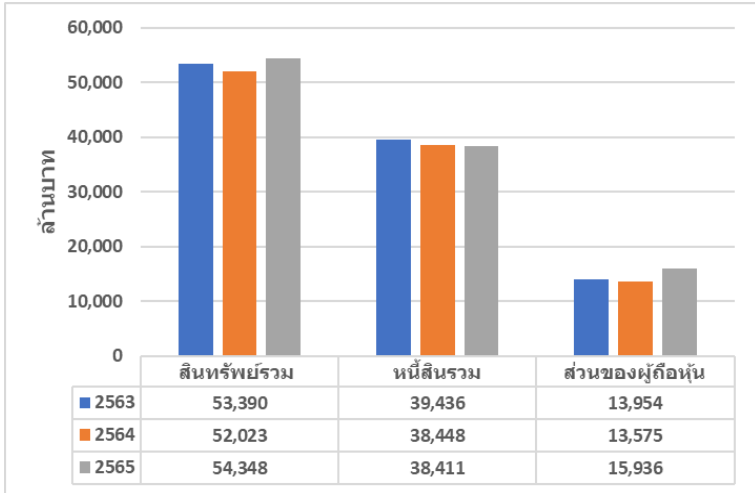
อัตราส่วนทางการเงิน (เท่า)	ค่าเฉลี่ยอุตสาหกรรม	2565	2564	2563
อัตราส่วนสภาพคล่อง (Current ratio)	N/A	1.83	1.85	1.72
อัตราส่วนสภาพคล่องหมุนเร็ว (Quick ratio)	N/A	0.29	0.33	0.19
ความสามารถในการชำระดอกเบี้ย	N/A	0.82	1.43	0.29
หนี้สินที่มีภาระดอกเบี้ยต่อกำไรก่อนดอกเบี้ยจ่าย ภาษีเงินได้ ค่าเสื่อมราคา และค่าตัดจำหน่าย	N/A	24.19	15.49	85.34
ความสามารถชำระภาระผูกพัน	N/A	0.14	0.2	0.03
หนี้สินต่อส่วนของผู้ถือหุ้นรวม	N/A	2.41	2.83	2.83
หนี้สินที่มีภาระดอกเบี้ย ต่อ ส่วนของผู้ถือหุ้นรวม (interest bearing debt to equity ratio)	N/A	2.00	2.37	2.41
หนี้สินที่มีภาระดอกเบี้ยที่ครบกำหนดภายใน 1 ปีต่อหนี้สินที่มีภาระดอกเบี้ยทั้งหมด (ร้อยละ)	N/A	29.57	32.25	36.73
เงินกู้ยืมจากสถาบันการเงินต่อหนี้สินที่มีภาระดอกเบี้ย	N/A	14.55	26.23	26.82
หนี้สินสุทธิต่อส่วนของผู้ถือหุ้นรวม(ตามข้อกำหนดสิทธิ)	N/A	1.32	1.63	2.11

ผู้ออกหุ้นกู้จะดำรงอัตราส่วนหนี้สินสุทธิต่อส่วนของผู้ถือหุ้นของผู้ออกหุ้นกู้ไม่เกิน 2.50:1 ณ วันสิ้นงวดบัญชี

หนังสือชี้ชวน
(Filing)
SCAN HERE



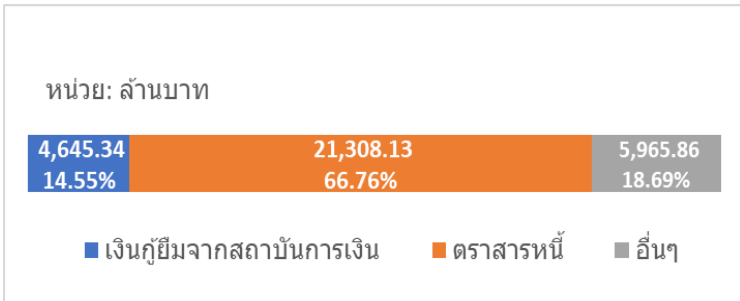
สรุปฐานะการเงินและผลการดำเนินงานตามงบการเงินรวมย้อนหลัง 3 ปี



รายได้รวม หมายถึง รายได้รวมตามงบการเงิน โดยบวก/ลบกับส่วนแบ่งกำไร(ขาดทุน) จากเงินลงทุนในบริษัทร่วมและเงินลงทุนในการร่วมค้า **ค่าใช้จ่ายรวม** หมายถึง ค่าใช้จ่ายรวมตามงบการเงิน โดยไม่นับรวมดอกเบี้ยจ่ายหรือต้นทุนทางการเงินอื่น ๆ จากกิจกรรมจัดหาเงินทุนและภาษีเงินได้

สัดส่วนหนี้ที่มีภาระดอกเบี้ยของผู้ถือหุ้นกู้

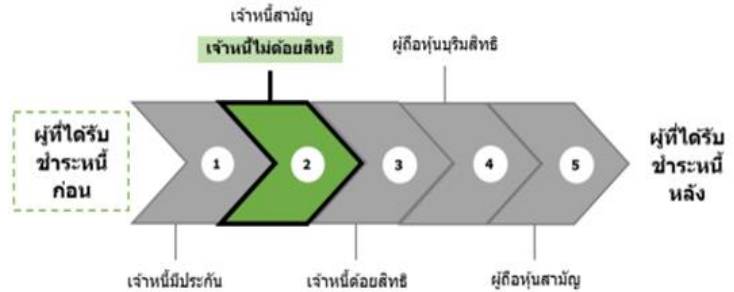
ณ วันที่ 31 ธันวาคม 2565



*รายการอื่น ได้แก่ หนี้สินจากภาระผูกพันที่เกิดจากสัญญาการเช่าทรัพย์สินที่มีข้อตกลงในการซื้อคืน และหนี้สินตามสัญญาเช่า

ลำดับการได้รับชำระหนี้

เมื่อผู้ถือหุ้นกู้ถูกพิทักษ์ทรัพย์ ถูกศาลพิพากษาให้ล้มละลาย หรือมีการชำระบัญชีเพื่อการเลิกบริษัท



ลักษณะพิเศษและความเสี่ยงสำคัญของตราสาร

1. หุ้นกู้นี้เป็นตราสารที่มีความเสี่ยงสูงจึงมีผลตอบแทนสูง และมีอันดับความน่าเชื่อถือของผู้ถือหุ้นกู้เป็น non-investment grade ผู้ลงทุนควรทำความเข้าใจเกี่ยวกับลักษณะของตราสาร รวมถึงความเสี่ยงอื่นที่เกี่ยวข้องเพื่อประกอบการตัดสินใจลงทุน และควรติดตามข่าวสารของผู้ถือหุ้นกู้อย่างต่อเนื่อง
2. ผู้ออกตราสารมีสิทธิไถ่ถอนหุ้นกู้ก่อนวันครบกำหนดไถ่ถอนหุ้นกู้ ผู้ถือตราสารจึงมีความเสี่ยงที่จะเสียโอกาสในการได้รับผลตอบแทนที่สูงจากการลงทุนในตราสารที่เสนอขาย หากผู้ออกตราสารใช้สิทธิไถ่ถอนในช่วงที่อัตราดอกเบี้ยในตลาดลดลงต่ำกว่าอัตราดอกเบี้ยของตราสาร
3. การลงทุนในตราสารหนี้ไม่ใช่เงินฝาก ผู้ลงทุนต้องพิจารณาความสามารถในการชำระคืนของผู้ออกอย่างรอบคอบ
4. เนื่องจากการซื้อขายเปลี่ยนมือของตราสารในตลาดรองอาจจะมีไม่มาก ผู้ถือหุ้นกู้อาจไม่สามารถขายหุ้นกู้ในตลาดรองก่อนครบกำหนดไถ่ถอนได้ทันทีในราคาที่ต้องการ

(รายละเอียดตามแบบ Filing ส่วนที่ 3.2 (2) การบริหารจัดการความเสี่ยง)

คำเตือนและข้อมูลแจ้งเตือนอื่น

- การอนุมัติจากสำนักงาน ก.ล.ด. ไม่ได้หมายความว่าแนะนำให้ลงทุน ประกันการชำระหนี้ ผลตอบแทน เงินต้น หรือรับรองความถูกต้องของข้อมูล
- ข้อมูลสรุปนี้เป็นส่วนหนึ่งของหนังสือชี้ชวน (Filing) ซึ่งเป็นเพียงข้อมูลสรุปเกี่ยวกับการเสนอขาย ลักษณะและความเสี่ยงของหลักทรัพย์และบริษัท ที่ออกและเสนอขายหลักทรัพย์ ดังนั้น ผู้ลงทุนต้องวิเคราะห์ความเสี่ยงและศึกษาข้อมูลจากหนังสือชี้ชวน (Filing)

ประวัติผิดนัดชำระหนี้ ไม่มี มี

บริษัทไม่มีประวัติ การผิดนัดชำระหนี้ดอกเบี้ยหรือเงินต้นของตราสารหนี้ หรือผิดนัดชำระหนี้เงินกู้ยืมจากธนาคารพาณิชย์ บริษัทเงินทุน บริษัทเครดิตฟองซิเอร์ หรือสถาบันการเงินที่มีกฎหมายเฉพาะจัดตั้งขึ้นโดยดูประวัติย้อนหลัง 3 ปี จากบริษัทข้อมูลเครดิตแห่งชาติ และงบการเงิน ที่ตรวจสอบโดยผู้สอบบัญชีรับอนุญาต

ความขัดแย้งทางผลประโยชน์ (conflict of interest)

ทางบริษัทผู้ออกตราสารหนี้ไม่ได้มีความขัดแย้งทางผลประโยชน์กับ ผู้จัดการจำหน่ายหุ้นกู้ นายหน้าซื้อขายหุ้นกู้ และทางผู้แทนผู้ถือหุ้นกู้ไม่ได้มีสถานะเป็นเจ้าของของผู้ถือหุ้นกู้