



Factsheet

บริษัท เนชั่นแนล เพาเวอร์ ซัพพลาย จำกัด (มหาชน)

ลักษณะการประกอบธุรกิจ: ผลิตและจำหน่ายกระแสไฟฟ้าและไอน้ำเพื่อการอุตสาหกรรม

สถานะการเป็นบริษัทจดทะเบียนในตลาดหลักทรัพย์แห่งประเทศไทย (listed) : เป็น ไม่เป็น

เสนอขาย หุ้นระยะยาว ชนิดระบุชื่อผู้ถือ ประเภทไม่ด้อยสิทธิ ไม่มีประกัน และมีผู้แทนผู้ถือหุ้นกู้

"หุ้นกู้ของบริษัท เนชั่นแนล เพาเวอร์ ซัพพลาย จำกัด (มหาชน) ครั้งที่ 1/2566 ชุดที่ 1 ครบกำหนดไถ่ถอนปี 2571"

โดยให้สิทธิผู้ออกหุ้นกู้สามารถไถ่ถอนได้ก่อนกำหนด ("หุ้นกู้ชุดที่ 1")

เสนอขายระหว่างวันที่ 12 - 15 มิถุนายน 2566

ลักษณะตราสารหนี้

อายุ:	5 ปี
อัตราดอกเบี้ย:	คงที่ ร้อยละ 4.60 ต่อปี
งวดการชำระดอกเบี้ย:	จ่ายดอกเบี้ยทุก ๆ 3 เดือน
การไถ่ถอนก่อนกำหนด:	ผู้ออกตราสารสามารถขอไถ่ถอนก่อนครบกำหนด (Callable)
มูลค่าการเสนอขายรวม:	ไม่เกิน 1,000,000,000 บาท
หลักประกัน/ผู้ค้ำประกัน:	ไม่มี
ผู้แทนผู้ถือหุ้นกู้:	ธนาคารกรุงไทย จำกัด (มหาชน)
วัตถุประสงค์การใช้เงิน:	ไถ่ถอนหุ้นกู้ก่อนครบกำหนดและ/หรือหุ้นกู้ที่จะครบกำหนด และใช้เป็นเงินทุนหมุนเวียนในกิจการ

อันดับความน่าเชื่อถือของหุ้นกู้

อันดับ:	"BBB+"	แนวโน้ม:	"Stable"
เมื่อวันที่:	4 มกราคม 2566	โดย:	บริษัท ทริสเรทติ้ง จำกัด

รายละเอียดสำคัญอื่น

วันออกหุ้นกู้:	วันที่ 16 มิถุนายน 2566
วันครบกำหนดไถ่ถอนหุ้นกู้:	วันที่ 16 มิถุนายน 2571
ประเภทการเสนอขาย:	เสนอขายต่อผู้ลงทุนทั่วไป (PO)
ผู้จัดการการจัดจำหน่ายหุ้นกู้:	บริษัทหลักทรัพย์ เอเชีย พลัส จำกัด บริษัทหลักทรัพย์ กรุงไทย เอ็กซ์สปริง จำกัด บริษัทหลักทรัพย์ หยวนต้า (ประเทศไทย) จำกัด บริษัทหลักทรัพย์ ยูโอบี เคย์เสียน (ประเทศไทย) จำกัด(มหาชน) บริษัทหลักทรัพย์ โกลเบล็ก จำกัด บริษัทหลักทรัพย์ ซีจีเอส-ซีไอเอ็มบี (ประเทศไทย) จำกัด บริษัทหลักทรัพย์ บลูเบลล์ จำกัด บริษัทหลักทรัพย์ เคจีไอ (ประเทศไทย) จำกัด (มหาชน) บริษัทหลักทรัพย์ กรุงศรี พัฒนสิน จำกัด (มหาชน) บริษัทหลักทรัพย์ เมอร์ชัน พาร์ทเนอร์ จำกัด (มหาชน)
นายทะเบียนหุ้นกู้:	ธนาคารกรุงไทย จำกัด (มหาชน)

อัตราส่วนทางการเงินที่สำคัญของผู้ออกหุ้นกู้

อัตราส่วนทางการเงิน (เท่า)	ค่าเฉลี่ยอุตสาหกรรม	ปี 2565	ปี 2564	ปี 2563
อัตราส่วนสภาพคล่อง ¹ (current ratio) (เท่า)	N/A	1.74	1.73	0.89
ความสามารถในการชำระดอกเบี้ย ¹ (interest coverage ratio : ICR) (เท่า)	N/A	2.30	4.95	5.34
หนี้สินที่มีภาระดอกเบี้ย ต่อค่าไรก่อนดอกเบี้ยจ่าย ภาษีเงินได้ ค่าเสื่อมราคา และค่าตัดจำหน่าย ² (interest bearing debt to EBDITA ratio) (เท่า)	N/A	9.43	4.47	3.13
หนี้สินรวมต่อส่วนของผู้ถือหุ้นรวม ² (debt to equity : D/E ratio) (เท่า)	N/A	2.10	1.85	1.46
ความสามารถในการชำระภาระผูกพัน ¹ (debt service coverage ratio : DSCR) (เท่า)	N/A	0.84	1.32	0.99
หนี้สินที่มีภาระดอกเบี้ยต่อส่วนของผู้ถือหุ้นรวม ² (interest bearing debt to equity : IBD/E ratio) (เท่า)	N/A	1.80	1.60	1.29
หนี้สินที่มีภาระดอกเบี้ยที่ครบกำหนดภายใน 1 ปีต่อหนี้สินที่มีภาระดอกเบี้ย (ร้อยละ)	N/A	12.39	16.94	12.68
เงินกู้ยืมจากสถาบันการเงินต่อหนี้สินที่มีภาระดอกเบี้ย (ร้อยละ)	N/A	13.12	1.12	16.29

¹ ยิ่งสูงแสดงถึงความสามารถในการชำระคืนหนี้ที่สูง ² ยิ่งสูงแสดงถึงหนี้ที่สูง

ข้อกำหนดในการดำรงอัตราส่วนทางการเงิน

บริษัทฯ จะดำรงไว้ซึ่ง D/E ratio ในอัตราส่วนไม่เกิน 2.5 เท่า

ระดับความเสี่ยง

(พิจารณาจากอายุตราสารและอันดับความน่าเชื่อถือ)

ต่ำ	1	2	3	4	5	6	7	8	สูง
-----	---	---	---	---	---	---	---	---	-----

เป็นตราสารหนี้ที่ผู้ออกตราสารสามารถไถ่ถอนก่อนกำหนด

ผลตอบแทนของตราสารรุ่นอื่นในตลาด (YTM)

ตราสารที่มีอายุและอันดับความน่าเชื่อถือเท่ากันให้ผลตอบแทนร้อยละ 2.14 ต่อปี (ณ วันที่ 9 พฤษภาคม 2566) ซึ่งจัดทำโดยสมาคมตลาดตราสารหนี้ไทย

ความเสี่ยงของผู้ออกหุ้นกู้

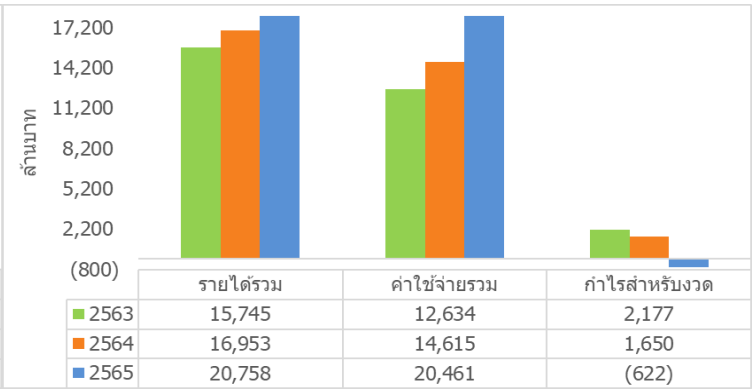
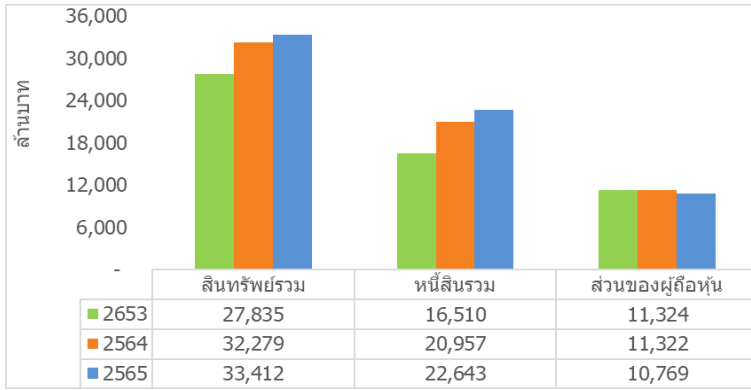
- ความเสี่ยงจากความไม่สม่ำเสมอของผลการดำเนินงาน**
กลุ่มบริษัทฯ มีผลการดำเนินงานเปลี่ยนแปลงอย่างมีนัยสำคัญเนื่องจากได้รับผลกระทบจากความผันผวนของราคาถ่านหิน อย่างไรก็ตาม กลุ่มบริษัทฯ ได้ติดตามสถานะตลาดอย่างต่อเนื่องเพื่อเตรียมรองรับการเปลี่ยนแปลงของต้นทุนและราคาขาย และได้ศึกษาการเปลี่ยนแปลงเชื้อเพลิงในโรงไฟฟ้าถ่านหินซึ่งสามารถลดต้นทุนการผลิตได้ และได้ทำสัญญาเช่าเรือระยะยาวมากขึ้นเพื่อควบคุมต้นทุนค่าระวางเรือ ดังนั้น กลุ่มบริษัทฯ จึงเชื่อมั่นว่าความเสี่ยงดังกล่าวจะไม่กระทบต่อความสามารถในการชำระหนี้
- ความเสี่ยงจากการพึ่งพิงแหล่งเงินทุนจากการออกและเสนอขายหุ้นกู้**
บริษัทฯ ออกหุ้นกู้ระยะยาวเป็นประจำจึงทำให้สัดส่วนหุ้นกู้อยู่ในระดับสูงซึ่งหากไม่สามารถหาเงินทุนจากแหล่งอื่นได้ อาจส่งผลกระทบต่อชำระคืนหนี้หุ้นกู้ที่ออกก่อนหน้าได้ แต่บริษัทฯ ยังมีแหล่งเงินทุนอื่นจากเงินสดจากการดำเนินงาน การจำหน่ายเงินลงทุนในหุ้นสามัญ วงเงินกู้ยืมจากสถาบันการเงินและการเพิ่มทุน ดังนั้น บริษัทฯ ยังสามารถจัดหาเงินทุนจากแหล่งอื่นได้ โดยไม่ต้องพึ่งพิงเงินทุนจากการออกและเสนอขายหุ้นกู้เพียงอย่างเดียว
- ความเสี่ยงจากการดำรงอัตราส่วนทางการเงิน**
ณ สิ้นปี 2565 บริษัทฯ ไม่มีภาระหนี้ด้อยสิทธิคงค้าง โดยมีอัตราส่วนหนี้สินต่อทุนไม่เกิน 2.5 เท่าหรือไม่เกิน 3 เท่า กรณีได้ทำสัญญาสนับสนุนทางการเงินเพื่อรองรับโครงการโรงไฟฟ้า BPP หากเกิดกรณีที่อัตราส่วนสูงกว่าที่ระบุไว้จะเข้าข่ายเหตุผิดนัดและถูกเรียกให้ชำระคืนหุ้นกู้ก่อนครบระยะเวลาได้ อย่างไรก็ตาม บริษัทฯ สามารถเรียกประชุมผู้ถือหุ้นกู้เพื่อขอมติที่ประชุมผู้ถือหุ้นกู้ให้ผ่อนผัน โดยผลการพิจารณาจะเป็นไปตามมติที่ประชุมผู้ถือหุ้นกู้ นอกจากนี้ บริษัทฯ มีแผนที่จะควบคุมและติดตามให้ D/E Ratio ณ วันสิ้นงวดบัญชีของแต่ละไตรมาสอยู่ในระดับที่ไม่เกินอัตราที่ระบุไว้
- ความเสี่ยงจากอุปกรณ์ที่มีวัสดุภัณฑ์ซีซีเอ็ม - 137 ของ NPP5A สูญหาย**
เหตุการณ์สูญหายดังกล่าวไม่ได้ส่งผลกระทบต่อหรือความเสียหายต่อสิ่งแวดล้อม และปัจจุบัน NPP5A ได้เปลี่ยนมาใช้อุปกรณ์ชนิดอื่นแทนอุปกรณ์ที่มีซีซีเอ็ม-137 ในการวัดระดับซีเถ้าและมีประสิทธิภาพเทียบเท่ากับอุปกรณ์ชนิดเดิม และฝ่ายบริหารยังได้ปฏิบัติตามกฎหมายที่เกี่ยวข้องและติดตามความคืบหน้าสถานการณ์ดังกล่าวอย่างใกล้ชิด และยังได้ประเมินผลกระทบทางการเงินที่เกี่ยวข้องกับปริมาณการหนี้สินที่อาจเกิดขึ้นอย่างต่อเนื่อง ดังนั้น จึงมีความเชื่อมั่นว่า เหตุการณ์ดังกล่าวจะส่งผลกระทบต่อกลุ่มบริษัทฯ ในระดับที่ต่ำมาก

(โปรดพิจารณารายละเอียดเพิ่มเติมในส่วนที่ 2.1 (2) การบริหารจัดการความเสี่ยงของแบบแสดงรายการข้อมูลการเสนอขายตราสารหนี้ (แบบ 69-PO-BASE) และร่างหนังสือชี้ชวน)



สรุปฐานะการเงินและผลการดำเนินงานตามงบการเงินรวมย้อนหลัง 2 ปีและเท่าที่มีผลการดำเนินงานจริง

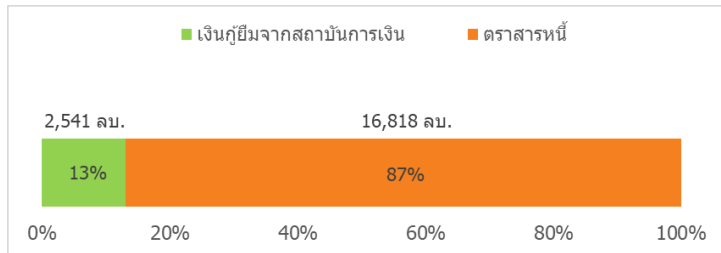
หน่วย: ล้านบาท



หมายเหตุ: รายได้ไม่รวมส่วนแบ่งกำไรจากเงินลงทุนในการร่วมค้า ค่าใช้จ่ายรวมไม่รวมต้นทุนทางการเงิน

สัดส่วนหนี้ที่มีภาระดอกเบี้ยของผู้ถือหุ้น

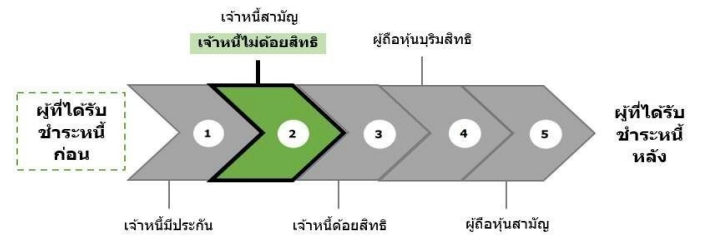
ณ วันที่ 31 ธันวาคม 2565



อื่นๆ หมายถึงเงินกู้ยืมระยะสั้นจากกิจการที่เกี่ยวข้องกัน

ลำดับการได้รับชำระหนี้

เมื่อผู้ถือหุ้นถูกพิทักษ์ทรัพย์ ถูกศาลพิพากษาให้ล้มละลาย หรือมีการชำระบัญชีเพื่อการเลิกบริษัท



ลักษณะพิเศษและความเสี่ยงสำคัญของหุ้น

- การลงทุนในหุ้นไม่ใช่การฝากเงิน
 - การจัดอันดับความน่าเชื่อถือของบริษัทเป็นเพียงข้อมูลประกอบการตัดสินใจลงทุนเท่านั้น มิใช่สิ่งชี้แนะการซื้อขายตราสารหนี้ที่เสนอขาย และไม่ได้เป็นการรับประกันความสามารถในการชำระหนี้ของผู้ถือหุ้น
 - ตลาดตราสารหนี้ในประเทศไทยมีสภาพคล่องต่ำ การขายตราสารก่อนครบกำหนดใ้ถอนในตลาดรองนั้นอาจได้รับมูลค่าขายตราสารลดลงหรือเพิ่มขึ้นได้ โดยขึ้นอยู่กับสภาพและความต้องการของตลาดในขณะนั้น
 - ผู้ลงทุนอาจต้องพร้อมถือหุ้นจนครบกำหนด เนื่องจากการขายก่อนครบกำหนดอาจทำได้ยาก หรือขายได้ต่ำกว่ามูลค่าที่ตราไว้หรือราคาที่ซื้อ
 - ผู้ถือหุ้นไม่ได้เป็นบริษัทจดทะเบียนกับตลาดหลักทรัพย์แห่งประเทศไทย ข้อมูลจึงมีจำกัด ควรศึกษาและติดตามข้อมูลของผู้ถือหุ้นอย่างต่อเนื่อง
- (โปรดพิจารณารายละเอียดเพิ่มเติมในส่วนที่ 2.1 (2) การบริหารจัดการความเสี่ยง ของแบบแสดงรายการข้อมูลการเสนอขายตราสารหนี้ (แบบ 69-PO-BASE) และร่างหนังสือชี้ชวน)

คำเตือนและข้อมูลแจ้งเตือนอื่น

- การอนุมัติจากสำนักงาน ก.ล.ด. ไม่ได้หมายความว่าแนะนำให้ลงทุน ประกันการชำระหนี้ ผลตอบแทน เงินต้น หรือรับรองความถูกต้องของข้อมูล
- ข้อมูลสรุปนี้เป็นส่วนหนึ่งของหนังสือชี้ชวน (filing) สำหรับหุ้นที่ออกในครั้งนี้ ซึ่งเป็นข้อมูลสรุปเกี่ยวกับการเสนอขาย ลักษณะและความเสี่ยงของหุ้นและผู้ถือหุ้น ดังนั้น ผู้ลงทุนต้องวิเคราะห์ความเสี่ยงและศึกษาข้อมูลจากหนังสือชี้ชวน (filing) ดังกล่าว
- ผู้ถือหุ้นไม่มีประวัติการผิดนัดชำระหนี้ดอกเบี้ยหรือเงินต้นของตราสารหนี้ หรือผิดนัดชำระหนี้เงินกู้ยืมจากธนาคารพาณิชย์ บริษัทเงินทุน บริษัทเครดิตฟองซิเอร์ หรือสถาบันการเงินที่มีกฎหมายเฉพาะจัดตั้งขึ้นโดยดูประวัติย้อนหลัง 3 ปีจากบริษัท ข้อมูลเครดิตแห่งชาติและงบการเงินที่ตรวจสอบโดยผู้สอบบัญชีรับอนุญาต
- ณ วันที่ 28 กุมภาพันธ์ 2566 ธนาคารกรุงไทย จำกัด (มหาชน) ซึ่งเป็นผู้แทนผู้ถือหุ้นที่ไม่มีสถานะเป็นเจ้าของผู้ถือหุ้น
- ผู้แทนผู้ถือหุ้นมีความเกี่ยวข้องกับหุ้นในลักษณะที่อาจก่อให้เกิด conflict of interest เนื่องจากผู้ถือหุ้นมีวงเงินกู้ยืมจากผู้แทนผู้ถือหุ้นดังกล่าว
- หุ้นแต่ละชุดอาจมีอายุของหุ้น และ/หรือ ระดับความเสี่ยงของหุ้นแตกต่างกัน โดยหุ้นที่มีอายุมากกว่าจะมีระดับความเสี่ยงที่สูงกว่า



Factsheet

บริษัท เนชั่นแนล เพาเวอร์ ซัพพลาย จำกัด (มหาชน)

ลักษณะการประกอบธุรกิจ: ผลิตและจำหน่ายกระแสไฟฟ้าและไอน้ำเพื่อการอุตสาหกรรม

สถานะการเป็นบริษัทจดทะเบียนในตลาดหลักทรัพย์แห่งประเทศไทย (listed) : เป็น ไม่เป็น

เสนอขาย หุ้นระยะยาว ชนิดระบุชื่อผู้ถือ ประเภทไม่ด้อยสิทธิ ไม่มีประกัน และมีผู้แทนผู้ถือหุ้นกู้

"หุ้นกู้ของบริษัท เนชั่นแนล เพาเวอร์ ซัพพลาย จำกัด (มหาชน) ครั้งที่ 1/2566 ชุดที่ 2 ครบกำหนดไถ่ถอนปี 2573"

โดยให้สิทธิผู้ออกหุ้นกู้สามารถไถ่ถอนได้ก่อนกำหนด ("หุ้นกู้ชุดที่ 2")

เสนอขายระหว่างวันที่ 12 - 15 มิถุนายน 2566

ลักษณะตราสารหนี้

อายุ:	7 ปี
อัตราดอกเบี้ย:	คงที่ ร้อยละ 5.25 ต่อปี
งวดการชำระดอกเบี้ย:	จ่ายดอกเบี้ยทุก ๆ 3 เดือน
การไถ่ถอนก่อนกำหนด:	ผู้ออกตราสารสามารถขอไถ่ถอนก่อนครบกำหนด (Callable)
มูลค่าการเสนอขายรวม:	ไม่เกิน 2,500,000,000 บาท
หลักประกัน/ผู้ค้ำประกัน:	ไม่มี
ผู้แทนผู้ถือหุ้นกู้:	ธนาคารกรุงไทย จำกัด (มหาชน)
วัตถุประสงค์การใช้เงิน:	ไถ่ถอนหุ้นกู้ก่อนครบกำหนดและ/หรือหุ้นกู้ที่จะครบกำหนด และใช้เป็นเงินทุนหมุนเวียนในกิจการ

อันดับความน่าเชื่อถือของหุ้นกู้

อันดับ:	"BBB+"	แนวโน้ม:	"Stable"
เมื่อวันที่:	4 มกราคม 2566	โดย:	บริษัท ทริสเรทติ้ง จำกัด

รายละเอียดสำคัญอื่น

วันออกหุ้นกู้:	วันที่ 16 มิถุนายน 2566
วันครบกำหนดไถ่ถอนหุ้นกู้:	วันที่ 16 มิถุนายน 2573
ประเภทการเสนอขาย:	เสนอขายต่อผู้ลงทุนทั่วไป (PO)
ผู้จัดการการจัดจำหน่ายหุ้นกู้:	บริษัทหลักทรัพย์ เอเชีย พลัส จำกัด บริษัทหลักทรัพย์ กรุงไทย เอ็กซ์สปริง จำกัด บริษัทหลักทรัพย์ หยวนต้า (ประเทศไทย) จำกัด บริษัทหลักทรัพย์ ยูโอบี เคย์เสียน (ประเทศไทย) จำกัด(มหาชน) บริษัทหลักทรัพย์ โกลเบล็ก จำกัด บริษัทหลักทรัพย์ ซีจีเอส-ซีไอเอ็มบี (ประเทศไทย) จำกัด บริษัทหลักทรัพย์ บลูเบิ้ล จำกัด บริษัทหลักทรัพย์ เคจีไอ (ประเทศไทย) จำกัด (มหาชน) บริษัทหลักทรัพย์ กรุงศรี พัฒนสิน จำกัด (มหาชน) บริษัทหลักทรัพย์ เมอร์ชัน พาร์ทเนอร์ จำกัด (มหาชน)
นายทะเบียนหุ้นกู้:	ธนาคารกรุงไทย จำกัด (มหาชน)

อัตราส่วนทางการเงินที่สำคัญของผู้ออกหุ้นกู้

อัตราส่วนทางการเงิน (เท่า)	ค่าเฉลี่ยอุตสาหกรรม	ปี 2565	ปี 2564	ปี 2563
อัตราส่วนสภาพคล่อง ¹ (current ratio) (เท่า)	N/A	1.74	1.73	0.89
ความสามารถในการชำระดอกเบี้ย ¹ (interest coverage ratio : ICR) (เท่า)	N/A	2.30	4.95	5.34
หนี้สินที่มีภาระดอกเบี้ย ต่อค่าไรก่อนดอกเบี้ยจ่าย ภาษีเงินได้ ค่าเสื่อมราคา และค่าตัดจำหน่าย ² (interest bearing debt to EBDITA ratio) (เท่า)	N/A	9.43	4.47	3.13
หนี้สินรวมต่อส่วนของผู้ถือหุ้นรวม ² (debt to equity : D/E ratio) (เท่า)	N/A	2.10	1.85	1.46
ความสามารถในการชำระภาระผูกพัน ¹ (debt service coverage ratio : DSCR) (เท่า)	N/A	0.84	1.32	0.99
หนี้สินที่มีภาระดอกเบี้ยต่อส่วนของผู้ถือหุ้นรวม ² (interest bearing debt to equity : IBD/E ratio) (เท่า)	N/A	1.80	1.60	1.29
หนี้สินที่มีภาระดอกเบี้ยที่ครบกำหนดภายใน 1 ปีต่อหนี้สินที่มีภาระดอกเบี้ย (ร้อยละ)	N/A	12.39	16.94	12.68
เงินกู้ยืมจากสถาบันการเงินต่อหนี้สินที่มีภาระดอกเบี้ย (ร้อยละ)	N/A	13.12	1.12	16.29

¹ ยิ่งสูงแสดงถึงความสามารถในการชำระหนี้ที่สูง ² ยิ่งสูงแสดงถึงหนี้ที่สูง

ข้อกำหนดในการดำรงอัตราส่วนทางการเงิน

บริษัทฯ จะดำรงไว้ซึ่ง D/E ratio ในอัตราส่วนไม่เกิน 2.5 เท่า

ระดับความเสี่ยง

(พิจารณาจากอายุตราสารและอันดับความน่าเชื่อถือ)

ต่ำ	1	2	3	4	5	6	7	8	สูง
-----	---	---	---	---	---	---	---	---	-----

เป็นตราสารหนี้ที่ผู้ออกตราสารสามารถไถ่ถอนก่อนกำหนด

ผลตอบแทนของตราสารรุ่นอื่นในตลาด (YTM)

ตราสารที่มีอายุและอันดับความน่าเชื่อถือเท่ากันให้ผลตอบแทนร้อยละ 2.31 ต่อปี (ณ วันที่ 9 พฤษภาคม 2566) ซึ่งจัดทำโดยสมาคมตลาดตราสารหนี้ไทย

ความเสี่ยงของผู้ออกหุ้นกู้

1. ความเสี่ยงจากความไม่สม่ำเสมอของผลการดำเนินงาน
กลุ่มบริษัทฯ มีผลการดำเนินงานเปลี่ยนแปลงอย่างมีนัยสำคัญเนื่องจากได้รับผลกระทบจากความผันผวนของราคาถ่านหิน อย่างไรก็ตาม กลุ่มบริษัทฯ ได้ติดตามสถานะตลาดอย่างต่อเนื่องเพื่อเตรียมรองรับการเปลี่ยนแปลงของต้นทุนและราคาขาย และได้ศึกษาการเปลี่ยนแปลงเชิงเพลิงในโรงไฟฟ้าถ่านหินซึ่งสามารถลดต้นทุนการผลิตได้ และได้ทำสัญญาเช่าเรือระยะยาวมากขึ้นเพื่อควบคุมต้นทุนค่าระวางเรือ ดังนั้น กลุ่มบริษัทฯ จึงเชื่อมั่นว่าความเสี่ยงดังกล่าวจะไม่กระทบต่อความสามารถในการชำระหนี้

2. ความเสี่ยงจากการพึ่งพิงแหล่งเงินทุนจากการออกและเสนอขายหุ้นกู้

บริษัทฯ ออกหุ้นกู้ระยะยาวเป็นประจำจึงทำให้สัดส่วนหุ้นกู้อยู่ในระดับสูงซึ่งหากไม่สามารถหาเงินทุนจากแหล่งอื่นได้ อาจส่งผลกระทบต่อชำระคืนหนี้หุ้นกู้ที่ออกก่อนหน้าได้ แต่บริษัทฯ ยังมีแหล่งเงินทุนอื่นจากเงินสดจากการดำเนินงาน การจำหน่ายเงินลงทุนในหุ้นสามัญ วงเงินกู้ยืมจากสถาบันการเงินและการเพิ่มทุน ดังนั้น บริษัทฯ ยังสามารถจัดหาเงินทุนจากแหล่งอื่นได้ โดยไม่ได้ต้องพึ่งพิงเงินทุนจากการออกและเสนอขายหุ้นกู้เพียงอย่างเดียว

3. ความเสี่ยงจากการดำรงอัตราส่วนทางการเงิน

ณ สิ้นปี 2565 บริษัทฯ ไม่มีภาระหนี้ด้อยสิทธิค้าง โดยอัตราส่วนหนี้สินต่อทุนไม่เกิน 2.5 เท่าหรือไม่เกิน 3 เท่า กรณีได้ทำสัญญาสนับสนุนทางการเงินเพื่อรองรับโครงการโรงไฟฟ้า BPP หากเกิดกรณีที่อัตราส่วนสูงกว่าที่ระบุไว้จะเข้าข่ายเหตุผิดนัดและถูกเรียกให้ชำระคืนหุ้นกู้ก่อนครบระยะเวลาได้ อย่างไรก็ตาม บริษัทฯ สามารถเรียกประชุมผู้ถือหุ้นกู้เพื่อขอมติที่ประชุมผู้ถือหุ้นกู้ให้ผ่อนผัน โดยผลการพิจารณาจะเป็นไปตามมติที่ประชุมผู้ถือหุ้นกู้ นอกจากนี้ บริษัทฯ มีแผนที่จะควบคุมและติดตามให้ D/E Ratio ณ วันสิ้นงวดบัญชีของแต่ละไตรมาสอยู่ในระดับที่ไม่เกินอัตราที่ระบุไว้

4. ความเสี่ยงจากอุปกรณ์ที่มีมูลค่ามั่นคงรังสีซีซีเอ็ม - 137 ของ NPP5A สูญหาย

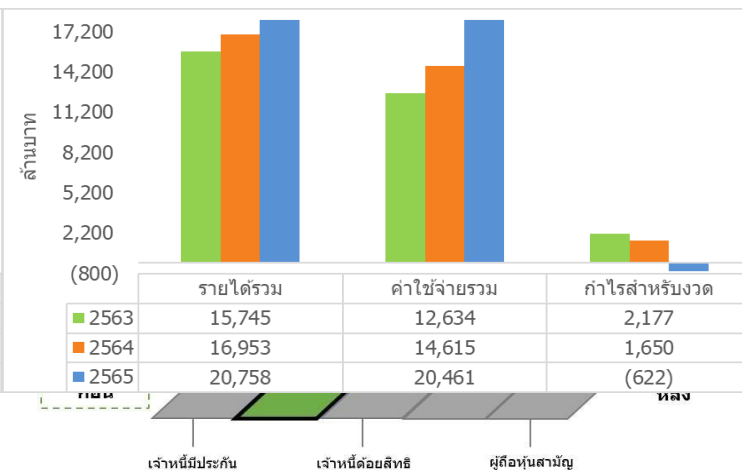
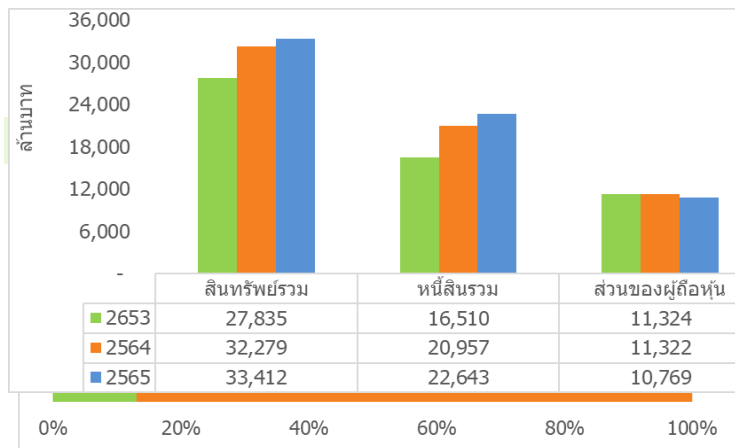
เหตุการณ์สูญหายดังกล่าวไม่ได้ส่งผลกระทบต่อสิ่งแวดล้อม และปัจจุบัน NPP5A ได้เปลี่ยนมาใช้อุปกรณ์ชนิดอื่นแทนอุปกรณ์ที่มีซีซีเอ็ม-137 ในการวัดระดับซีซีเอ็มและมีประสิทธิภาพเทียบเท่ากับอุปกรณ์ชนิดเดิม และฝ่ายบริหารยังได้ปฏิบัติตามกฎหมายที่เกี่ยวข้องและติดตามความคืบหน้าสถานการณ์ดังกล่าวอย่างใกล้ชิด และยังได้ประเมินผลกระทบทางการเงินที่เกี่ยวข้องของปริมาณการหนี้สินที่อาจเกิดขึ้นอย่างต่อเนื่อง ดังนั้น จึงมีความเชื่อมั่นว่า เหตุการณ์ดังกล่าวจะส่งผลกระทบต่อกลุ่มบริษัทฯ ในระดับที่ต่ำมาก

(โปรดพิจารณารายละเอียดเพิ่มเติมในส่วนที่ 2.1 (2) การบริหารจัดการความเสี่ยงของแบบแสดงรายการข้อมูลการเสนอขายตราสารหนี้ (แบบ 69-PO-BASE) และวางหนังสือชี้ชวน)



สรุปฐานะการเงินและผลการดำเนินงานตามงบการเงินรวมย้อนหลัง 2 ปีและเท่าที่มีผลการดำเนินงานจริง

หน่วย: ล้านบาท



อื่นๆ หมายถึงเงินกู้ยืมระยะสั้นจากกิจการที่เกี่ยวข้องกัน

ลักษณะพิเศษและความเสี่ยงสำคัญของหุ้นกู้

- การลงทุนในหุ้นกู้ไม่ใช่การฝากเงิน
 - การจัดอันดับความน่าเชื่อถือของบริษัทเป็นเพียงข้อมูลประกอบการตัดสินใจลงทุนเท่านั้น มิใช่สิ่งชี้ว่าการซื้อขายตราสารหนี้ที่เสนอขาย และไม่ได้เป็นการรับประกันความสามารถในการชำระหนี้ของผู้ออกหุ้นกู้
 - ตลาดตราสารหนี้ในประเทศไทยมีสภาพคล่องต่ำ การขายตราสารก่อนครบกำหนดไถ่ถอนในตลาดรองนั้นอาจได้รับมูลค่าขายตราสารลดลงหรือเพิ่มขึ้นได้ โดยขึ้นอยู่กับสภาพและความต้องการของตลาดในขณะนั้น
 - ผู้ลงทุนอาจต้องพร้อมถือหุ้นกัจจนครบกำหนด เนื่องจากการขายก่อนครบกำหนดอาจทำได้ยาก หรือขายได้ต่ำกว่ามูลค่าที่ตราไว้หรือราคาที่ซื้อ
 - ผู้ออกหุ้นกู้ไม่ได้เป็นบริษัทจดทะเบียนกับตลาดหลักทรัพย์แห่งประเทศไทย ข้อมูลจึงมีจำกัด ควรศึกษาและติดตามข้อมูลของผู้ออกหุ้นกู้อย่างต่อเนื่อง
- (โปรดพิจารณารายละเอียดเพิ่มเติมในส่วนที่ 2.1 (2) การบริหารจัดการความเสี่ยง ของแบบแสดงรายการข้อมูลการเสนอขายตราสารหนี้ (แบบ 69-PO-BASE) และร่างหนังสือชี้ชวน)

คำเตือนและข้อมูลแจ้งเตือนอื่น

- การอนุมัติจากสำนักงาน ก.ล.ด. ไม่ได้หมายความว่าแนะนำให้ลงทุน ประกันการชำระหนี้ ผลตอบแทน เงินต้น หรือรับรองความถูกต้องของข้อมูล
- ข้อมูลสรุปนี้เป็นส่วนหนึ่งของหนังสือชี้ชวน (filing) สำหรับหุ้นกู้ที่ออกในครั้งนี ซึ่งเป็นข้อมูลสรุปเกี่ยวกับการเสนอขาย ลักษณะและความเสี่ยงของหุ้นกู้และผู้ออกหุ้นกู้ ดังนั้น ผู้ลงทุนต้องวิเคราะห์ความเสี่ยงและศึกษาข้อมูลจากหนังสือชี้ชวน (filing) ดังกล่าว
- ผู้ออกหุ้นกู้ไม่มีประวัติการผิดนัดชำระหนี้ดอกเบี้ยหรือเงินต้นของตราสารหนี้ หรือผิดนัดชำระหนี้เงินกู้ยืมจากธนาคารพาณิชย์ บริษัทเงินทุน บริษัทเครดิตฟองซิเอร์ หรือสถาบันการเงินที่มีกฎหมายเฉพาะจัดตั้งขึ้นโดยดูประวัติย้อนหลัง 3 ปีจากบริษัท ข้อมูลเครดิตแห่งชาติและงบการเงินที่ตรวจสอบโดยผู้สอบบัญชีรับอนุญาต
- ณ วันที่ 28 กุมภาพันธ์ 2566 ธนาคารกรุงไทย จำกัด (มหาชน) ซึ่งเป็นผู้แทนผู้ถือหุ้นกู้ไม่มีสถานะเป็นเจ้าหนี้ของผู้ออกหุ้นกู้
- ผู้แทนผู้ถือหุ้นกู้มีความเกี่ยวข้องกับผู้ออกหุ้นกู้ในลักษณะที่อาจก่อให้เกิด conflict of interest เนื่องจากผู้ออกหุ้นกู้มีวงเงินกู้ยืมจากผู้แทนผู้ถือหุ้นกู้ดังกล่าว
- หุ้นกู้แต่ละชุดอาจมีอายุของหุ้นกู้ และ/หรือ ระดับความเสี่ยงของหุ้นกู้แตกต่างกัน โดยหุ้นกู้ที่มีอายุมากกว่าจะมีระดับความเสี่ยงที่สูงกว่า