



Factsheet

บริษัท ศรีสวัสดิ์ คอร์ปอเรชั่น จำกัด (มหาชน) ("ผู้ออกหุ้นกู้" หรือ "บริษัท")

ลักษณะการประกอบธุรกิจ: ให้บริการสินเชื่อรายย่อยภายใต้เครื่องหมายบริการ "ศรีสวัสดิ์ เงินสด ทันใจ"

สถานะการเป็นบริษัทจดทะเบียนในตลาดหลักทรัพย์แห่งประเทศไทย (listed) : เป็น - ไม่เป็น

เสนอขายหุ้นกู้ระยะยาว ชนิดระบุชื่อผู้ถือ ประเภทไม่ต่ออายุสิทธิ มีประกัน และมีผู้แทนผู้ถือหุ้นกู้

"หุ้นกู้มีประกันของบริษัท ศรีสวัสดิ์ คอร์ปอเรชั่น จำกัด (มหาชน) ครั้งที่ 4/2566 ชุดที่ 1

ครบกำหนดไถ่ถอนปี พ.ศ. 2568" ("หุ้นกู้")

เสนอขายระหว่างวันที่ 12 - 14 กันยายน พ.ศ. 2566

ลักษณะตราสารหนี้

อายุ: 2 ปี
 อัตราดอกเบี้ย: คงที่ร้อยละ 4.25 ต่อปี
 วงการชำระดอกเบี้ย: จ่ายดอกเบี้ยทุก ๆ 3 เดือน
 มูลค่าการเสนอขายรวม: ไม่เกิน 1,200,000,000 บาท
 ผู้แทนผู้ถือหุ้นกู้: บริษัทหลักทรัพย์ เอเซีย พลัส จำกัด
 วัตถุประสงค์การใช้เงิน: เพื่อเป็นเงินทุนหมุนเวียน ภายใน พ.ศ. 2566

ผู้ค้ำประกัน: บริษัท ศรีสวัสดิ์ พาวเวอร์ 2014 จำกัด ได้ออกสัญญา
 ค่าประกันสำหรับหุ้นกู้ ฉบับลงวันที่ 15 กันยายน พ.ศ. 2566 ให้แก่
 ผู้แทนผู้ถือหุ้นกู้เพื่อประโยชน์ของผู้ถือหุ้นกู้ ("สัญญาค้ำประกัน")
 ทั้งนี้ โปรดพิจารณารายละเอียดของสัญญาค้ำประกัน ตามที่ระบุไว้ในเอกสารแนบท้าย 1 ของข้อกำหนดสิทธิ ซึ่งได้มีการเพิ่มเติมหรือเปลี่ยนแปลงตามข้อกำหนดภายใต้เอกสารแสดงรายละเอียดหุ้นกู้ที่เกี่ยวข้อง

รายละเอียดสำคัญอื่น

วันออกหุ้นกู้: วันที่ 15 กันยายน พ.ศ. 2566
 วันครบกำหนดไถ่ถอนหุ้นกู้: วันที่ 15 กันยายน พ.ศ. 2568
 ประเภทการเสนอขาย: เสนอขายต่อประชาชนเป็นการทั่วไป (ผู้ลงทุนทั่วไป และ/หรือ ผู้ลงทุนสถาบัน)
 ผู้จัดการการจัดจำหน่ายหุ้นกู้:

ธนาคารกรุงไทย จำกัด (มหาชน)
 ธนาคารกสิกรไทย จำกัด (มหาชน)*
 ธนาคาร ซีไอเอ็มบี ไทย จำกัด (มหาชน)
 บริษัทหลักทรัพย์ กรุงไทย เอ็กซ์สปริง จำกัด
 บริษัทหลักทรัพย์ เคจีไอ (ประเทศไทย) จำกัด (มหาชน)
 บริษัทหลักทรัพย์ ดาโอ (ประเทศไทย) จำกัด (มหาชน)
 บริษัทหลักทรัพย์ บลูเบลล์ จำกัด
 บริษัทหลักทรัพย์ เมย์แบงก์ (ประเทศไทย) จำกัด (มหาชน)
 บริษัทหลักทรัพย์ หยวนต้า (ประเทศไทย) จำกัด และ
 บริษัทหลักทรัพย์ เอเชีย พลัส จำกัด
 *ซึ่งรวมถึงบริษัทหลักทรัพย์ กสิกรไทย จำกัด (มหาชน) ในฐานะหน่วยงาน

ขายของธนาคารกสิกรไทย จำกัด (มหาชน)

นายทะเบียนหุ้นกู้: ธนาคาร ซีไอเอ็มบี ไทย จำกัด (มหาชน)

อัตราส่วนทางการเงินที่สำคัญของผู้ออกหุ้นกู้

อัตราส่วนทางการเงิน (เท่า)	ค่าเฉลี่ยอุตสาหกรรม (ล่าสุด)	30 มิ.ย. 2566	2565	2564
ความสามารถในการชำระดอกเบี้ย (Interest coverage ratio : ICR) (เท่า)	N/A	5.38	8.79	10.19
อัตราส่วนหนี้สินที่มีภาระดอกเบี้ยต่อกำไรก่อนดอกเบี้ยจ่ายภาษีเงินได้ ค่าเสื่อมราคา และค่าตัดจำหน่าย (Interest bearing debt to EBITDA ratio) (เท่า)	N/A	9.16	4.82	2.38
อัตราส่วนหนี้สินที่มีภาระดอกเบี้ยต่อส่วนของผู้ถือหุ้น (Interest bearing debt to equity : IBD/E ratio) (เท่า)	N/A	2.42	1.26	0.71
สัดส่วนหนี้สินที่ไม่ก่อให้เกิดรายได้ (NPL ratio)	N/A	2.54	2.35	3.71
อัตราผลตอบแทนจากสินทรัพย์ (ROA)	N/A	5.98	8.08	9.92
อัตราการเติบโตของรายได้ (ร้อยละ)	N/A	58.55	19.98	-6.93
อัตราส่วนหนี้สินที่มีภาระดอกเบี้ยต่อส่วนของผู้ถือหุ้นรวม ¹ (ตามข้อกำหนดสิทธิ)	N/A	2.42	1.26	0.71

¹ ยิ่งสูงยิ่งแสดงถึงหนี้สินที่สูง ² ยิ่งสูงยิ่งแสดงถึงความสามารถในการชำระคืนสูง

ระดับความเสี่ยง

(พิจารณาจากอายุตราสารและอันดับความน่าเชื่อถือ)



ผลตอบแทนของตราสารอื่นในตลาด (YTM)

หุ้นกู้ที่มีอายุและอันดับความน่าเชื่อถือเท่ากันให้ผลตอบแทนร้อยละ 4.11 ต่อปี (ณ 31 สิงหาคม พ.ศ. 2566)

อันดับความน่าเชื่อถือของหุ้นกู้

อันดับ: "BBB+" แนวโน้ม: "Stable"

เมื่อวันที่: 22 สิงหาคม พ.ศ. 2566 โดย: บริษัท ทริสเรทติ้ง จำกัด

ข้อกำหนดในการดำรงอัตราส่วนทางการเงิน

ผู้ออกหุ้นกู้จะดำรงไว้ซึ่งอัตราส่วนของ "หนี้สิน" ต่อ "ส่วนของผู้ถือหุ้น" (Debt to Equity Ratio) เป็นอัตราส่วนไม่เกิน 6:1 ณ วันสิ้นงวดบัญชีของแต่ละปี ตลอดอายุของหุ้นกู้

ทั้งนี้ โปรดพิจารณาค่าจำกัดความของ "หนี้สิน" (Debt) และ "ส่วนของผู้ถือหุ้น" (Shareholders' Equity) รวมถึงรายละเอียดเพิ่มเติมในข้อ 6.2.13 ของข้อกำหนดสิทธิ

ความเสี่ยงของผู้ออกหุ้นกู้

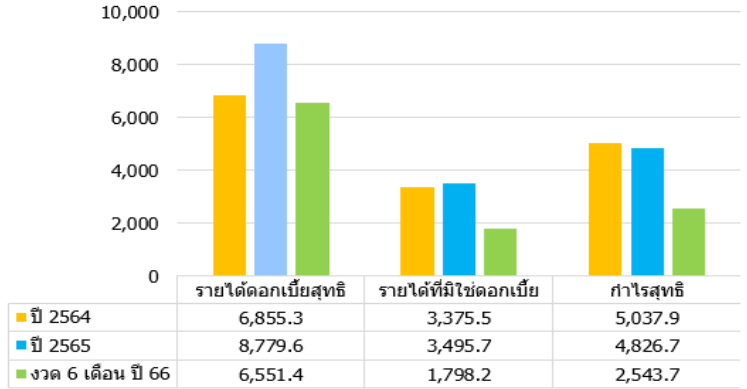
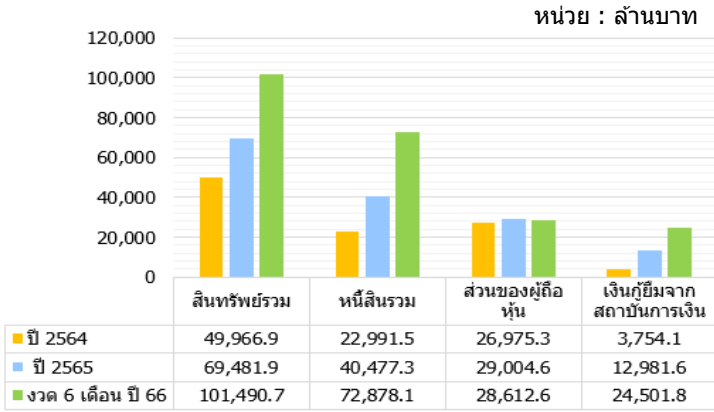
- ความเสี่ยงจากแนวโน้มการเกิดหนี้สูญสูงชัน การดำเนินธุรกิจให้สินเชื่อของผู้ออกหุ้นกู้มีความเสี่ยงอาจเกิดสินเชื่อที่ไม่ก่อให้เกิดรายได้ ("NPL") หากขาดความระมัดระวังในการพิจารณาอนุมัติสินเชื่อหรือขาดระบบการควบคุมภายในที่ดี
- ความเสี่ยงจากการไม่สามารถติดตามหลักประกันได้ เนื่องจากหลักประกันสินเชื่อโดยส่วนใหญ่ของกลุ่มบริษัท เป็นสังหาริมทรัพย์ ได้แก่ รถยนต์ รถจักรยานยนต์ ซึ่งมีความยากในการติดตามหลักประกัน หากลูกค้าค้างชำระต่างงวด มากกว่าหลักประกันประเภทสังหาริมทรัพย์อื่นๆ เช่น บ้าน ที่ดิน เป็นต้น หากกลุ่มบริษัทฯ ไม่สามารถติดตามหลักประกันเพื่อนำมาขายและชำระหนี้ได้ ก็ส่งผลกระทบต่อผลกำไรสุทธิ ฐานะการเงินและผลการดำเนินงานของกลุ่มบริษัทฯ โดยตรง
- ความเสี่ยงจากการแข่งขันในอุตสาหกรรม ธุรกิจของผู้ออกหุ้นกู้เป็นธุรกิจที่ไม่ต้องมีการลงทุนในเครื่องมือ และอุปกรณ์สำหรับการดำเนินงานเป็นจำนวนมาก และไม่จำเป็นต้องได้รับอนุญาตจากหน่วยงานใด ทำให้ผู้ประกอบการรายใหม่สามารถเข้ามาแข่งขันได้โดยไม่มีข้อจำกัด เพียงมีแหล่งเงินทุนสำหรับการปล่อยสินเชื่อเท่านั้น ทำให้มีคู่แข่งรายใหม่เข้ามาในอุตสาหกรรมมากขึ้น
- ความเสี่ยงของผู้ค้ำประกัน บริษัท ศรีสวัสดิ์ พาวเวอร์ 2014 จำกัด หรือผู้ค้ำประกัน เป็นบริษัทที่ผู้ออกหุ้นกู้ถือหุ้นร้อยละ 99.99 และผลการดำเนินงานของผู้ค้ำประกันมีผลต่อความสามารถในการชำระหนี้ของผู้ถือหุ้นกู้ อย่างไรก็ตามที่คาดหวังว่าจะทำให้ผู้ค้ำประกันไม่สามารถชดเชยให้ผู้ถือหุ้นกู้ได้ (ณ วันที่ 16 ส.ค. 66 บจ. ศรีสวัสดิ์ พาวเวอร์ 2014 มีภาระค้ำประกันหุ้นกู้ทุกวันที่ยังคงค้างของผู้ออกหุ้นกู้จำนวนรวม 36,313 ล้านบาท)

(โปรดศึกษารายละเอียดเพิ่มเติมในส่วนที่ 2 ผู้ออกตราสารหนี้ หัวข้อ 2.1.3 ปัจจัยความเสี่ยง ของแบบแสดงรายการข้อมูลการเสนอขายตราสารหนี้ และหนังสือชี้ชวนสำหรับโครงการหุ้นกู้)

หนังสือชี้ชวน (filing)
SCAN HERE

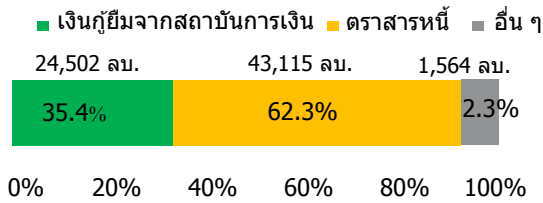
สรุปฐานะการเงินและผลการดำเนินงานตามงบการเงินรวมย้อนหลัง 2 ปี และไตรมาส 1 ถึงไตรมาสล่าสุดหรือเท่าที่มีผลการดำเนินงานจริง

หน่วย : ล้านบาท



สัดส่วนหนี้ที่มีภาระดอกเบี้ยของผู้ถือหุ้น

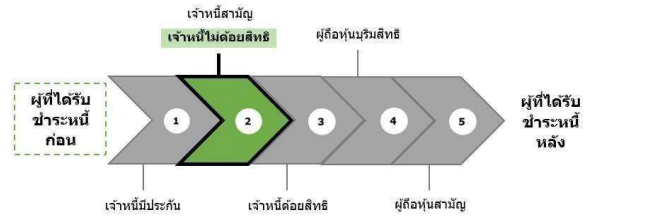
ณ วันที่ 30 มิถุนายน พ.ศ. 2566



*อื่น ๆ ได้แก่ หนี้สินตามสัญญาเช่า

ลำดับการได้รับชำระหนี้

เมื่อผู้ถือหุ้นถูกพิทักษ์ทรัพย์ ถูกศาลพิพากษาให้ล้มละลาย หรือมีการชำระบัญชีเพื่อการเลิกบริษัท



- 1) เจ้าหนี้มีประกันข้างต้นได้แก่เจ้าหนี้ที่มีทรัพย์สินของผู้ถือหุ้นเป็นประกันจึงมีสิทธิได้รับชำระหนี้ก่อนเนื่องจากการบังคับทรัพย์สินที่เป็นหลักประกันเท่านั้น
- 2) หนี้ที่มีภาระค้ำประกัน ผู้ถือหุ้นที่ไม่มีสถานะเป็นเจ้าหนี้มีประกันและเป็นเจ้าหนี้สามัญเท่านั้น

ลักษณะพิเศษและความเสี่ยงสำคัญของหุ้น

- การลงทุนในหุ้นไม่ใช่การฝากเงิน
- การจัดอันดับความน่าเชื่อถือของหุ้นเป็นเพียงข้อมูลประกอบการตัดสินใจลงทุนเท่านั้น มิใช่สิ่งชี้้นำการซื้อขายตราสารหนี้ที่เสนอขาย และไม่ได้เป็นการรับประกันความสามารถในการชำระหนี้ของผู้ถือหุ้น
- ตลาดตราสารหนี้ในประเทศไทยมีสภาพคล่องต่ำ การขายตราสารก่อนครบกำหนดได้ถอนในตลาดรองนั้นอาจได้รับมูลค่าขายตราสารลดลงหรือเพิ่มขึ้นได้ โดยขึ้นอยู่กับสถานะและความต้องการของตลาดในขณะนั้น
- ผู้ลงทุนอาจต้องพร้อมถือหุ้นจนครบกำหนด เนื่องจากการขายก่อนครบกำหนดอาจทำได้ยาก หรือขายได้ต่ำกว่ามูลค่าที่ตราไว้หรือราคาซื้อขาย
- ผู้ถือหุ้นที่ออกและเสนอขายหุ้นมีประกัน ผู้ลงทุนควรพิจารณาความสามารถของผู้ค้ำประกันในการค้ำประกันได้จริงเมื่อผิดนัดชำระ และมูลค่าจำนวนเงินสูงสุดที่ค้ำประกัน

คำเตือนและข้อมูลแจ้งเตือนอื่น

- การอนุมัติจากสำนักงาน ก.ล.ต. ไม่ได้หมายความว่าแนะนำให้ลงทุน ประกันการชำระหนี้ ผลตอบแทน เงินต้น หรือรับรองความถูกต้องของข้อมูล
- ข้อมูลสรุปนี้เป็นส่วนหนึ่งของหนังสือชี้ชวน (filing) สำหรับหุ้นที่ออกในครั้งนี้ ซึ่งเป็นข้อมูลสรุปเกี่ยวกับการเสนอขายลักษณะและความเสี่ยงของหุ้นและผู้ถือหุ้น ดังนั้น ผู้ลงทุนต้องวิเคราะห์ความเสี่ยงและศึกษาข้อมูลจากหนังสือชี้ชวน (filing) ดังกล่าว
- ผู้ถือหุ้นที่ไม่มีประวัติการผิดนัดชำระหนี้ดอกเบี้ยหรือเงินต้นของตราสารหนี้ หรือผิดนัดชำระหนี้เงินกู้ยืมจากธนาคารพาณิชย์ บริษัทเงินทุน บริษัทเครดิตฟองซิเอร์ หรือสถาบันการเงินที่มีกฎหมายเฉพาะจัดตั้งขึ้นโดยดูประวัติย้อนหลัง 3 ปีจากบริษัท ข้อมูลเครดิตแห่งชาติและงบการเงินที่ตรวจสอบโดยผู้สอบบัญชีรับอนุญาต
- ณ วันที่ 8 สิงหาคม พ.ศ. 2566 ผู้แทนผู้ถือหุ้น และ/หรือ กลุ่มบริษัทของผู้แทนผู้ถือหุ้น ไม่มีสถานะเป็นเจ้าหนี้ของผู้ถือหุ้น แต่อาจมีการทำการซื้อขายหลักทรัพย์ของผู้ถือหุ้นหรือซื้อขายหรือออกหลักทรัพย์ที่มีการอ้างอิงถึงราคาของหลักทรัพย์ของผู้ถือหุ้น ซึ่งเป็นไปตามธุรกิจปกติ ทั้งนี้ ตามที่ระบุไว้ในข้อ 1.1 (ผู้แทนผู้ถือหุ้น) ส่วนที่ 3 (ข้อมูลเกี่ยวกับการเสนอขายหุ้น) ของแบบแสดงรายการข้อมูลการเสนอขายตราสารหนี้ (แบบ 69-PO-PRICING) และร่างหนังสือชี้ชวน
- ผู้จัดการการจัดจำหน่ายหุ้น (หรือบริษัทแม่ของผู้จัดการการจัดจำหน่ายหุ้นที่เกี่ยวข้อง) มีความเกี่ยวข้องกับหุ้นในลักษณะที่อาจก่อให้เกิด conflict of interest ทั้งนี้ โปรดพิจารณารายละเอียดตามที่ระบุไว้ในข้อ 1.1 ผู้จัดการการจัดจำหน่ายหุ้น ส่วนที่ 3 ข้อมูลเกี่ยวกับการเสนอขายหุ้น ของแบบแสดงรายการข้อมูลการเสนอขายตราสารหนี้ (แบบ 69-PO-PRICING) และร่างหนังสือชี้ชวน
- หุ้นแต่ละชุดอาจมีอายุของหุ้น และ/หรือ ระดับความเสี่ยงของหุ้นแตกต่างกัน โดยหุ้นที่มีอายุมากกว่าจะมีระดับความเสี่ยงที่สูงกว่า



Factsheet

บริษัท ศรีสวัสดิ์ คอร์ปอเรชั่น จำกัด (มหาชน) ("ผู้ออกหุ้นกู้" หรือ "บริษัท")

ลักษณะการประกอบธุรกิจ: ให้บริการสินเชื่อรายย่อยภายใต้เครื่องหมายบริการ "ศรีสวัสดิ์ เงินสด ทันใจ"

สถานะการเป็นบริษัทจดทะเบียนในตลาดหลักทรัพย์แห่งประเทศไทย (listed) : เป็น - ไม่เป็น

เสนอขายหุ้นกู้ระยะยาว ชนิดระบุชื่อผู้ถือ ประเภทไม่ต่ออายุสิทธิ มีประกัน และมีผู้แทนผู้ถือหุ้นกู้

"หุ้นกู้มีประกันของบริษัท ศรีสวัสดิ์ คอร์ปอเรชั่น จำกัด (มหาชน) ครั้งที่ 4/2566 ชุดที่ 2

ครบกำหนดไถ่ถอนปี พ.ศ. 2569" ("หุ้นกู้")

เสนอขายระหว่างวันที่ 12 - 14 กันยายน พ.ศ. 2566

ลักษณะตราสารหนี้

อายุ: 3 ปี
 อัตราดอกเบี้ย: คงที่ร้อยละ 4.75 ต่อปี
 วงการชำระดอกเบี้ย: จ่ายดอกเบี้ยทุก ๆ 3 เดือน
 มูลค่าการเสนอขายรวม: ไม่เกิน 3,200,000,000 บาท
 ผู้แทนผู้ถือหุ้นกู้: บริษัทหลักทรัพย์ เอเซีย พลัส จำกัด
 วัตถุประสงค์การใช้เงิน: เพื่อเป็นเงินทุนหมุนเวียน ภายใน พ.ศ. 2566

ผู้ค้ำประกัน: บริษัท ศรีสวัสดิ์ พาวเวอร์ 2014 จำกัด ได้ออกสัญญา
 ค่าประกันสำหรับหุ้นกู้ ฉบับลงวันที่ 15 กันยายน พ.ศ. 2566 ให้แก่
 ผู้แทนผู้ถือหุ้นกู้เพื่อประโยชน์ของผู้ถือหุ้นกู้ ("สัญญาค้ำประกัน")
 ทั้งนี้ โปรดพิจารณารายละเอียดของสัญญาค้ำประกัน ตามที่ระบุไว้
 ในเอกสารแนบท้าย 1 ของข้อกำหนดสิทธิ ซึ่งได้มีการเพิ่มเติมหรือ
 เปลี่ยนแปลงตามข้อกำหนดภายใต้เอกสารแสดงรายละเอียดหุ้นกู้ที่
 เกี่ยวข้อง

รายละเอียดสำคัญอื่น

วันออกหุ้นกู้: วันที่ 15 กันยายน พ.ศ. 2566
 วันครบกำหนดไถ่ถอนหุ้นกู้: วันที่ 15 กันยายน พ.ศ. 2569
 ประเภทการเสนอขาย: เสนอขายต่อประชาชนเป็นการทั่วไป
 (ผู้ลงทุนทั่วไป และ/หรือ ผู้ลงทุนสถาบัน)

ผู้จัดการการจัดจำหน่ายหุ้นกู้:

ธนาคารกรุงไทย จำกัด (มหาชน)
 ธนาคารกสิกรไทย จำกัด (มหาชน)*
 ธนาคาร ซีไอเอ็มบี ไทย จำกัด (มหาชน)
 บริษัทหลักทรัพย์ กรุงไทย เอ็กซ์สปริง จำกัด
 บริษัทหลักทรัพย์ เคซีไอ (ประเทศไทย) จำกัด (มหาชน)
 บริษัทหลักทรัพย์ ดาโอ (ประเทศไทย) จำกัด (มหาชน)
 บริษัทหลักทรัพย์ บลูเบลล์ จำกัด
 บริษัทหลักทรัพย์ เมย์แบงก์ (ประเทศไทย) จำกัด (มหาชน)
 บริษัทหลักทรัพย์ หยวนต้า (ประเทศไทย) จำกัด และ
 บริษัทหลักทรัพย์ เอเชีย พลัส จำกัด
 *ซึ่งรวมถึงบริษัทหลักทรัพย์ กสิกรไทย จำกัด (มหาชน) ในฐานะหน่วยงาน

ขายของธนาคารกสิกรไทย จำกัด (มหาชน)

นายทะเบียนหุ้นกู้: ธนาคาร ซีไอเอ็มบี ไทย จำกัด (มหาชน)

อัตราส่วนทางการเงินที่สำคัญของผู้ออกหุ้นกู้

อัตราส่วนทางการเงิน (เท่า)	ค่าเฉลี่ยอุตสาหกรรม (ล่าสุด)	30 มิ.ย. 2566	2565	2564
ความสามารถในการชำระดอกเบี้ย (Interest coverage ratio : ICR) (เท่า)	N/A	5.38	8.79	10.19
อัตราส่วนหนี้สินที่มีภาระดอกเบี้ยต่อกำไรก่อนดอกเบี้ยจ่ายภาษีเงินได้ ค่าเสื่อมราคา และค่าตัดจำหน่าย (Interest bearing debt to EBITDA ratio) (เท่า)	N/A	9.16	4.82	2.38
อัตราส่วนหนี้สินที่มีภาระดอกเบี้ยต่อส่วนของผู้ถือหุ้น (Interest bearing debt to equity : IBD/E ratio) (เท่า)	N/A	2.42	1.26	0.71
สัดส่วนหนี้สินที่ไม่ก่อให้เกิดรายได้ (NPL ratio)	N/A	2.54	2.35	3.71
อัตราผลตอบแทนจากสินทรัพย์ (ROA)	N/A	5.98	8.08	9.92
อัตราการเติบโตของรายได้ (ร้อยละ)	N/A	58.55	19.98	-6.93
อัตราส่วนหนี้สินที่มีภาระดอกเบี้ยต่อส่วนของผู้ถือหุ้นรวม ¹ (ตามข้อกำหนดสิทธิ)	N/A	2.42	1.26	0.71

¹ ยิ่งสูงยิ่งแสดงถึงหนี้สินที่สูง ² ยิ่งสูงยิ่งแสดงถึงความสามารถในการชำระคืนสูง

ระดับความเสี่ยง

(พิจารณาจากอายุตราสารและอันดับความน่าเชื่อถือ)



ผลตอบแทนของตราสารหนี้ในตลาด (YTM)

หุ้นกู้ที่มีอายุและอันดับความน่าเชื่อถือเท่ากันให้ผลตอบแทนร้อยละ 4.31 ต่อปี (ณ 31 สิงหาคม พ.ศ. 2566)

อันดับความน่าเชื่อถือของหุ้นกู้

อันดับ: "BBB+" แนวโน้ม: "Stable"

เมื่อวันที่: 22 สิงหาคม พ.ศ. 2566 โดย: บริษัท ทริสเรทติ้ง จำกัด

ข้อกำหนดในการดำรงอัตราส่วนทางการเงิน

ผู้ออกหุ้นกู้จะดำรงไว้ซึ่งอัตราส่วนของ "หนี้สิน" ต่อ "ส่วนของผู้ถือหุ้น" (Debt to Equity Ratio) เป็นอัตราส่วนไม่เกิน 6:1 ณ วันสิ้นงวดบัญชีของแต่ละปี ตลอดอายุของหุ้นกู้

ทั้งนี้ โปรดพิจารณาค่าจำกัดความของ "หนี้สิน" (Debt) และ "ส่วนของผู้ถือหุ้น" (Shareholders' Equity) รวมถึงรายละเอียดเพิ่มเติมในข้อ 6.2.13 ของข้อกำหนดสิทธิ

ความเสี่ยงของผู้ออกหุ้นกู้

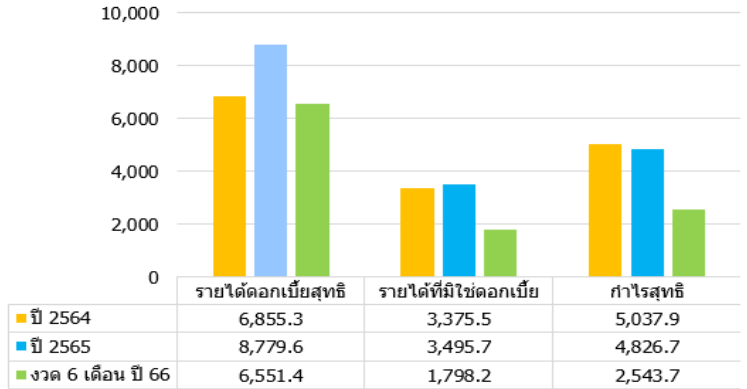
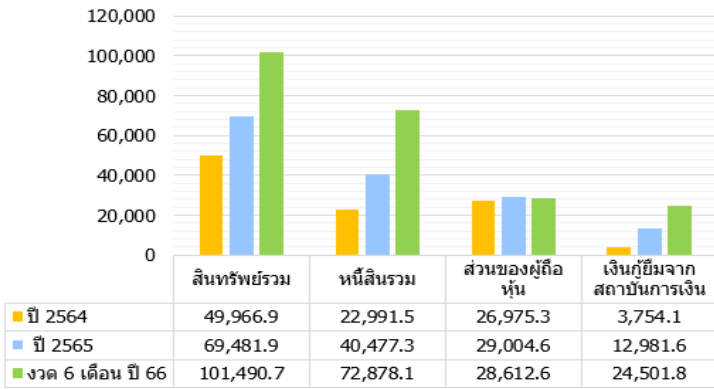
- ความเสี่ยงจากแนวโน้มการเกิดหนี้สูญสูงชัน การดำเนินธุรกิจให้สินเชื่อของผู้ออกหุ้นกู้มีความเสี่ยงอาจก่อให้เกิดสินเชื่อที่ไม่ก่อให้เกิดรายได้ ("NPL") หากขาดความระมัดระวังในการพิจารณาอนุมัติสินเชื่อหรือขาดระบบการควบคุมภายในที่ดี
- ความเสี่ยงจากการไม่สามารถติดตามหลักประกันได้ เนื่องจากหลักประกันสินเชื่อโดยส่วนใหญ่ของกลุ่มบริษัท เป็นสังหาริมทรัพย์ ได้แก่ รถยนต์ รถจักรยานยนต์ ซึ่งมีความยากในการติดตามหลักประกัน หากลูกค้าค้างชำระค่างวด มากกว่าหลักประกันประเภทสังหาริมทรัพย์อื่นๆ เช่น บ้าน ที่ดิน เป็นต้น หากกลุ่มบริษัทฯ ไม่สามารถติดตามหลักประกันเพื่อนำมาขายและชำระหนี้ได้ ก็จะส่งผลกระทบต่อผลประกอบการและผลการดำเนินงานของกลุ่มบริษัทฯ โดยตรง
- ความเสี่ยงจากการแข่งขันในอุตสาหกรรม ธุรกิจของผู้ออกหุ้นกู้เป็นธุรกิจที่ไม่ต้องมีการลงทุนในเครื่องมือ และอุปกรณ์สำหรับการดำเนินงานเป็นจำนวนมาก และไม่จำเป็นต้องได้รับอนุญาตจากหน่วยงานใด ทำให้ผู้ประกอบการรายใหม่สามารถเข้ามาแข่งขันได้โดยไม่มีข้อจำกัด เพียงมีแหล่งเงินทุนสำหรับการปล่อยสินเชื่อเท่านั้น ทำให้มีคู่แข่งรายใหม่เข้ามาในอุตสาหกรรมมากขึ้น
- ความเสี่ยงของผู้ค้ำประกัน บริษัท ศรีสวัสดิ์ พาวเวอร์ 2014 จำกัด หรือผู้ค้ำประกัน เป็นบริษัทที่ผู้ออกหุ้นกู้ถือหุ้นร้อยละ 99.99 และผลการดำเนินงานของผู้ค้ำประกันมีผลต่อความสามารถในการชำระหนี้ของผู้ถือหุ้นอย่างมีนัยสำคัญ กล่าวคือถ้าผลการดำเนินงานของผู้ค้ำประกันไม่เป็นไปตามที่คาดหวังจะทำให้ผู้ค้ำประกันไม่สามารถชดเชยให้ผู้ถือหุ้นได้ (ณ วันที่ 16 ส.ค. 66 บจ. ศรีสวัสดิ์ พาวเวอร์ 2014 มีภาระค้ำประกันหุ้นกู้ทุกรุ่นที่ยังคงค้างของผู้ออกหุ้นกู้จำนวน 36,313 ล้านบาท) (โปรดศึกษารายละเอียดเพิ่มเติมในส่วนที่ 2 ผู้ออกตราสารหนี้ หัวข้อ 2.1.3 ปัจจัยความเสี่ยง ของแบบแสดงรายการข้อมูลการเสนอขายตราสารหนี้ และหนังสือชี้ชวนสำหรับโครงการหุ้นกู้)

หนังสือชี้ชวน (filing)
SCAN HERE

สรุปฐานะการเงินและผลการดำเนินงานตามงบการเงินรวมย้อนหลัง 2 ปี และไตรมาส 1 ถึงไตรมาสล่าสุดหรือเท่าที่มีผลการดำเนินงานจริง

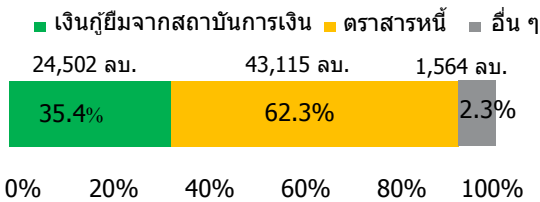
หน่วย : ล้านบาท

หน่วย : ล้านบาท



สัดส่วนหนี้ที่มีภาระดอกเบี้ยของผู้ถือหุ้น

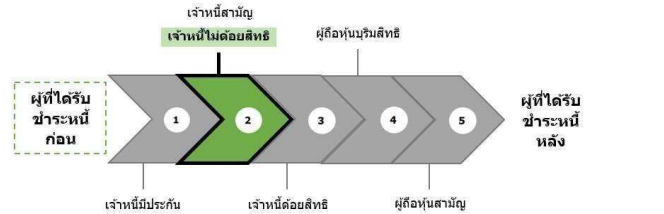
ณ วันที่ 30 มิถุนายน พ.ศ. 2566



*อื่น ๆ ได้แก่ หนี้สินตามสัญญาเช่า

ลำดับการได้รับชำระหนี้

เมื่อผู้ถือหุ้นถูกพิทักษ์ทรัพย์ ถูกศาลพิพากษาให้ล้มละลาย หรือมีการชำระบัญชีเพื่อการเลิกบริษัท



- 1) เจ้าหนี้มีประกันข้างต้นได้แก่เจ้าหนี้ที่มีทรัพย์สินของผู้ถือหุ้นเป็นประกันจึงมีสิทธิได้รับชำระหนี้ก่อนเนื่องจากการบังคับทรัพย์สินที่เป็นหลักประกันเท่านั้น
- 2) หนี้ที่มีภาระค้ำประกัน ผู้ถือหุ้นไม่มีสถานะเป็นเจ้าหนี้มีประกันและเป็นเจ้าหนี้สามัญเท่านั้น

ลักษณะพิเศษและความเสี่ยงสำคัญของหุ้น

- การลงทุนในหุ้นไม่ใช่การฝากเงิน
- การจัดอันดับความน่าเชื่อถือของหุ้นเป็นเพียงข้อมูลประกอบการตัดสินใจลงทุนเท่านั้น มิใช่สิ่งชี้ว่าการซื้อขายตราสารหนี้ที่เสนอขาย และไม่ได้เป็นการรับประกันความสามารถในการชำระหนี้ของผู้ถือหุ้น
- ตลาดตราสารหนี้ในประเทศไทยมีสภาพคล่องต่ำ การขายตราสารก่อนครบกำหนดได้ก่อนในตลาดรองนั้นอาจได้รับมูลค่าขายตราสารลดลงหรือเพิ่มขึ้นได้ โดยขึ้นอยู่กับสถานะและความต้องการของตลาดในขณะนั้น
- ผู้ลงทุนอาจต้องพร้อมถือหุ้นจนครบกำหนด เนื่องจากการขายก่อนครบกำหนดทำได้ยาก หรือขายได้ต่ำกว่ามูลค่าที่ตราไว้หรือราคาที่ซื้อ
- ผู้ถือหุ้นออกและเสนอขายหุ้นมีประกัน ผู้ลงทุนควรพิจารณาความสามารถของผู้ค้ำประกันในการค้ำประกันได้จริงเมื่อผิดนัดชำระ และมูลค่าจำนวนเงินสูงสุดที่ค้ำประกัน

คำเตือนและข้อมูลแจ้งเตือนอื่น

- การอนุมัติจากสำนักงาน ก.ล.ด. ไม่ได้หมายความว่าแนะนำให้ลงทุน ประกันการชำระหนี้ ผลตอบแทน เงินต้น หรือรับรองความถูกต้องของข้อมูล
- ข้อมูลสรุปนี้เป็นส่วนหนึ่งของหนังสือชี้ชวน (filing) สำหรับหุ้นที่ออกในครั้งนี้ ซึ่งเป็นข้อมูลสรุปเกี่ยวกับการเสนอขายลักษณะและความเสี่ยงของหุ้นและผู้ถือหุ้น ดังนั้น ผู้ลงทุนต้องวิเคราะห์ความเสี่ยงและศึกษาข้อมูลจากหนังสือชี้ชวน (filing) ดังกล่าว
- ผู้ถือหุ้นไม่มีประวัติการผิดนัดชำระหนี้ดอกเบี้ยหรือเงินต้นของตราสารหนี้ หรือผิดนัดชำระหนี้เงินกู้ยืมจากธนาคารพาณิชย์ บริษัทเงินทุน บริษัทเครดิตฟองซิเอร์ หรือสถาบันการเงินที่มีกฎหมายเฉพาะจัดตั้งขึ้นโดยดูประวัติย้อนหลัง 3 ปีจากบริษัท ข้อมูลเครดิตแห่งชาติและงบการเงินที่ตรวจสอบโดยผู้สอบบัญชีรับอนุญาต
- ณ วันที่ 8 สิงหาคม พ.ศ. 2566 ผู้แทนผู้ถือหุ้น และ/หรือ กลุ่มบริษัทของผู้แทนผู้ถือหุ้น ไม่มีสถานะเป็นเจ้าหนี้ของผู้ถือหุ้น แต่อาจมีการทำการซื้อขายหลักทรัพย์ของผู้ถือหุ้นหรือซื้อขายหรือออกหลักทรัพย์ที่มีการอ้างอิงถึงราคาของหลักทรัพย์ของผู้ถือหุ้น ซึ่งเป็นไปตามธุรกิจปกติ ทั้งนี้ ตามที่ระบุไว้ในข้อ 1.1 (ผู้แทนผู้ถือหุ้น) ส่วนที่ 3 (ข้อมูลเกี่ยวกับการเสนอขายหุ้น) ของแบบแสดงรายการข้อมูลการเสนอขายตราสารหนี้ (แบบ 69-PO-PRICING) และร่างหนังสือชี้ชวน
- ผู้จัดการการจัดจำหน่ายหุ้น (หรือบริษัทแม่ของผู้จัดการการจัดจำหน่ายหุ้นที่เกี่ยวข้อง) มีความเกี่ยวข้องกับหุ้น ในลักษณะที่อาจก่อให้เกิด conflict of interest ทั้งนี้ โปรดพิจารณารายละเอียดตามที่ระบุไว้ในข้อ 1.1 ผู้จัดการการจัดจำหน่ายหุ้น ส่วนที่ 3 ข้อมูลเกี่ยวกับการเสนอขายหุ้น ของแบบแสดงรายการข้อมูลการเสนอขายตราสารหนี้ (แบบ 69-PO-PRICING) และร่างหนังสือชี้ชวน
- หุ้นแต่ละชุดอาจมีอายุของหุ้น และ/หรือ ระดับความเสี่ยงของหุ้นแตกต่างกัน โดยหุ้นที่มีอายุมากกว่าจะมีระดับความเสี่ยงที่สูงกว่า



Factsheet

บริษัท ศรีสวัสดิ์ คอร์ปอเรชั่น จำกัด (มหาชน) ("ผู้ออกหุ้นกู้" หรือ "บริษัท")

ลักษณะการประกอบธุรกิจ: ให้บริการสินเชื่อรายย่อยภายใต้เครื่องหมายบริการ "ศรีสวัสดิ์ เงินสด ทันใจ"

สถานะการเป็นบริษัทจดทะเบียนในตลาดหลักทรัพย์แห่งประเทศไทย (listed) : เป็น - ไม่เป็น

เสนอขายหุ้นกู้ระยะยาว ชนิดระบุชื่อผู้ถือ ประเภทไม่ต่ออายุสิทธิ มีประกัน และมีผู้แทนผู้ถือหุ้นกู้

"หุ้นกู้มีประกันของบริษัท ศรีสวัสดิ์ คอร์ปอเรชั่น จำกัด (มหาชน) ครั้งที่ 4/2566 ชุดที่ 3

ครบกำหนดไถ่ถอนปี พ.ศ. 2570" ("หุ้นกู้")

เสนอขายระหว่างวันที่ 12 - 14 กันยายน พ.ศ. 2566

ลักษณะตราสารหนี้

อายุ: 4 ปี
อัตราดอกเบี้ย: คงที่ร้อยละ 4.85 ต่อปี
งวดการชำระดอกเบี้ย: จ่ายดอกเบี้ยทุก ๆ 3 เดือน
มูลค่าการเสนอขายรวม: ไม่เกิน 1,500,000,000 บาท
ผู้แทนผู้ถือหุ้นกู้: บริษัทหลักทรัพย์ เอเซีย พลัส จำกัด
วัตถุประสงค์การใช้เงิน: เพื่อเป็นเงินทุนหมุนเวียน ภายใน พ.ศ. 2566

ผู้ค้ำประกัน: บริษัท ศรีสวัสดิ์ พาวเวอร์ 2014 จำกัด ได้ออกสัญญาค้ำประกันสำหรับหุ้นกู้ ฉบับลงวันที่ 15 กันยายน พ.ศ. 2566 ให้แก่ผู้แทนผู้ถือหุ้นกู้เพื่อประโยชน์ของผู้ถือหุ้นกู้ ("สัญญาค้ำประกัน") ทั้งนี้ โปรดพิจารณารายละเอียดของสัญญาค้ำประกัน ตามที่ระบุไว้ในเอกสารแนบท้าย 1 ของข้อกำหนดสิทธิ ซึ่งได้มีการเพิ่มเติมหรือเปลี่ยนแปลงตามข้อกำหนดภายใต้เอกสารแสดงรายละเอียดหุ้นกู้ที่เกี่ยวข้อง

รายละเอียดสำคัญอื่น

วันออกหุ้นกู้: วันที่ 15 กันยายน พ.ศ. 2566
วันครบกำหนดไถ่ถอนหุ้นกู้: วันที่ 15 กันยายน พ.ศ. 2570
ประเภทการเสนอขาย: เสนอขายต่อประชาชนเป็นการทั่วไป (ผู้ลงทุนทั่วไป และ/หรือ ผู้ลงทุนสถาบัน)

ผู้จัดการการจัดจำหน่ายหุ้นกู้:

ธนาคารกรุงไทย จำกัด (มหาชน)
ธนาคารกสิกรไทย จำกัด (มหาชน)*
ธนาคาร ซีไอเอ็มบี ไทย จำกัด (มหาชน)
บริษัทหลักทรัพย์ กรุงไทย เอ็กซ์สปริง จำกัด
บริษัทหลักทรัพย์ เคจีไอ (ประเทศไทย) จำกัด (มหาชน)
บริษัทหลักทรัพย์ ดาโอ (ประเทศไทย) จำกัด (มหาชน)
บริษัทหลักทรัพย์ บลูเบลล์ จำกัด
บริษัทหลักทรัพย์ เมย์แมงก์ (ประเทศไทย) จำกัด (มหาชน)
บริษัทหลักทรัพย์ หยวนต้า (ประเทศไทย) จำกัด และ
บริษัทหลักทรัพย์ เอเซีย พลัส จำกัด
*ซึ่งรวมถึงบริษัทหลักทรัพย์ กสิกรไทย จำกัด (มหาชน) ในฐานะหน่วยงาน

ขายของธนาคารกสิกรไทย จำกัด (มหาชน)

นายทะเบียนหุ้นกู้: ธนาคาร ซีไอเอ็มบี ไทย จำกัด (มหาชน)

อัตราส่วนทางการเงินที่สำคัญของผู้ออกหุ้นกู้

อัตราส่วนทางการเงิน (เท่า)	ค่าเฉลี่ยอุตสาหกรรม (ล่าสุด)	30 มิ.ย. 2566	2565	2564
ความสามารถในการชำระดอกเบี้ย (Interest coverage ratio : ICR) (เท่า)	N/A	5.38	8.79	10.19
อัตราส่วนหนี้สินที่มีภาระดอกเบี้ยต่อกำไรก่อนดอกเบี้ยจ่ายภาษีเงินได้ ค่าเสื่อมราคา และค่าตัดจำหน่าย (Interest bearing debt to EBITDA ratio) (เท่า)	N/A	9.16	4.82	2.38
อัตราส่วนหนี้สินที่มีภาระดอกเบี้ยต่อส่วนของผู้ถือหุ้น (Interest bearing debt to equity : IBD/E ratio) (เท่า)	N/A	2.42	1.26	0.71
สัดส่วนหนี้สินที่ "ไม่ก่อให้เกิดรายได้" (NPL ratio)	N/A	2.54	2.35	3.71
อัตราผลตอบแทนจากสินทรัพย์ (ROA)	N/A	5.98	8.08	9.92
อัตราการเติบโตของรายได้ (ร้อยละ)	N/A	58.55	19.98	-6.93
อัตราส่วนหนี้สินที่มีภาระดอกเบี้ยต่อส่วนของผู้ถือหุ้นรวม ¹ (ตามข้อกำหนดสิทธิ)	N/A	2.42	1.26	0.71

¹ ยิ่งสูงยิ่งแสดงถึงหนี้สินที่ส่ง ² ยิ่งสูงยิ่งแสดงถึงความสามารถในการชำระคืนส่ง

ระดับความเสี่ยง

(พิจารณาจากอายุตราสารและอันดับความน่าเชื่อถือ)



ผลตอบแทนของตราสารอื่นในตลาด (YTM)

หุ้นกู้ที่มีอายุและอันดับความน่าเชื่อถือเท่ากันให้ผลตอบแทนร้อยละ 4.53 ต่อปี (ณ 31 สิงหาคม พ.ศ. 2566)

อันดับความน่าเชื่อถือของหุ้นกู้

อันดับ: "BBB+" แนวโน้ม: "Stable"
เมื่อวันที่: 22 สิงหาคม พ.ศ. 2566 โดย: บริษัท ทริสเรทติ้ง จำกัด

ข้อกำหนดในการดำรงอัตราส่วนทางการเงิน

ผู้ออกหุ้นกู้จะดำรงไว้ซึ่งอัตราส่วนของ "หนี้สิน" ต่อ "ส่วนของผู้ถือหุ้น" (Debt to Equity Ratio) เป็นอัตราส่วนไม่เกิน 6:1 ณ วันสิ้นงวดบัญชีของแต่ละปี ตลอดอายุของหุ้นกู้

ทั้งนี้ โปรดพิจารณาค่าจำกัดความของ "หนี้สิน" (Debt) และ "ส่วนของผู้ถือหุ้น" (Shareholders' Equity) รวมถึงรายละเอียดเพิ่มเติมในข้อ 6.2.13 ของข้อกำหนดสิทธิ

ความเสี่ยงของผู้ออกหุ้นกู้

- ความเสี่ยงจากแนวโน้มการเกิดหนี้สูญสูงชัน การดำเนินธุรกิจให้สินเชื่อของผู้ออกหุ้นกู้มีความเสี่ยงอาจเกิดสินเชื่อที่ไม่ก่อให้เกิดรายได้ ("NPL") หากขาดความระมัดระวังในการพิจารณาอนุมัติสินเชื่อหรือขาดระบบการควบคุมภายในที่ดี
- ความเสี่ยงจากการไม่สามารถติดตามหลักประกันได้ เนื่องจากหลักประกันสินเชื่อโดยส่วนใหญ่ของกลุ่มบริษัท เป็นสังหาริมทรัพย์ ได้แก่ รถยนต์ รถจักรยานยนต์ ซึ่งมีความยากในการติดตามหลักประกัน หากลูกค้าค้างชำระค่างวด มากกว่าหลักประกันประเภทสังหาริมทรัพย์อื่นๆ เช่น บ้าน ที่ดิน เป็นต้น หากกลุ่มบริษัทฯ ไม่สามารถติดตามหลักประกันเพื่อนำมาขายและชำระหนี้ได้ ก็จะส่งผลกระทบต่อผลประกอบการและผลการดำเนินงานของกลุ่มบริษัทฯ โดยตรง
- ความเสี่ยงจากการแข่งขันในอุตสาหกรรม ธุรกิจของผู้ออกหุ้นกู้เป็นธุรกิจที่ไม่ต้องมีการลงทุนในเครื่องมือ และอุปกรณ์สำหรับการดำเนินงานเป็นจำนวนมาก และไม่จำเป็นต้องได้รับอนุญาตจากหน่วยงานใด ทำให้ผู้ประกอบการรายใหม่สามารถเข้ามาแข่งขันได้โดยไม่มีข้อจำกัด เพียงมีแหล่งเงินทุนสำหรับการปล่อยสินเชื่อเท่านั้น ทำให้มีคู่แข่งรายใหม่เข้ามาในอุตสาหกรรมมากขึ้น
- ความเสี่ยงของผู้ค้ำประกัน บริษัท ศรีสวัสดิ์ พาวเวอร์ 2014 จำกัด หรือผู้ค้ำประกัน เป็นบริษัทที่ผู้ออกหุ้นกู้ถือหุ้นร้อยละ 99.99 และผลการดำเนินงานของผู้ค้ำประกันมีผลต่อความสามารถในการชำระหนี้ของผู้ถือหุ้นกู้สำคัญ กล่าวคือถ้าผลการดำเนินงานของผู้ค้ำประกันไม่เป็นไปตามที่คาดหวังจะทำให้ผู้ค้ำประกันไม่สามารถชดเชยให้ผู้ถือหุ้นกู้ได้ (ณ วันที่ 16 ส.ค. 66 บจ. ศรีสวัสดิ์ พาวเวอร์ 2014 มีภาระค้ำประกันหุ้นกู้ทุกวันที่ยังคงค้างของผู้ออกหุ้นกู้จำนวนรวม 36,313 ล้านบาท)

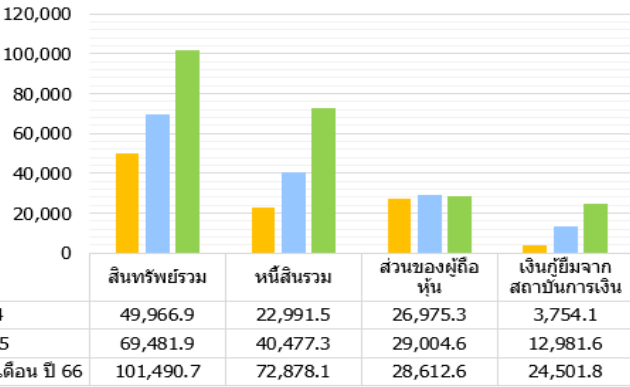
(โปรดศึกษารายละเอียดเพิ่มเติมในส่วนที่ 2 ผู้ออกตราสารหนี้ หัวข้อ 2.1.3 ปัจจัยความเสี่ยง ของแบบแสดงรายการข้อมูลการเสนอขายตราสารหนี้ และหนังสือชี้ชวนสำหรับโครงการหุ้นกู้)

หนังสือชี้ชวน (filing)
SCAN HERE

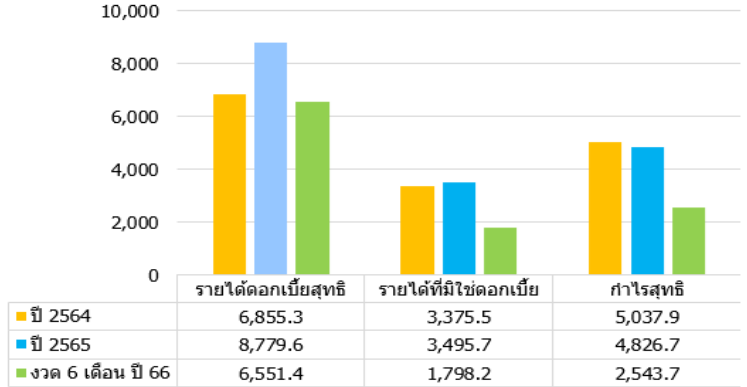


สรุปฐานะการเงินและผลการดำเนินงานตามงบการเงินรวมย้อนหลัง 2 ปี และไตรมาส 1 ถึงไตรมาสล่าสุดหรือเท่าที่มีผลการดำเนินงานจริง

หน่วย : ล้านบาท

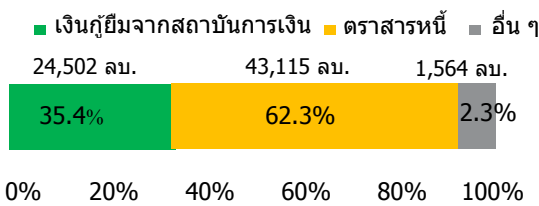


หน่วย : ล้านบาท



สัดส่วนหนี้ที่มีภาระดอกเบี้ยของผู้ถือหุ้น

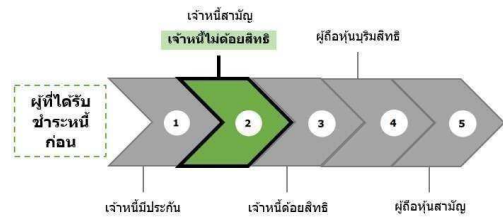
ณ วันที่ 30 มิถุนายน พ.ศ. 2566



*อื่น ๆ ได้แก่ หนี้สินตามสัญญาเช่า

ลำดับการได้รับชำระหนี้

เมื่อผู้ถือหุ้นถูกพิทักษ์ทรัพย์ ถูกศาลพิพากษาให้ล้มละลาย หรือมีการชำระบัญชีเพื่อการเลิกบริษัท



- 1) เจ้าหนี้มีประกันข้างต้นได้แก่เจ้าหนี้ที่มีทรัพย์สินของผู้ถือหุ้นกู้เป็นประกันจึงมีสิทธิได้รับชำระหนี้ก่อนเนื่องจากการบังคับทรัพย์สินที่เป็นหลักประกันเท่านั้น
- 2) หุ้นกู้ที่มีการค้ำประกัน ผู้ถือหุ้นกู้ไม่มีสถานะเป็นเจ้าหนี้มีประกันและเป็นเจ้าหนี้สามัญเท่านั้น

ลักษณะพิเศษและความเสี่ยงสำคัญของหุ้นกู้

- การลงทุนในหุ้นกู้ไม่ใช่การฝากเงิน
- การจัดอันดับความน่าเชื่อถือของหุ้นกู้เป็นเพียงข้อมูลประกอบการตัดสินใจลงทุนเท่านั้น มิใช่สิ่งชี้แนะการซื้อขายตราสารหนี้ที่เสนอขาย และไม่ได้เป็นการรับประกันความสามารถในการชำระหนี้ของผู้ถือหุ้นกู้
- ตลาดตราสารหนี้ในประเทศไทยมีสภาพคล่องต่ำ การขายตราสารก่อนครบกำหนดได้ถอนในตลาดรองนั้นอาจได้รับมูลค่าขายตราสารลดลงหรือเพิ่มขึ้นได้ โดยขึ้นอยู่กับสถานะและความต้องการของตลาดในขณะนั้น
- ผู้ลงทุนอาจต้องพร้อมถือหุ้นกู้จนครบกำหนด เนื่องจากการขายก่อนครบกำหนดอาจทำได้ยาก หรือขายได้ต่ำกว่ามูลค่าที่ตราไว้หรือราคาซื้อขาย
- ผู้ถือหุ้นกู้และผู้เสนอขายหุ้นกู้มีประกัน ผู้ลงทุนควรพิจารณาความสามารถของผู้ค้ำประกันในการค้ำประกันได้จริงเมื่อผิดนัดชำระ และมูลค่าจำนวนเงินสูงสุดที่ค้ำประกัน

คำเตือนและข้อมูลแจ้งเตือนอื่น

- การอนุมัติจากสำนักงาน ก.ล.ด. ไม่ได้หมายความว่าแนะนำให้ลงทุน ประกันการชำระหนี้ ผลตอบแทน เงินต้น หรือรับรองความถูกต้องของข้อมูล
- ข้อมูลสรุปนี้เป็นส่วนหนึ่งของหนังสือชี้ชวน (filing) สำหรับหุ้นกู้ที่ออกในครั้งนี้ ซึ่งเป็นข้อมูลสรุปเกี่ยวกับการเสนอขาย ลักษณะและความเสี่ยงของหุ้นกู้และผู้ถือหุ้นกู้ ดังนั้น ผู้ลงทุนต้องวิเคราะห์ความเสี่ยงและศึกษาข้อมูลจากหนังสือชี้ชวน (filing) ดังกล่าว
- ผู้ถือหุ้นกู้ไม่มีประวัติการผิดนัดชำระหนี้ดอกเบี้ยหรือเงินต้นของตราสารหนี้ หรือผิดนัดชำระหนี้เงินกู้ยืมจากธนาคารพาณิชย์ บริษัทเงินทุน บริษัทเครดิตฟองซิเอร์ หรือสถาบันการเงินที่มีกฎหมายเฉพาะจัดตั้งขึ้นโดยดูประวัติย้อนหลัง 3 ปีจากบริษัท ข้อมูลเครดิตแห่งชาติและงบการเงินที่ตรวจสอบโดยผู้สอบบัญชีรับอนุญาต
- ณ วันที่ 8 สิงหาคม พ.ศ. 2566 ผู้แทนผู้ถือหุ้นกู้ และ/หรือ กลุ่มบริษัทของผู้แทนผู้ถือหุ้นกู้ ไม่มีสถานะเป็นเจ้าหนี้ของผู้ถือหุ้นกู้ แต่อาจมีการทำการซื้อขายหลักทรัพย์ของผู้ถือหุ้นกู้หรือซื้อขายหรือออกหลักทรัพย์ที่มีการอ้างอิงถึงราคาของหลักทรัพย์ของผู้ถือหุ้นกู้ ซึ่งเป็นไปตามธุรกิจปกติ ทั้งนี้ ตามที่ระบุไว้ในข้อ 1.1 (ผู้แทนผู้ถือหุ้นกู้) ส่วนที่ 3 (ข้อมูลเกี่ยวกับการเสนอขายหุ้นกู้) ของแบบแสดงรายการข้อมูลการเสนอขายตราสารหนี้ (แบบ 69-PO-PRICING) และร่างหนังสือชี้ชวน
- ผู้จัดการการจัดจำหน่ายหุ้นกู้ (หรือบริษัทแม่ของผู้จัดการการจัดจำหน่ายหุ้นกู้ที่เกี่ยวข้อง) มีความเกี่ยวข้องกับหุ้นกู้ ในลักษณะที่อาจก่อให้เกิด conflict of interest ทั้งนี้ โปรดพิจารณารายละเอียดตามที่ระบุไว้ในข้อ 1.1 ผู้จัดการการจัดจำหน่ายหุ้นกู้ ส่วนที่ 3 ข้อมูลเกี่ยวกับการเสนอขายหุ้นกู้ ของแบบแสดงรายการข้อมูลการเสนอขายตราสารหนี้ (แบบ 69-PO-PRICING) และร่างหนังสือชี้ชวน
- หุ้นกู้แต่ละชุดอาจมีอายุของหุ้นกู้ และ/หรือ ระดับความเสี่ยงของหุ้นกู้แตกต่างกัน โดยหุ้นกู้ที่มีอายุมากกว่าจะมีระดับความเสี่ยงที่สูงกว่า



Factsheet

บริษัท ศรีสวัสดิ์ คอร์ปอเรชั่น จำกัด (มหาชน) ("ผู้ออกหุ้นกู้" หรือ "บริษัท")

ลักษณะการประกอบธุรกิจ: ให้บริการสินเชื่อรายย่อยภายใต้เครื่องหมายบริการ "ศรีสวัสดิ์ เงินสด ทันใจ"

สถานะการเป็นบริษัทจดทะเบียนในตลาดหลักทรัพย์แห่งประเทศไทย (listed) : เป็น - ไม่เป็น

เสนอขายหุ้นกู้ระยะยาว ชนิดระบุชื่อผู้ถือ ประเภทไม่ต่ออายุสิทธิ มีประกัน และมีผู้แทนผู้ถือหุ้นกู้

"หุ้นกู้มีประกันของบริษัท ศรีสวัสดิ์ คอร์ปอเรชั่น จำกัด (มหาชน) ครั้งที่ 4/2566 ชุดที่ 4

ครบกำหนดไถ่ถอนปี พ.ศ. 2571" ("หุ้นกู้")

เสนอขายระหว่างวันที่ 12 - 14 กันยายน พ.ศ. 2566

ลักษณะตราสารหนี้

อายุ: 5 ปี
อัตราดอกเบี้ย: คงที่ร้อยละ 5.00 ต่อปี
งวดการชำระดอกเบี้ย: จ่ายดอกเบี้ยทุก ๆ 3 เดือน
มูลค่าการเสนอขายรวม: ไม่เกิน 2,500,000,000 บาท
ผู้แทนผู้ถือหุ้นกู้: บริษัทหลักทรัพย์ เอเซีย พลัส จำกัด
วัตถุประสงค์การใช้เงิน: เพื่อเป็นเงินทุนหมุนเวียน ภายใน พ.ศ. 2566

ผู้ค้ำประกัน: บริษัท ศรีสวัสดิ์ พาวเวอร์ 2014 จำกัด ได้ออกสัญญาค้ำประกันสำหรับหุ้นกู้ ฉบับลงวันที่ 15 กันยายน พ.ศ. 2566 ให้แก่ผู้แทนผู้ถือหุ้นกู้เพื่อประโยชน์ของผู้ถือหุ้นกู้ ("สัญญาค้ำประกัน") ทั้งนี้ โปรดพิจารณารายละเอียดของสัญญาค้ำประกัน ตามที่ระบุไว้ในเอกสารแนบท้าย 1 ของข้อกำหนดสิทธิ ซึ่งได้มีการเพิ่มเติมหรือเปลี่ยนแปลงตามข้อกำหนดภายใต้เอกสารแสดงรายละเอียดหุ้นกู้ที่เกี่ยวข้อง

รายละเอียดสำคัญอื่น

วันออกหุ้นกู้: วันที่ 15 กันยายน พ.ศ. 2566
วันครบกำหนดไถ่ถอนหุ้นกู้: วันที่ 15 กันยายน พ.ศ. 2571
ประเภทการเสนอขาย: เสนอขายต่อประชาชนเป็นการทั่วไป (ผู้ลงทุนทั่วไป และ/หรือ ผู้ลงทุนสถาบัน)

ผู้จัดการการจัดจำหน่ายหุ้นกู้:

ธนาคารกรุงไทย จำกัด (มหาชน)
ธนาคารกสิกรไทย จำกัด (มหาชน)*
ธนาคาร ซีไอเอ็มบี ไทย จำกัด (มหาชน)
บริษัทหลักทรัพย์ กรุงไทย เอ็กซ์สปริง จำกัด
บริษัทหลักทรัพย์ เคจีไอ (ประเทศไทย) จำกัด (มหาชน)
บริษัทหลักทรัพย์ ดาโอ (ประเทศไทย) จำกัด (มหาชน)
บริษัทหลักทรัพย์ บลูเบลล์ จำกัด
บริษัทหลักทรัพย์ เมย์แมงก์ (ประเทศไทย) จำกัด (มหาชน)
บริษัทหลักทรัพย์ หยวนต้า (ประเทศไทย) จำกัด และ
บริษัทหลักทรัพย์ เอเซีย พลัส จำกัด
*ซึ่งรวมถึงบริษัทหลักทรัพย์ กสิกรไทย จำกัด (มหาชน) ในฐานะหน่วยงาน

ขายของธนาคารกสิกรไทย จำกัด (มหาชน)

นายทะเบียนหุ้นกู้: ธนาคาร ซีไอเอ็มบี ไทย จำกัด (มหาชน)

อัตราส่วนทางการเงินที่สำคัญของผู้ออกหุ้นกู้

อัตราส่วนทางการเงิน (เท่า)	ค่าเฉลี่ยอุตสาหกรรม (ล่าสุด)	30 มิ.ย. 2566	2565	2564
ความสามารถในการชำระดอกเบี้ย (Interest coverage ratio : ICR) (เท่า)	N/A	5.38	8.79	10.19
อัตราส่วนหนี้สินที่มีภาระดอกเบี้ยต่อกำไรก่อนดอกเบี้ยจ่ายภาษีเงินได้ ค่าเสื่อมราคา และค่าตัดจำหน่าย (Interest bearing debt to EBITDA ratio) (เท่า)	N/A	9.16	4.82	2.38
อัตราส่วนหนี้สินที่มีภาระดอกเบี้ยต่อส่วนของผู้ถือหุ้น (Interest bearing debt to equity : IBD/E ratio) (เท่า)	N/A	2.42	1.26	0.71
สัดส่วนสินเชื่อที่ไม่ก่อให้เกิดรายได้ (NPL ratio)	N/A	2.54	2.35	3.71
อัตราผลตอบแทนจากสินทรัพย์ (ROA)	N/A	5.98	8.08	9.92
อัตราการเติบโตของรายได้ (ร้อยละ)	N/A	58.55	19.98	-6.93
อัตราส่วนหนี้สินที่มีภาระดอกเบี้ยต่อส่วนของผู้ถือหุ้นรวม ¹ (ตามข้อกำหนดสิทธิ)	N/A	2.42	1.26	0.71

¹ ยิ่งสูงยิ่งแสดงถึงหนี้สินที่ส่ง ² ยิ่งสูงยิ่งแสดงถึงความสามารถในการชำระคืนส่ง

ระดับความเสี่ยง

(พิจารณาจากอายุตราสารและอันดับความน่าเชื่อถือ)



ผลตอบแทนของตราสารหนี้ในตลาด (YTM)

หุ้นกู้ที่มีอายุและอันดับความน่าเชื่อถือเท่ากันให้ผลตอบแทนร้อยละ 4.70 ต่อปี (ณ 31 สิงหาคม พ.ศ. 2566)

อันดับความน่าเชื่อถือของหุ้นกู้

อันดับ: "BBB+" แนวโน้ม: "Stable"

เมื่อวันที่: 22 สิงหาคม พ.ศ. 2566 โดย: บริษัท ทริสเรทติ้ง จำกัด

ข้อกำหนดในการดำรงอัตราส่วนทางการเงิน

ผู้ออกหุ้นกู้จะดำรงไว้ซึ่งอัตราส่วนของ "หนี้สิน" ต่อ "ส่วนของผู้ถือหุ้น" (Debt to Equity Ratio) เป็นอัตราส่วนไม่เกิน 6:1 ณ วันสิ้นงวดบัญชีของแต่ละปี ตลอดอายุของหุ้นกู้

ทั้งนี้ โปรดพิจารณาค่าจำกัดความของ "หนี้สิน" (Debt) และ "ส่วนของผู้ถือหุ้น" (Shareholders' Equity) รวมถึงรายละเอียดเพิ่มเติมในข้อ 6.2.13 ของข้อกำหนดสิทธิ

ความเสี่ยงของผู้ออกหุ้นกู้

- ความเสี่ยงจากแนวโน้มการเกิดหนี้สูญสูงชัน การดำเนินธุรกิจให้สินเชื่อของผู้ออกหุ้นกู้มีความเสี่ยงอาจเกิดสินเชื่อที่ไม่ก่อให้เกิดรายได้ ("NPL") หากขาดความระมัดระวังในการพิจารณาอนุมัติสินเชื่อหรือขาดระบบการควบคุมภายในที่ดี
- ความเสี่ยงจากการไม่สามารถติดตามหลักประกันได้ เนื่องจากหลักประกันสินเชื่อโดยส่วนใหญ่ของกลุ่มบริษัท เป็นสังหาริมทรัพย์ ได้แก่ รถยนต์ รถจักรยานยนต์ ซึ่งมีความยากในการติดตามหลักประกัน หากลูกค้าค้างชำระค่างวด มากกว่าหลักประกันประเภทสังหาริมทรัพย์อื่นๆ เช่น บ้าน ที่ดิน เป็นต้น หากกลุ่มบริษัทฯ ไม่สามารถติดตามหลักประกันเพื่อนำมาขายและชำระหนี้ได้ ก็จะส่งผลกระทบต่อผลประกอบการและผลการดำเนินงานของกลุ่มบริษัทฯ โดยตรง
- ความเสี่ยงจากการแข่งขันในอุตสาหกรรม ธุรกิจของผู้ออกหุ้นกู้เป็นธุรกิจที่ไม่ต้องมีการลงทุนในเครื่องมือ และอุปกรณ์สำหรับการดำเนินงานเป็นจำนวนมาก และไม่จำเป็นต้องได้รับอนุญาตจากหน่วยงานใด ทำให้ผู้ประกอบการรายใหม่สามารถเข้ามาแข่งขันได้โดยไม่มีข้อจำกัด เพียงมีแหล่งเงินทุนสำหรับการปล่อยสินเชื่อเท่านั้น ทำให้มีคู่แข่งรายใหม่เข้ามาในอุตสาหกรรมมากขึ้น
- ความเสี่ยงของผู้ค้ำประกัน บริษัท ศรีสวัสดิ์ พาวเวอร์ 2014 จำกัด หรือผู้ค้ำประกัน เป็นบริษัทที่ผู้ออกหุ้นกู้ถือหุ้นร้อยละ 99.99 และผลการดำเนินงานของผู้ค้ำประกันมีผลต่อความสามารถในการชำระหนี้ของผู้ถือหุ้นกู้สำคัญ กล่าวคือถ้าผลการดำเนินงานของผู้ค้ำประกันไม่เป็นไปตามที่คาดหวังจะทำให้ผู้ค้ำประกันไม่สามารถชดเชยให้ผู้ถือหุ้นกู้ได้ (ณ วันที่ 16 ส.ค. 66 บจ. ศรีสวัสดิ์ พาวเวอร์ 2014 มีภาระค้ำประกันหุ้นกู้ทุกวันที่ยังคงค้างของผู้ออกหุ้นกู้จำนวนรวม 36,313 ล้านบาท)

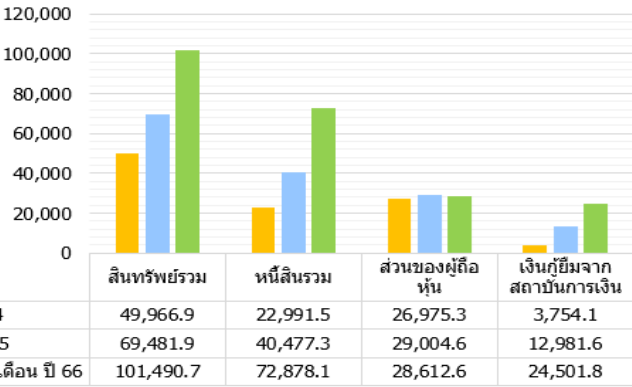
(โปรดศึกษารายละเอียดเพิ่มเติมในส่วนที่ 2 ผู้ออกตราสารหนี้ หัวข้อ 2.1.3 ปัจจัยความเสี่ยง ของแบบแสดงรายการข้อมูลการเสนอขายตราสารหนี้ และหนังสือชี้ชวนสำหรับโครงการหุ้นกู้)

หนังสือชี้ชวน (filing)
SCAN HERE

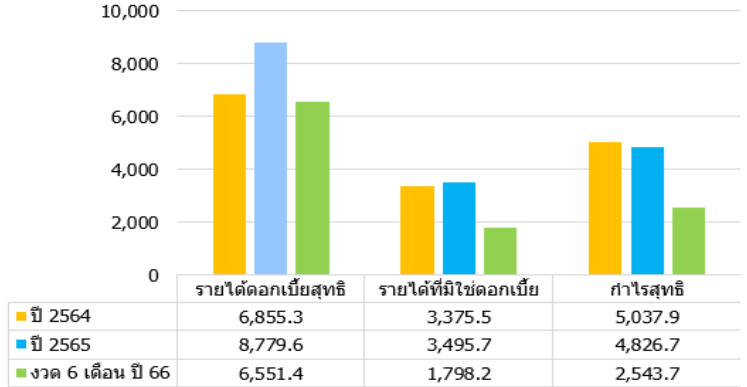


สรุปฐานะการเงินและผลการดำเนินงานตามงบการเงินรวมย้อนหลัง 2 ปี และไตรมาส 1 ถึงไตรมาสล่าสุดหรือเท่าที่มีผลการดำเนินงานจริง

หน่วย : ล้านบาท

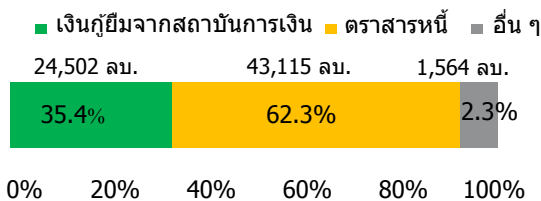


หน่วย : ล้านบาท



สัดส่วนหนี้ที่มีภาระดอกเบี้ยของผู้ถือหุ้น

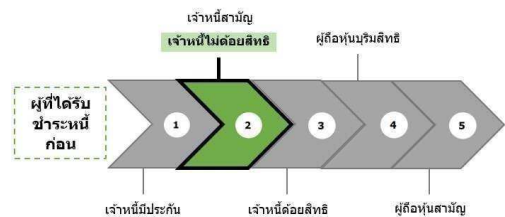
ณ วันที่ 30 มิถุนายน พ.ศ. 2566



*อื่น ๆ ได้แก่ หนี้สินตามสัญญาเช่า

ลำดับการได้รับชำระหนี้

เมื่อผู้ถือหุ้นถูกพิทักษ์ทรัพย์ ถูกศาลพิพากษาให้ล้มละลาย หรือมีการชำระบัญชีเพื่อการเลิกบริษัท



- 1) เจ้าหนี้มีประกันข้างต้นได้แก่เจ้าหนี้ที่มีทรัพย์สินของผู้ถือหุ้นกู้เป็นประกันจึงมีสิทธิได้รับชำระหนี้ก่อนเนื่องจากการบังคับทรัพย์สินที่เป็นหลักประกันเท่านั้น
- 2) หุ้นกู้ที่มีการค้ำประกัน ผู้ถือหุ้นกู้ไม่มีสถานะเป็นเจ้าหนี้มีประกันและเป็นเจ้าหนี้สามัญเท่านั้น

ลักษณะพิเศษและความเสี่ยงสำคัญของหุ้นกู้

- การลงทุนในหุ้นกู้ไม่ใช่การฝากเงิน
- การจัดอันดับความน่าเชื่อถือของหุ้นกู้เป็นเพียงข้อมูลประกอบการตัดสินใจลงทุนเท่านั้น มิใช่สิ่งชี้แนะการซื้อขายตราสารหนี้ที่เสนอขาย และไม่ได้เป็นการรับประกันความสามารถในการชำระหนี้ของผู้ถือหุ้นกู้
- ตลาดตราสารหนี้ในประเทศไทยมีสภาพคล่องต่ำ การขายตราสารก่อนครบกำหนดได้ถอนในตลาดรองนั้นอาจได้รับมูลค่าขายตราสารลดลงหรือเพิ่มขึ้นได้ โดยขึ้นอยู่กับสถานะและความต้องการของตลาดในขณะนั้น
- ผู้ลงทุนอาจต้องพร้อมถือหุ้นกู้จนครบกำหนด เนื่องจากการขายก่อนครบกำหนดอาจทำได้ยาก หรือขายได้ต่ำกว่ามูลค่าที่ตราไว้หรือราคาซื้อขาย
- ผู้ถือหุ้นกู้และผู้เสนอขายหุ้นกู้มีประกัน ผู้ลงทุนควรพิจารณาความสามารถของผู้ค้ำประกันในการค้ำประกันได้จริงเมื่อผิดนัดชำระ และมูลค่าจำนวนเงินสูงสุดที่ค้ำประกัน

คำเตือนและข้อมูลแจ้งเตือนอื่น

- การอนุมัติจากสำนักงาน ก.ล.ด. ไม่ได้หมายความว่าแนะนำให้ลงทุน ประกันการชำระหนี้ ผลตอบแทน เงินต้น หรือรับรองความถูกต้องของข้อมูล
- ข้อมูลสรุปนี้เป็นส่วนหนึ่งของหนังสือชี้ชวน (filing) สำหรับหุ้นกู้ที่ออกในครั้งนี้ ซึ่งเป็นข้อมูลสรุปเกี่ยวกับการเสนอขายลักษณะและความเสี่ยงของหุ้นกู้และผู้ถือหุ้นกู้ ดังนั้น ผู้ลงทุนต้องวิเคราะห์ความเสี่ยงและศึกษาข้อมูลจากหนังสือชี้ชวน (filing) ดังกล่าว
- ผู้ถือหุ้นกู้ไม่มีประวัติการผิดนัดชำระหนี้ดอกเบี้ยหรือเงินต้นของตราสารหนี้ หรือผิดนัดชำระหนี้เงินกู้ยืมจากธนาคารพาณิชย์ บริษัทเงินทุน บริษัทเครดิตฟองซิเอร์ หรือสถาบันการเงินที่มีกฎหมายเฉพาะจัดตั้งขึ้นโดยดูประวัติย้อนหลัง 3 ปีจากบริษัท ข้อมูลเครดิตแห่งชาติและงบการเงินที่ตรวจสอบโดยผู้สอบบัญชีรับอนุญาต
- ณ วันที่ 8 สิงหาคม พ.ศ. 2566 ผู้แทนผู้ถือหุ้นกู้ และ/หรือ กลุ่มบริษัทของผู้แทนผู้ถือหุ้นกู้ ไม่มีสถานะเป็นเจ้าหนี้ของผู้ถือหุ้นกู้ แต่อาจมีการทำการซื้อขายหลักทรัพย์ของผู้ถือหุ้นกู้หรือซื้อขายหรือออกหลักทรัพย์ที่มีการอ้างอิงถึงราคาของหลักทรัพย์ของผู้ถือหุ้นกู้ ซึ่งเป็นไปตามธุรกิจปกติ ทั้งนี้ ตามที่ระบุไว้ในข้อ 1.1 (ผู้แทนผู้ถือหุ้นกู้) ส่วนที่ 3 (ข้อมูลเกี่ยวกับการเสนอขายหุ้นกู้) ของแบบแสดงรายการข้อมูลการเสนอขายตราสารหนี้ (แบบ 69-PO-PRICING) และร่างหนังสือชี้ชวน
- ผู้จัดการการจัดจำหน่ายหุ้นกู้ (หรือบริษัทแม่ของผู้จัดการการจัดจำหน่ายหุ้นกู้ที่เกี่ยวข้อง) มีความเกี่ยวข้องกับหุ้นกู้ ในลักษณะที่อาจก่อให้เกิด conflict of interest ทั้งนี้ โปรดพิจารณารายละเอียดตามที่ระบุไว้ในข้อ 1.1 ผู้จัดการการจัดจำหน่ายหุ้นกู้ ส่วนที่ 3 ข้อมูลเกี่ยวกับการเสนอขายหุ้นกู้ ของแบบแสดงรายการข้อมูลการเสนอขายตราสารหนี้ (แบบ 69-PO-PRICING) และร่างหนังสือชี้ชวน
- หุ้นกู้แต่ละชุดอาจมีอายุของหุ้นกู้ และ/หรือ ระดับความเสี่ยงของหุ้นกู้แตกต่างกัน โดยหุ้นกู้ที่มีอายุมากกว่าจะมีระดับความเสี่ยงที่สูงกว่า