

## Factsheet

## บริษัท อินเทอร์เน็ตประเทศไทย จำกัด (มหาชน)

สถานะการเป็นบริษัทจดทะเบียนในตลาดหลักทรัพย์แห่งประเทศไทย (listed) :  เป็น  ไม่เป็น

ประกอบธุรกิจเป็นผู้ให้บริการโครงสร้างพื้นฐานด้านไอซีทีแบบครบวงจร

เสนอขายหุ้นระยะยาว ไม่ด้อยสิทธิ ไม่มีประกัน มีผู้แทนผู้ถือหุ้นกู้ และผู้ออกหุ้นกู้มีสิทธิไถ่ถอนหุ้นกู้ก่อนครบกำหนดไถ่ถอน

"หุ้นกู้ระยะยาวของบริษัท อินเทอร์เน็ตประเทศไทย จำกัด (มหาชน) ครั้งที่ 1/2567 ชุดที่ 1 ครบกำหนดไถ่ถอนปี พ.ศ. 2568 ซึ่งผู้ออกหุ้นกู้มีสิทธิไถ่ถอนหุ้นกู้ก่อนครบกำหนดไถ่ถอน" ("หุ้นกู้ชุดที่ 1")

เสนอขายระหว่างวันที่ 18 – 19 และ 22 มกราคม 2567

## ลักษณะตราสาร

อายุ	1 ปี 6 เดือน
อัตราดอกเบี้ย	คงที่ร้อยละ 5.35 ต่อปี
งวดการชำระดอกเบี้ย	จ่ายดอกเบี้ยทุก ๆ 3 เดือน
การไถ่ถอนก่อนกำหนด	ผู้ออกหุ้นกู้มีสิทธิในการไถ่ถอนหุ้นกู้ก่อนวันครบกำหนดไถ่ถอนหุ้นกู้ เริ่มจากวันครบกำหนด 1 (หนึ่ง) ปี นับจากวันออกหุ้นกู้
มูลค่าการเสนอขายรวม	ไม่เกิน 900 ล้านบาท และมีหุ้นกู้สำรองเพื่อเสนอขายเพิ่มเติมไม่เกิน 300 ล้านบาท มูลค่าเสนอขายรวมทั้งสิ้นไม่เกิน 1,200 ล้านบาท
หลักประกัน	- ไม่มี -
ผู้แทนผู้ถือหุ้นกู้	บริษัทหลักทรัพย์ ทยานดา (ประเทศไทย) จำกัด
วัตถุประสงค์การใช้เงิน	เพื่อใช้สำหรับชำระคืนตราสารหนี้ของบริษัท และเพื่อเป็นเงินทุนหมุนเวียนสำหรับเสริมสภาพคล่องภายในบริษัท

## อันดับความน่าเชื่อถือ

ไม่มีการจัดอันดับความน่าเชื่อถือ

## รายละเอียดสำคัญอื่น

วันที่ออกตราสาร	23 มกราคม พ.ศ. 2567
วันที่ครบกำหนดอายุ	23 กรกฎาคม พ.ศ. 2568
ประเภทการเสนอขาย	นักลงทุนสถาบัน และ/หรือ นักลงทุนรายใหญ่
ผู้จัดจำหน่าย	บริษัทหลักทรัพย์ ทยานดา (ประเทศไทย) จำกัด
	บริษัทหลักทรัพย์ เอเชีย พลัส จำกัด บริษัทหลักทรัพย์ เมย์แบงก์ (ประเทศไทย) จำกัด (มหาชน) บริษัทหลักทรัพย์ เมอร์ซัน พาร์ทเนอร์ จำกัด (มหาชน) บริษัทหลักทรัพย์ ดาโอ (ประเทศไทย) จำกัด (มหาชน) บริษัทหลักทรัพย์ บลูมเบลล์ จำกัด
นายทะเบียนหุ้นกู้	ธนาคารซีไอเอ็มบี ไทย จำกัด (มหาชน)

## อัตราส่วนทางการเงินที่สำคัญของผู้ออก

อัตราส่วนทางการเงิน (เท่า)	ค่าเฉลี่ยอุตสาหกรรม (ล่าสุด)	ปี 2564	ปี 2565	9 เดือน ปี 2566
อัตราส่วนสภาพคล่อง (Current ratio) <sup>1</sup>	N/A	0.49	0.32	0.36
ความสามารถในการชำระดอกเบี้ย (ICR) <sup>2</sup> (เท่า)	N/A	2.28	1.71	1.65
หนี้สินที่มีภาระดอกเบี้ย ต่อกำไรก่อนดอกเบี้ยจ่าย ภาษีเงินได้ ค่าเสื่อมราคา และค่าตัดจำหน่าย (IBD/EBITDA ratio) <sup>2</sup> (เท่า)	N/A	8.34	7.84	8.23
ความสามารถในการชำระภาระผูกพัน (DSCR) <sup>1</sup> (เท่า)	N/A	0.56	0.66	0.50
หนี้สินรวมต่อส่วนของผู้ถือหุ้นรวม (D/E ratio) <sup>2</sup> (เท่า)	N/A	3.60	3.64	4.17
หนี้สินที่มีภาระดอกเบี้ย ต่อส่วนของผู้ถือหุ้นรวม (IBD/E ratio) <sup>2</sup> (เท่า)	N/A	2.93	3.38	3.90
หนี้สินที่มีภาระดอกเบี้ย ที่ครบกำหนดภายใน 1 ปีต่อหนี้สินที่มีภาระดอกเบี้ย (ร้อยละ)	N/A	21.52	19.36	24.35
เงินกู้ยืมจากสถาบันการเงินต่อหนี้สินที่มีภาระดอกเบี้ย (ร้อยละ)	N/A	2.77	1.44	4.17

1 ยิ่งสูงยิ่งแสดงถึงความสามารถในการชำระคืนสูง

2 ยิ่งสูงยิ่งแสดงถึงหนี้สินที่ต่ำ

## ระดับความเสี่ยง

(พิจารณาจากอายุตราสารและอันดับความน่าเชื่อถือ)

ต่ำ	1	2	3	4	5	6	7	8	สูง
-----	---	---	---	---	---	---	---	---	-----

เป็นตราสารหนี้ที่ผู้ออกตราสารสามารถไถ่ถอนก่อนกำหนด

## ข้อกำหนดในการดำรงอัตราส่วนทางการเงิน

บริษัทจะดำรงไว้ซึ่ง"หนี้สินที่มีภาระดอกเบี้ย ต่อ ส่วนของผู้ถือหุ้น ตามนิยามที่ระบุไว้ในข้อกำหนดสิทธิในอัตราส่วนไม่เกิน 2.5:1 ณ วันสิ้นงวดบัญชีของแต่ละปีตลอดอายุหุ้นกู้ โดย ณ วันที่ 30 ก.ย. 2566 อัตราส่วนดังกล่าวอยู่ที่ 2.32 เท่า

## ผลตอบแทนของตราสารรุ่นอื่นในตลาด (YTM)

-ไม่มีข้อมูล-

## ความเสี่ยงของผู้ออก

1. ความเสี่ยงด้านความสามารถในการชำระหนี้ ณ 30 ก.ย. 2566 บริษัทมีอัตราส่วนหนี้สินที่มีภาระดอกเบี้ยต่อ EBITDA เท่ากับ 8.23 เท่า ซึ่งหากผลการดำเนินงานของบริษัทไม่เป็นไปตามแผนที่คาดการณ์ไว้ อาจส่งผลให้บริษัทมีความสามารถในการชำระหนี้ลดลง อย่างไรก็ตาม เนื่องจากบริษัทดำเนินธุรกิจบนพื้นฐานทุนจดทะเบียนที่น้อย บริษัทจึงมีแผนที่จะเพิ่มทุนในอนาคต อีกทั้ง บริษัทเชื่อมั่นว่าธุรกิจ Cloud Service ยังคงมีแนวโน้มเติบโตอย่างต่อเนื่อง ซึ่งจะส่งผลต่อ EBITDA ของบริษัทที่จะเติบโตในอนาคต

2. ความเสี่ยงด้านสภาพคล่องกระแสเงินสดของบริษัท ณ 30 ก.ย. 2566 อัตราส่วนสภาพคล่องเท่ากับ 0.36 เท่า แสดงให้เห็นว่าบริษัทอาจจะมีสภาพคล่องของกิจการไม่เพียงพอที่จะชำระหนี้สินระยะสั้น โดย ณ 30 ก.ย. 2566 บริษัทมีหนี้สินที่มีภาระดอกเบี้ยที่ครบกำหนดภายใน 1 ปี ที่ 2,306.51 ล้านบาท อย่างไรก็ตาม บริษัทอยู่ระหว่างดำเนินการขยายกองทรัสต์ IDC3 Phase 2-1 คาดว่าบริษัทจะได้รับเงินมาเพื่อใช้ชำระหนี้บางส่วนและเสริมสภาพคล่องในช่วงต้นปี 2567 อีกทั้ง บริษัทยังคงดำเนินการลดต้นทุนอย่างเป็นระบบอย่างต่อเนื่อง เพื่อให้สภาพคล่องอยู่ในระดับที่บริษัทควบคุมได้ รวมทั้งบริษัทยังมีแผนการเพิ่มทุน และการนำบริษัทในเครือเข้าระดมทุนในตลาดทุน

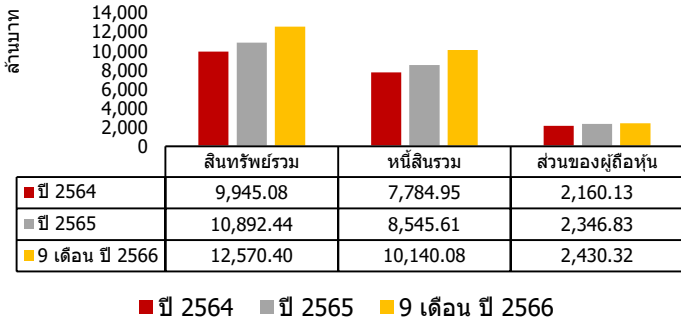
3. ความเสี่ยงในการดำรงอัตราส่วนทางการเงินตามสัญญาที่ยืมกับสถาบันการเงิน ณ สิ้นปี 2565 และ ณ 30 ก.ย. 2566 บริษัทสามารถดำรงอัตราส่วนหนี้สินที่มีภาระดอกเบี้ยต่อส่วนของผู้ถือหุ้นรวมตามสัญญาที่ยืมกับสถาบันการเงินไว้ได้ที่ 1.75 เท่า และ 2.32 เท่าตามลำดับ ซึ่งกำหนดไว้ที่ไม่เกิน 2.50 เท่า และบริษัทมีการบริหารการใช้เงินและชำระคืนอย่างใกล้ชิดและเชื่อมั่นว่า ณ สิ้นปี 2566 สามารถดำรงอัตราส่วนนี้ไว้ได้ แต่หากบริษัทไม่สามารถดำรงอัตราส่วนนี้ไว้ได้ อาจส่งผลให้บริษัทจะต้องนำเงินไปชำระให้เงินกู้ยืมส่วนที่คงเหลือกับสถาบันการเงินก่อนกำหนด

4. ความเสี่ยงด้านสภาพคล่อง เนื่องจากบริษัทอยู่ในช่วงของการขยายธุรกิจเพื่อต่อยอดธุรกิจ Cloud Service ผ่านการลงทุนใน Digital Platform เพื่อชิงพื้นที่ความได้เปรียบใหม่ และสร้างการเติบโตใหม่ (New S-Curve) แต่เนื่องจากบริษัทมีทุนจดทะเบียนน้อย ทำให้บริษัทต้องจัดหาแหล่งเงินทุนจากการกู้ยืมเป็นหลัก อย่างไรก็ตาม บริษัทได้มีการบริหารสภาพคล่องให้อยู่ในเกณฑ์ที่กำหนด รวมถึงมีแผนจัดหาเงินทุนในส่วนของทุนในอนาคต (รายละเอียดตามแบบ Filing ส่วนที่ 2.2.2 การบริหารจัดการความเสี่ยง)

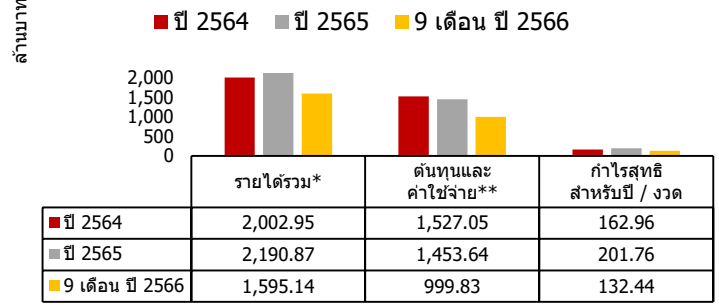
 หนังสือชชวน  
(Filing)  
SCAN HERE


**สรุปฐานะการเงินและผลการดำเนินงานตามงบการเงินรวมย้อนหลัง 2 ปี และตั้งแต่ไตรมาส 1 ถึงไตรมาสล่าสุด หรือเท่าที่มีผลการดำเนินงานจริง**

**งบแสดงฐานะทางการเงิน**



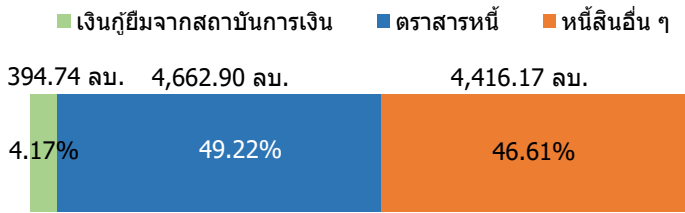
**งบกำไรขาดทุน**



หมายเหตุ: \*รายได้รวมของบริษัทรวมทั้งรายได้จากบริษัทร่วมและบริษัทร่วมค้า  
\*\*ค่าใช้จ่ายไม่รวมต้นทุนทางการเงินและภาษีเงินได้

**สัดส่วนหนี้ที่มีภาระดอกเบี้ยของผู้ถือหุ้น**

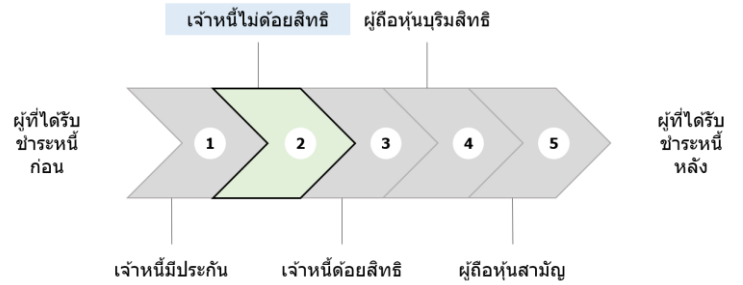
ณ วันที่ 30 กันยายน 2566



หมายเหตุ: \*หนี้สินอื่น ๆ ได้แก่ เงินกู้ยืมระยะสั้นจากกิจการที่เกี่ยวข้องกัน, หนี้สินตามสัญญาเช่า, หนี้สินทางการเงินอื่น และหนี้สินทางการเงินภายใต้สัญญากับทรัสต์

**ลำดับการได้รับชำระหนี้**

เมื่อผู้ออกถูกพิทักษ์ทรัพย์หรือถูกศาลพิพากษาให้ล้มละลาย หรือมีการชำระบัญชีเพื่อการเลิกบริษัท



**ลักษณะพิเศษและความเสี่ยงสำคัญของตราสาร**

1. การลงทุนในหุ้นกู้ไม่ใช่การฝากเงิน ผู้ลงทุนอาจต้องพร้อมถือหุ้นกู้จนครบกำหนด เนื่องจากการขายก่อนครบกำหนดอาจทำได้ยากหรือขายได้ต่ำกว่ามูลค่าที่ตราไว้หรือราคาซื้อขาย
2. เนื่องจากตราสารหนี้ในประเทศไทยมีสภาพคล่องต่ำ การขายตราสารหนี้ก่อนครบกำหนดได้ก่อนในตลาดรองนั้นอาจได้รับมูลค่าขายตราสารลดลงหรือเพิ่มขึ้นได้ โดยขึ้นอยู่กับสภาวะและความต้องการของตลาดในขณะนั้น
3. ตราสารอาจมีผลตอบแทนสูง แต่ก็มีความเสี่ยงสูงด้วยเช่นเดียวกัน ผู้ลงทุนควรทำความเข้าใจเกี่ยวกับลักษณะตราสาร รวมถึงวิเคราะห์ความเสี่ยงและความสามารถในการชำระหนี้ของผู้ออกตราสารก่อนตัดสินใจลงทุน
4. ผู้ออกหุ้นกู้ยังไม่ได้รับการจัดอันดับความน่าเชื่อถือ (Unrated) ผู้ลงทุนควรศึกษาข้อมูลผลการดำเนินงานของบริษัทผู้ออกหุ้นกู้ และควรติดตามข่าวสารของบริษัทผู้ออกอย่างต่อเนื่อง
5. การไถ่ถอนหุ้นกู้ก่อนวันครบกำหนดไถ่ถอนหุ้นกู้ โดยผู้ออกหุ้นกู้ อาจทำให้ผู้ถือหุ้นกู้มีความเสี่ยงที่จะไม่สามารถคาดการณ์กระแสเงินสดรับจากหุ้นกู้ที่แน่นอนได้ และมีความเสี่ยงที่จะเสียโอกาสในการได้รับผลตอบแทนที่สูงจากการลงทุนในหุ้นกู้ที่เกี่ยวข้องดังกล่าว (รายละเอียดตามแบบ Filing ส่วนที่ 2.2.2 การบริหารจัดการความเสี่ยง)

**คำเตือนและข้อมูลแจ้งเตือนอื่น**

- การอนุมัติจากสำนักงาน ก.ล.ด. ไม่ได้หมายความว่าแนะนำให้ลงทุน ประกันการชำระหนี้ ผลตอบแทน เงินต้น หรือรับรองความถูกต้องของข้อมูล
- ข้อมูลสรุปนี้เป็นส่วนหนึ่งของหนังสือชี้ชวน (Filing) ซึ่งเป็นเพียงข้อมูลสรุปเกี่ยวกับการเสนอขาย ลักษณะและความเสี่ยงของหลักทรัพย์และบริษัทที่ออกและเสนอขายหลักทรัพย์ ดังนั้น ผู้ลงทุนต้องวิเคราะห์ความเสี่ยงและศึกษาข้อมูลจากหนังสือชี้ชวน (Filing)
- บริษัทไม่มีประวัติการผิดนัดชำระหนี้ดอกเบี้ยหรือเงินต้นของตราสารหนี้ หรือผิดนัดชำระหนี้เงินกู้ยืมจากธนาคารพาณิชย์ บริษัทเงินทุน บริษัทเครดิตฟองซิเอร์ หรือสถาบันการเงินที่มีกฎหมายเฉพาะจัดตั้งขึ้นโดยดูประวัติย้อนหลัง 3 ปีจากบริษัทข้อมูลเครดิตแห่งชาติ และงบการเงินที่ตรวจสอบโดยผู้สอบบัญชีที่ได้รับอนุญาต
- ผู้จัดการการจัดจำหน่ายหุ้นกู้และผู้แทนผู้ถือหุ้นกู้ อาจมีการซื้อขายหลักทรัพย์ที่ออกโดยผู้ออกหุ้นกู้ หรือซื้อขายหรือออกหลักทรัพย์ที่มีการอ้างอิงถึงราคาของหลักทรัพย์ของผู้ออกหุ้นกู้ซึ่งเป็นไปตามธุรกิจปกติของบริษัทหลักทรัพย์ ฉะนั้น ผู้จัดการการจัดจำหน่ายหุ้นกู้และผู้แทนผู้ถือหุ้นกู้ อาจมีสถานะเป็นเจ้าของ และ/หรือ ผู้ถือหุ้นของผู้ออกหุ้นกู้ด้วย

## Factsheet

## บริษัท อินเทอร์เน็ตประเทศไทย จำกัด (มหาชน)

สถานะการเป็นบริษัทจดทะเบียนในตลาดหลักทรัพย์แห่งประเทศไทย (listed) :  เป็น  ไม่เป็น

ประกอบธุรกิจเป็นผู้ให้บริการโครงสร้างพื้นฐานด้านไอซีทีแบบครบวงจร

เสนอขายหุ้นระยะยาว ไม่ด้อยสิทธิ ไม่มีประกัน มีผู้แทนผู้ถือหุ้นกู้ และผู้ออกหุ้นกู้มีสิทธิไถ่ถอนหุ้นกู้ก่อนครบกำหนดไถ่ถอน

"หุ้นกู้ระยะยาวของบริษัท อินเทอร์เน็ตประเทศไทย จำกัด (มหาชน) ครั้งที่ 1/2567 ชุดที่ 2 ครบกำหนดไถ่ถอนปี พ.ศ. 2569 ซึ่งผู้ออกหุ้นกู้มีสิทธิไถ่ถอนหุ้นกู้ก่อนครบกำหนดไถ่ถอน" ("หุ้นกู้ชุดที่ 2")

เสนอขายระหว่างวันที่ 18 – 19 และ 22 มกราคม 2567

## ลักษณะตราสาร

อายุ	2 ปี 6 เดือน
อัตราดอกเบี้ย	คงที่ร้อยละ 5.80 ต่อปี
งวดการชำระดอกเบี้ย	จ่ายดอกเบี้ยทุก ๆ 3 เดือน
การไถ่ถอนก่อนกำหนด	ผู้ออกหุ้นกู้มีสิทธิในการไถ่ถอนหุ้นกู้ก่อนวันครบกำหนดไถ่ถอนหุ้นกู้ เริ่มจากวันครบกำหนด 1 (หนึ่ง) ปี นับจากวันออกหุ้นกู้
มูลค่าการเสนอขายรวม	ไม่เกิน 900 ล้านบาท และมีหุ้นกู้สำรองเพื่อเสนอขายเพิ่มเติมไม่เกิน 300 ล้านบาท มูลค่าเสนอขายรวมทั้งสิ้นไม่เกิน 1,200 ล้านบาท
หลักประกัน	- ไม่มี -
ผู้แทนผู้ถือหุ้นกู้	บริษัทหลักทรัพย์ ทยานดา (ประเทศไทย) จำกัด
วัตถุประสงค์การใช้เงิน	เพื่อใช้สำหรับชำระคืนตราสารหนี้ของบริษัท และเพื่อเป็นเงินทุนหมุนเวียนสำหรับเสริมสภาพคล่องภายในบริษัท

## อันดับความน่าเชื่อถือ

ไม่มีการจัดอันดับความน่าเชื่อถือ

## รายละเอียดสำคัญอื่น

วันที่ออกตราสาร	23 มกราคม พ.ศ. 2567
วันที่ครบกำหนดอายุ	23 กรกฎาคม พ.ศ. 2569
ประเภทการเสนอขาย	นักลงทุนสถาบัน และ/หรือ นักลงทุนรายใหญ่
ผู้จัดจำหน่าย	บริษัทหลักทรัพย์ ทยานดา (ประเทศไทย) จำกัด
บริษัทหลักทรัพย์ เอเซีย พลัส จำกัด	บริษัทหลักทรัพย์ เมย์แบงก์ (ประเทศไทย) จำกัด (มหาชน)
บริษัทหลักทรัพย์ เมอร์ซัน พาร์ทเนอร์ จำกัด (มหาชน)	บริษัทหลักทรัพย์ ดาโอ (ประเทศไทย) จำกัด (มหาชน)
บริษัทหลักทรัพย์ บลูมอลล์ จำกัด	
นายทะเบียนหุ้นกู้	ธนาคารซีไอเอ็มบี ไทย จำกัด (มหาชน)

## อัตราส่วนทางการเงินที่สำคัญของผู้ออก

อัตราส่วนทางการเงิน (เท่า)	ค่าเฉลี่ยอุตสาหกรรม (ล่าสุด)	ปี 2564	ปี 2565	9 เดือน ปี 2566
อัตราส่วนสภาพคล่อง (Current ratio) <sup>1</sup>	N/A	0.49	0.32	0.36
ความสามารถในการชำระดอกเบี้ย (ICR) <sup>2</sup> (เท่า)	N/A	2.28	1.71	1.65
หนี้สินที่มีภาระดอกเบี้ย ต่อกำไรก่อนดอกเบี้ยจ่าย ภาษีเงินได้ ค่าเสื่อมราคา และค่าตัดจำหน่าย (IBD/EBITDA ratio) <sup>2</sup> (เท่า)	N/A	8.34	7.84	8.23
ความสามารถในการชำระภาระผูกพัน (DSCR) <sup>1</sup> (เท่า)	N/A	0.56	0.66	0.50
หนี้สินรวมต่อส่วนของผู้ถือหุ้นรวม (D/E ratio) <sup>2</sup> (เท่า)	N/A	3.60	3.64	4.17
หนี้สินที่มีภาระดอกเบี้ย ต่อส่วนของผู้ถือหุ้นรวม (IBD/E ratio) <sup>2</sup> (เท่า)	N/A	2.93	3.38	3.90
หนี้สินที่มีภาระดอกเบี้ย ที่ครบกำหนดภายใน 1 ปีต่อหนี้สินที่มีภาระดอกเบี้ย (ร้อยละ)	N/A	21.52	19.36	24.35
เงินกู้ยืมจากสถาบันการเงินต่อหนี้สินที่มีภาระดอกเบี้ย (ร้อยละ)	N/A	2.77	1.44	4.17

1 ยิ่งสูงยิ่งแสดงถึงความสามารถในการชำระคืนสูง

2 ยิ่งสูงยิ่งแสดงถึงหนี้สินที่สูง

## ระดับความเสี่ยง

(พิจารณาจากอายุตราสารและอันดับความน่าเชื่อถือ)

ต่ำ	1	2	3	4	5	6	7	8	สูง
-----	---	---	---	---	---	---	---	---	-----

เป็นตราสารหนี้ที่ผู้ออกตราสารสามารถไถ่ถอนก่อนกำหนด

## ข้อกำหนดในการดำรงอัตราส่วนทางการเงิน

บริษัทจะดำรงไว้ซึ่ง"หนี้สินที่มีภาระดอกเบี้ย ต่อ ส่วนของผู้ถือหุ้น ตามนิยามที่ระบุไว้ในข้อกำหนดสิทธิในอัตราส่วนไม่เกิน 2.5:1 ณ วันสิ้นงวดบัญชีของแต่ละปีตลอดอายุหุ้นกู้ โดย ณ วันที่ 30 ก.ย. 2566 อัตราส่วนดังกล่าวอยู่ที่ 2.32 เท่า

## ผลตอบแทนของตราสารรุ่นอื่นในตลาด (YTM)

-ไม่มีข้อมูล-

## ความเสี่ยงของผู้ออก

1. ความเสี่ยงด้านความสามารถในการชำระหนี้ ณ 30 ก.ย. 2566 บริษัท มีอัตราส่วนหนี้สินที่มีภาระดอกเบี้ยต่อ EBITDA เท่ากับ 8.23 เท่า ซึ่งหากผลการดำเนินงานของบริษัทไม่เป็นไปตามแผนที่คาดการณ์ไว้ อาจส่งผลให้บริษัทมีความสามารถในการชำระหนี้ลดลง อย่างไรก็ตาม เนื่องจากบริษัท ดำเนินธุรกิจบนพื้นฐานทุนจดทะเบียนที่น้อย บริษัทจึงมีแผนที่จะเพิ่มทุนในอนาคต อีกทั้ง บริษัทเชื่อมั่นว่าธุรกิจ Cloud Service ยังคงมีแนวโน้มเติบโตอย่างต่อเนื่อง ซึ่งจะส่งผลต่อ EBITDA ของบริษัทที่จะเติบโตในอนาคต

2. ความเสี่ยงด้านสภาพคล่องกระแสเงินสดของบริษัท ณ 30 ก.ย. 2566 อัตราส่วนสภาพคล่องเท่ากับ 0.36 เท่า แสดงให้เห็นว่าบริษัทอาจจะมีสภาพคล่องของกิจการไม่เพียงพอที่จะชำระหนี้สินระยะสั้น โดย ณ 30 ก.ย. 2566 บริษัทมีหนี้สินที่มีภาระดอกเบี้ยที่ครบกำหนดภายใน 1 ปี ที่ 2,306.51 ล้านบาท อย่างไรก็ตาม บริษัทอยู่ระหว่างดำเนินการขยายกองทรัสต์ IDC3 Phase 2-1 คาดว่าบริษัทจะได้รับเงินมาเพื่อใช้ชำระหนี้บางส่วนและเสริมสภาพคล่องในช่วงต้นปี 2567 อีกทั้ง บริษัทยังคงดำเนินการลดต้นทุนอย่างเป็นระบบอย่างต่อเนื่อง เพื่อให้สภาพคล่องอยู่ในระดับที่บริษัทควบคุมได้ รวมทั้ง บริษัทยังมีแผนการเพิ่มทุน และการนำบริษัทในเครือเข้าระดมทุนในตลาดทุน

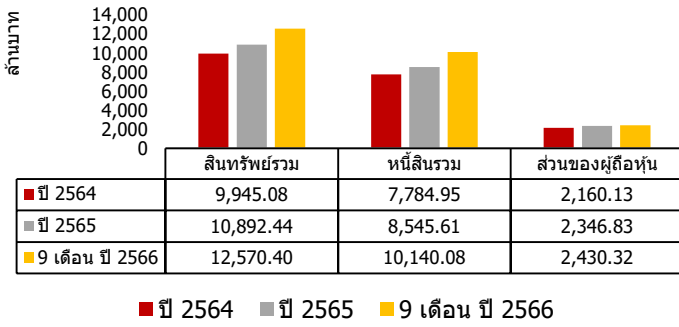
3. ความเสี่ยงในการดำรงอัตราส่วนทางการเงินตามสัญญาที่ยืมกับสถาบันการเงิน ณ สิ้นปี 2565 และ ณ 30 ก.ย. 2566 บริษัทสามารถดำรงอัตราส่วนหนี้สินที่มีภาระดอกเบี้ยต่อส่วนของผู้ถือหุ้นรวมตามสัญญาที่ยืมกับสถาบันการเงินไว้ได้ที่ 1.75 เท่า และ 2.32 เท่าตามลำดับ ซึ่งกำหนดไว้ที่ไม่เกิน 2.50 เท่า และบริษัทมีการบริหารการใช้เงินและชำระคืนหนี้อย่างใกล้ชิด และเชื่อมั่นว่า ณ สิ้นปี 2566 สามารถดำรงอัตราส่วนนี้ไว้ได้ แต่หากบริษัทไม่สามารถดำรงอัตราส่วนนี้ไว้ได้ อาจส่งผลให้บริษัทจะต้องนำเงินไปชำระให้เงินกู้ยืมส่วนที่คงเหลือกับสถาบันการเงินก่อนกำหนด

4. ความเสี่ยงด้านสภาพคล่อง เนื่องจากบริษัทอยู่ในช่วงของการขยายธุรกิจเพื่อต่อยอดธุรกิจ Cloud Service ผ่านการลงทุนใน Digital Platform เพื่อชิงพื้นที่ความได้เปรียบใหม่ และสร้างการเติบโตใหม่ (New S-Curve) แต่เนื่องจากบริษัทมีทุนจดทะเบียนน้อย ทำให้บริษัทต้องจัดหาแหล่งเงินทุนจากการกู้ยืมเป็นหลัก อย่างไรก็ตาม บริษัทได้มีการบริหารสภาพคล่องให้อยู่ในเกณฑ์ที่กำหนด รวมถึงมีแผนจัดหาเงินทุนในส่วนของทุนในอนาคต (รายละเอียดตามแบบ Filing ส่วนที่ 2.2.2 การบริหารจัดการความเสี่ยง)

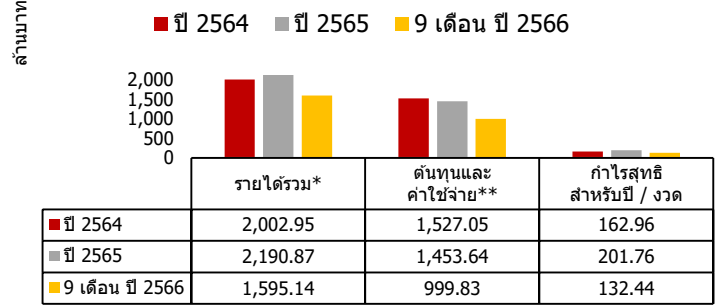
หนังสือชชวน  
(Filing)  
SCAN HERE

**สรุปฐานะการเงินและผลการดำเนินงานตามงบการเงินรวมย้อนหลัง 2 ปี และตั้งแต่ไตรมาส 1 ถึงไตรมาสล่าสุด หรือเท่าที่มีผลการดำเนินงานจริง**

**งบแสดงฐานะทางการเงิน**



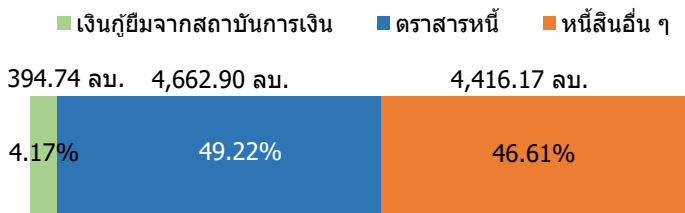
**งบกำไรขาดทุน**



หมายเหตุ: \*รายได้รวมของบริษัทรวมทั้งรายได้จากบริษัทร่วมและบริษัทร่วมค้า  
\*\*ค่าใช้จ่ายไม่รวมต้นทุนทางการเงินและภาษีเงินได้

**สัดส่วนหนี้ที่มีภาระดอกเบี้ยของผู้ถือหุ้น**

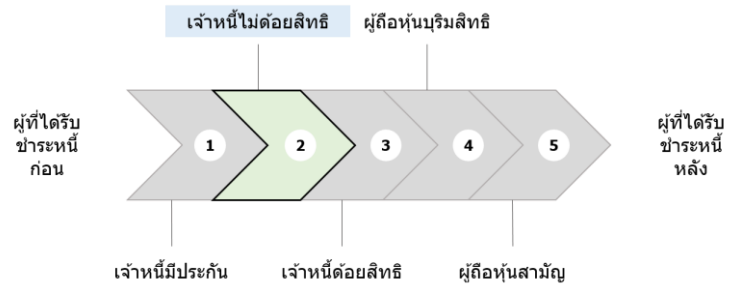
ณ วันที่ 30 กันยายน 2566



หมายเหตุ: \*หนี้สินอื่น ๆ ได้แก่ เงินกู้ยืมระยะสั้นจากกิจการที่เกี่ยวข้องกัน, หนี้สินตามสัญญาเช่า, หนี้สินทางการเงินอื่น และหนี้สินทางการเงินภายใต้สัญญากับทรัสต์

**ลำดับการได้รับชำระหนี้**

เมื่อผู้ออกถูกพิทักษ์ทรัพย์หรือถูกศาลพิพากษาให้ล้มละลาย หรือมีการชำระบัญชีเพื่อการเลิกบริษัท



**ลักษณะพิเศษและความเสี่ยงสำคัญของตราสาร**

1. การลงทุนในหุ้นกู้ไม่ใช่การฝากเงิน ผู้ลงทุนอาจต้องพร้อมถือหุ้นกู้จนครบกำหนด เนื่องจากการขายก่อนครบกำหนดอาจทำได้ยากหรือขายได้ต่ำกว่ามูลค่าที่ตราไว้หรือราคาซื้อขาย
2. เนื่องจากตราสารหนี้ในประเทศไทยมีสภาพคล่องต่ำ การขายตราสารหนี้ก่อนครบกำหนดได้ก่อนในตลาดรองนั้นอาจได้รับมูลค่าขายตราสารลดลงหรือเพิ่มขึ้นได้ โดยขึ้นอยู่กับสภาวะและความต้องการของตลาดในขณะนั้น
3. ตราสารอาจมีผลตอบแทนสูง แต่ก็มีความเสี่ยงสูงด้วยเช่นเดียวกัน ผู้ลงทุนควรทำความเข้าใจเกี่ยวกับลักษณะตราสาร รวมถึงวิเคราะห์ความเสี่ยงและความสามารถในการชำระหนี้ของผู้ออกตราสารก่อนตัดสินใจลงทุน
4. ผู้ออกหุ้นกู้ยังไม่ได้รับการจัดอันดับความน่าเชื่อถือ (Unrated) ผู้ลงทุนควรศึกษาข้อมูลผลการดำเนินงานของบริษัทผู้ออกหุ้นกู้ และควรติดตามข่าวสารของบริษัทผู้ออกอย่างต่อเนื่อง
5. การไถ่ถอนหุ้นกู้ก่อนวันครบกำหนดไถ่ถอนหุ้นกู้ โดยผู้ออกหุ้นกู้ อาจทำให้ผู้ถือหุ้นกู้มีความเสี่ยงที่จะไม่สามารถคาดการณ์กระแสเงินสดรับจากหุ้นกู้ที่แน่นอนได้ และมีความเสี่ยงที่จะเสียโอกาสในการได้รับผลตอบแทนที่สูงจากการลงทุนในหุ้นกู้ที่เกี่ยวข้องดังกล่าว (รายละเอียดตามแบบ Filing ส่วนที่ 2.2.2 การบริหารจัดการความเสี่ยง)

**คำเตือนและข้อมูลแจ้งเตือนอื่น**

- การอนุมัติจากสำนักงาน ก.ล.ด. ไม่ได้หมายความว่าแนะนำให้ลงทุน ประกันการชำระหนี้ ผลตอบแทน เงินต้น หรือรับรองความถูกต้องของข้อมูล
- ข้อมูลสรุปนี้เป็นส่วนหนึ่งของหนังสือชี้ชวน (Filing) ซึ่งเป็นเพียงข้อมูลสรุปเกี่ยวกับการเสนอขาย ลักษณะและความเสี่ยงของหลักทรัพย์และบริษัทที่ออกและเสนอขายหลักทรัพย์ ดังนั้น ผู้ลงทุนต้องวิเคราะห์ความเสี่ยงและศึกษาข้อมูลจากหนังสือชี้ชวน (Filing)
- บริษัทไม่มีประวัติการผิดนัดชำระหนี้ดอกเบี้ยหรือเงินต้นของตราสารหนี้ หรือผิดนัดชำระหนี้เงินกู้ยืมจากธนาคารพาณิชย์ บริษัทเงินทุน บริษัทเครดิตฟองซิเอร์ หรือสถาบันการเงินที่มีกฎหมายเฉพาะจัดตั้งขึ้นโดยดูประวัติย้อนหลัง 3 ปีจากบริษัทข้อมูลเครดิตแห่งชาติ และงบการเงินที่ตรวจสอบโดยผู้สอบบัญชีที่ได้รับอนุญาต
- ผู้จัดการการจัดจำหน่ายหุ้นกู้และผู้แทนผู้ถือหุ้นกู้ อาจมีการซื้อขายหลักทรัพย์ที่ออกโดยผู้ออกหุ้นกู้ หรือซื้อขายหรือออกหลักทรัพย์ที่มีการอ้างอิงถึงราคาของหลักทรัพย์ของผู้ออกหุ้นกู้ซึ่งเป็นไปตามธุรกิจปกติของบริษัทหลักทรัพย์ ฉะนั้น ผู้จัดการการจัดจำหน่ายหุ้นกู้และผู้แทนผู้ถือหุ้นกู้ อาจมีสถานะเป็นเจ้าของหนี้ และ/หรือ ผู้ถือหุ้นของผู้ออกหุ้นกู้ด้วย