

Factsheet

PROPERTY PERFECT

บริษัท พร็อพเพอร์ตี้ เพอร์เฟค จำกัด (มหาชน)

ประกอบธุรกิจพัฒนาอสังหาริมทรัพย์ที่อยู่อาศัยเพื่อขายและโรงแรม

สถานะการเป็นบริษัทจดทะเบียนในตลาดหลักทรัพย์แห่งประเทศไทย (listed) : เป็น ไม่เป็น
 เสนอขาย หุ้นระยะยาว ไม่ด้อยสิทธิ มีประกัน มีผู้แทนผู้ถือหุ้นกู้ และผู้ออกหุ้นกู้มีสิทธิไถ่ถอนหุ้นกู้ก่อนครบกำหนดไถ่ถอน
 "หุ้นกู้มีประกันของบริษัท พร็อพเพอร์ตี้ เพอร์เฟค จำกัด (มหาชน) ครั้งที่ 1/2567 ชุดที่ 1 ครบกำหนดไถ่ถอนมี พ.ศ. 2568 ซึ่งผู้ออกหุ้นกู้มี
 สิทธิไถ่ถอนหุ้นกู้ก่อนครบกำหนดไถ่ถอน" ระหว่างวันที่ 6 - 8 กุมภาพันธ์ 2567

ลักษณะตราสาร

อายุ อายุ 1 ปี 9 เดือน
อัตราดอกเบี้ย อัตราดอกเบี้ย 7.00 % ต่อปี
งวดการชำระดอกเบี้ย จ่ายดอกเบี้ยทุกๆ 3 เดือน
การไถ่ถอนก่อนกำหนด ตั้งแต่วันที่ 9 ส.ค. 2567
มูลค่าการเสนอขายรวม ไม่เกิน 1,200 ลบ.
ผู้แทนผู้ถือหุ้นกู้ บล. โกลเบล็ก จำกัด
หลักประกัน 1.) ที่ดินเปล่า เนื้อที่ 0-2-10.0 ไร่ (210 ตร.ว.)
 ตั้งอยู่ที่ ด.บางเดื่อ อ.เมืองปทุมธานี จ.ปทุมธานี ราคาประเมิน 3.15 ลบ.
 2.) **ห้องชุด อาคารชุดพักอาศัยโครงการเดอะสกาย สุขุมวิท**
 ตั้งอยู่ที่ ถ.สุขุมวิท แขวงบางนา เขตบางนา กทม. ราคาประเมิน [518.43] ลบ.
 3.) **ห้องชุด อาคารชุดพักอาศัยโครงการเบลล่า คอสต้า หัวหิน**
 ตั้งอยู่ที่ ด.ปากน้ำปราณ อ.ปราณบุรี จ.ประจวบคีรีขันธ์ ราคาประเมิน [458.68] ลบ.
 4.) **ห้องชุด อาคารชุดพักอาศัยโครงการเมโทร ริเวอร์ฟรอนท์**
 ตั้งอยู่ที่ ด.โทรมา อ.เมืองนนทบุรี จ.นนทบุรี ราคาประเมิน [360.35] ลบ. ซึ่งมูลค่า
 ของหลักประกันไม่ต่ำกว่า 1 เท่าของมูลค่าหุ้นกู้ที่เสนอขายได้
วัตถุประสงค์การใช้เงิน เพื่อชำระคืนหนี้หุ้นกู้ PF242A (บางส่วน) จำนวน
 1,200 ลบ. ที่ครบกำหนดชำระ 25 ก.พ. 2567

ระดับความเสี่ยง

(พิจารณาจากอายุตราสารและอันดับความน่าเชื่อถือ)

ต่ำ 1 2 3 4 5 6 7 8 สูง

เป็นตราสารหนี้ที่ผู้ออกตราสารสามารถไถ่ถอนก่อนกำหนด

ข้อกำหนดในการดำรงอัตราส่วนทางการเงิน

ผู้ออกหุ้นกู้จะดำรงอัตราส่วนหนี้สินสุทธิต่อส่วนของผู้ถือหุ้น
 ของผู้ออกหุ้นกู้ ไม่เกิน 2.50 : 1 ณ วันสิ้นงวดบัญชี

ผลตอบแทนของตราสารรุ่นอื่นในตลาด (YTM)

ไม่มีข้อมูล

ความเสี่ยงของผู้ออกหุ้นกู้

- บริษัทมีผลการดำเนินงานขาดทุนอย่างต่อเนื่อง จากการแพร่ระบาดของ COVID-19 ทำให้บริษัทมีผลการดำเนินงานขาดทุนอย่างต่อเนื่องในปี 2565 และ 2566 โดยปี 2565 บริษัทขาดทุนสุทธิ 764.10 ลบ. และงวด 9 เดือน ปี 2566 บริษัทขาดทุนสุทธิ อยู่ที่ 688.00 ลบ. ซึ่งปัจจุบันสถานการณ์เริ่มคลี่คลาย ส่งผลดีต่อภาวะเศรษฐกิจโดยรวมและต่อผลการดำเนินงานของบริษัท ทำให้ผลการดำเนินงานงวด 9 เดือน ปี 2566 ขาดทุนลดลงจากช่วงเวลาเดียวกันของปี 2565 แสดงให้เห็นถึงการดำเนินงานของบริษัทที่เริ่มกลับมาดีขึ้น
- บริษัทมีความเสี่ยงในการชำระหนี้หุ้นกู้ จากการพึ่งพาหุ้นกู้ในสัดส่วนที่สูง โดย ณ 30 ก.ย. 2566 บริษัทและบริษัทย่อยมีหุ้นกู้คงค้างรวม 20,209.29 ลบ. คิดเป็นสัดส่วนร้อยละ 64.10 ของหนี้สินที่มีภาระดอกเบี้ย และจะมีหุ้นกู้ที่ครบกำหนดชำระแต่ละปีประมาณ 7,000-10,000 ลบ. หากบริษัทไม่สามารถออกหุ้นกู้เพื่อไถ่ถอนรุ่นเดิมและไม่มีแหล่งเงินสำรองใดแล้ว อาจจะทำให้บริษัทผิดนัดชำระหนี้หุ้นกู้ได้
- ณ 30 ก.ย. 2566 บริษัทมีความสามารถชำระดอกเบี้ย (ICR) ที่ 0.44 เท่า อัตราส่วนความสามารถในการชำระภาระผูกพัน (DSCR) เท่ากับ 0.16 เท่า อันเนื่องมาจากบริษัทมีภาระหนี้ที่สูงและมีหนี้สินที่มีภาระดอกเบี้ยจำนวนมาก ซึ่งทำให้อัตราส่วนข้างต้นต่ำกว่า 1 จึงอาจมีความเสี่ยงในการผิดนัดชำระหนี้ หากไม่สามารถจัดหาสภาพคล่องหรือแหล่งเงินทุนมาชำระหนี้ได้ อย่างไรก็ตาม ณ 30 ก.ย. 2566 บริษัทมีผลขาดทุนลดลงจากงวดเดียวกันของปีก่อนหน้าซึ่งแสดงให้เห็นถึงผลการดำเนินงานที่ปรับตัวดีขึ้น
- บริษัทมีหน้าที่ดำรงอัตราส่วนหนี้สินสุทธิต่อส่วนของผู้ถือหุ้นให้ไม่เกิน 2.50 เท่า ตามเงื่อนไขข้อกำหนดสิทธิของหุ้นกู้ ซึ่งอาจเกิดความเสี่ยงหากบริษัทปฏิบัติไม่ได้ หุ้นกู้ทุกรุ่นรวมถึงหุ้นกู้นี้ อาจถูกเรียกชำระหนี้ที่ อย่างไรก็ตามบริษัทมีอัตราส่วนดังกล่าวเพิ่มขึ้นโดย ณ 30 ก.ย. 2566 มีอัตราส่วนอยู่ที่ 1.57 เท่า
- ข้อกำหนดสิทธิของหุ้นกู้นี้ไม่มีข้อกำหนดจำกัดการก่อหลักประกันหรือภาระผูกพันเหนือทรัพย์สินและรายได้ที่ใช้ในการประกอบธุรกิจของผู้ออกหุ้นกู้ทั้งในปัจจุบันและอนาคต ทำให้เมื่อเกิดเหตุผิดนัดชำระหนี้ บริษัทจะไม่มีทรัพย์สินเพียงพอต่อการชำระคืนหุ้นกู้ และผู้ถือหุ้นก็จะไม่สามารถเรียกร้องการชำระคืนได้เต็มมูลค่าหลักประกัน อย่างไรก็ตามข้อกำหนดสิทธิได้มีข้อกำหนดการก่อภาระหนี้ของผู้ออกหุ้นกู้ ด้วยอัตราส่วนหนี้สินสุทธิต่อส่วนของผู้ถือหุ้นของผู้ออกหุ้นกู้ กำหนดให้ไม่เกิน 2.50:1 (สองจุดห้าศูนย์ต่อหนึ่ง)

(รายละเอียดตามแบบ Filing ส่วนที่ 3.2 (2) การบริหารจัดการความเสี่ยง)

หนังสือชี้ชวน (Filing)
SCAN HERE



อันดับความน่าเชื่อถือของผู้ออกหุ้นกู้

อันดับ BB "Stable" เมื่อวันที่ 18 ส.ค. 2566 โดย บริษัท ทริส เรตติ้ง จำกัด

รายละเอียดสำคัญอื่น

วันที่ออกตราสาร 9 ก.พ. 2567
วันที่ครบกำหนดอายุ 9 พ.ย. 2568
ประเภทการเสนอขาย ผู้ลงทุนสถาบันและ/หรือผู้ลงทุนรายใหญ่
ผู้จัดจำหน่ายหุ้นกู้ บล.บลูเวลล์ จำกัด, บล.กรุงไทย เอ็กซีสปริง จำกัด, บล.โกลเบล็ก จำกัด, บล.เคจีไอ (ประเทศไทย) จำกัด (มหาชน), บล.ดาโอ (ประเทศไทย) จำกัด (มหาชน), บล.หวนต้า (ประเทศไทย) จำกัด, บล.ซีอีเอส-ซีไอเอเอ็มบี (ประเทศไทย) จำกัด, บล.บียอนด์ จำกัด (มหาชน), บล.พาย จำกัด (มหาชน), บล.สยามเวลธ์ จำกัด และบล. ยูโอบี เคย์เฮียน (ประเทศไทย) จำกัด (มหาชน)
นายทะเบียนหุ้นกู้ ธนาคารเกียรตินาคินภัทร จำกัด (มหาชน)

อัตราส่วนทางการเงินที่สำคัญของผู้ออก

อัตราส่วนทางการเงิน (เท่า)	ค่าเฉลี่ยอุตสาหกรรม	9M/2566	2565	2564
อัตราส่วนสภาพคล่อง (Current ratio) ⁽¹⁾	N/A	1.45	1.83	1.85
อัตราส่วนสภาพคล่องหมุนเร็ว (Quick ratio) ⁽¹⁾	N/A	0.21	0.29	0.33
ความสามารถในการชำระดอกเบี้ย (ICR) ⁽¹⁾	N/A	0.44	0.53	0.90
หนี้สินที่มีภาระดอกเบี้ยต่อกำไรก่อนดอกเบี้ยจ่าย ภาษีเงินได้ ค่าเสื่อมราคา และค่าตัดจำหน่าย ⁽¹⁾⁽³⁾	N/A	16.03	24.19	15.49
ความสามารถชำระภาระผูกพัน (DSCR) ⁽¹⁾⁽³⁾	N/A	0.16	0.14	0.20
หนี้สินต่อส่วนของผู้ถือหุ้นรวม ⁽²⁾	N/A	2.65	2.41	2.83
หนี้สินที่มีภาระดอกเบี้ย ต่อ ส่วนของผู้ถือหุ้นรวม (IBD to equity ratio) ⁽²⁾	N/A	2.18	2.00	2.37
หนี้สินที่มีภาระดอกเบี้ยที่ครบกำหนดภายใน 1 ปีต่อหนี้สินที่มีภาระดอกเบี้ยทั้งหมด (ร้อยละ)	N/A	38.03	29.57	32.25
เงินกู้ยืมจากสถาบันการเงินต่อหนี้สินที่มีภาระดอกเบี้ย	N/A	14.33	14.55	26.23
หนี้สินสุทธิต่อส่วนของผู้ถือหุ้นรวม (ตามข้อกำหนดสิทธิ) ⁽²⁾	N/A	1.57	1.32	1.63

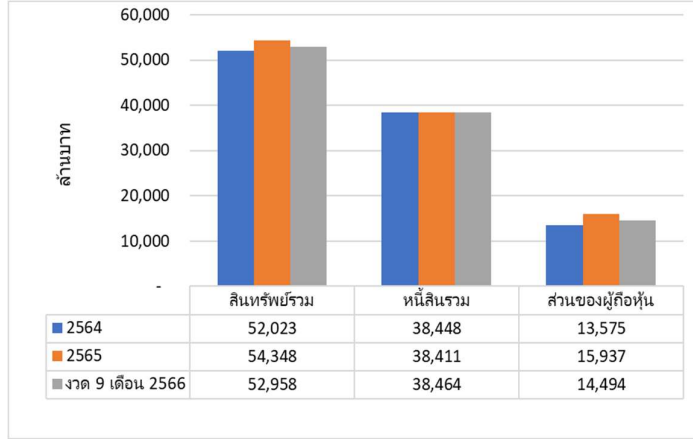
(1) ยิ่งสูงยิ่งแสดงถึงความสามารถในการชำระคืนสูง

(2) ยิ่งสูงยิ่งแสดงถึงหนี้สินที่สูง

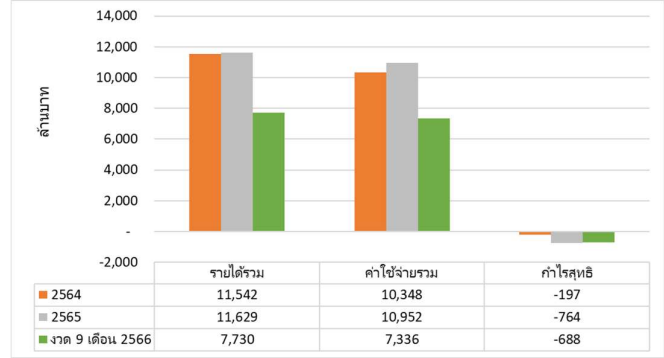
(3) ปรับข้อมูลให้เป็นข้อมูลรายปี (Annualized) โดยใช้ข้อมูลจากงบการเงินย้อนหลัง 4 ไตรมาสล่าสุด

สรุปฐานะการเงินและผลการดำเนินงานตามงบการเงินรวม งวด 9 เดือน ปี 2566 และ 2 ปีย้อนหลัง

งบแสดงฐานะการเงิน



งบกำไรขาดทุน

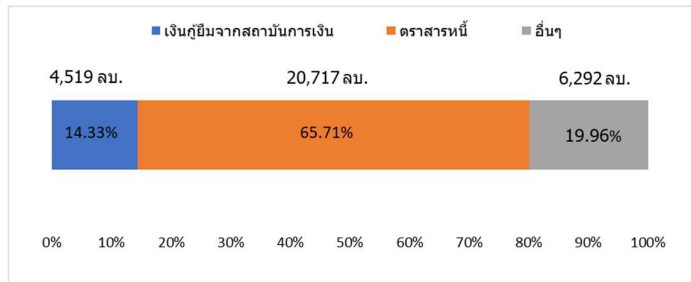


รายได้รวม หมายถึง รายได้รวมตามงบการเงิน โดยบวก/ลบกับส่วนแบ่งกำไร(ขาดทุน) จากเงินลงทุนในบริษัทรวมและเงินลงทุนในการร่วมค้า

ค่าใช้จ่ายรวม หมายถึง ค่าใช้จ่ายรวมตามงบการเงิน โดยไม่นับรวมดอกเบี้ยจ่ายหรือต้นทุนทางการเงินอื่น ๆ จากกิจกรรมจัดหาเงินทุนและภาษีเงินได้

สัดส่วนหนี้ที่มีภาระดอกเบี้ยของผู้ถือหุ้น

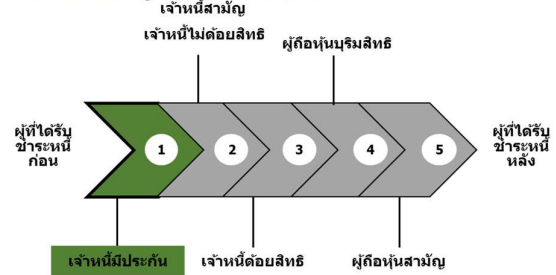
ณ วันที่ 30 กันยายน 2566



*รายการอื่น ได้แก่ หนี้สินจากภาระผูกพันที่เกิดจากสัญญาเช่าทรัพย์สินที่มีข้อตกลงในการซื้อคืน และหนี้สินตามสัญญาเช่า

ลำดับการได้รับชำระหนี้

เมื่อผู้ออกหุ้นกู้ถูกพิทักษ์ทรัพย์ ถูกศาลพิพากษาให้ล้มละลาย หรือมีการชำระบัญชีเพื่อการเลิกบริษัท



ลักษณะพิเศษและความเสี่ยงสำคัญของตราสาร

1. หุ้นกู้นี้เป็นตราสารที่มีความเสี่ยงสูงจึงมีผลตอบแทนสูง และมีอันดับความน่าเชื่อถือของผู้ออกหุ้นกู้เป็น non-investment grade ผู้ลงทุนควรทำความเข้าใจเกี่ยวกับลักษณะของตราสาร รวมถึงความเสี่ยงอื่นที่เกี่ยวข้องเพื่อประกอบการตัดสินใจลงทุน และควรติดตามข่าวสารของผู้ออกหุ้นกู้อย่างต่อเนื่อง
2. ผู้ออกตราสารมีสิทธิไถ่ถอนหุ้นกู้ก่อนวันครบกำหนดไถ่ถอนหุ้นกู้ ผู้ถือตราสารจึงมีความเสี่ยงที่จะเสียโอกาสในการได้รับผลตอบแทนที่สูงจากการลงทุนในตราสารที่เสนอขาย หากผู้ออกตราสารใช้สิทธิไถ่ถอนในช่วงที่อัตราดอกเบี้ยในตลาดลดต่ำกว่าอัตราดอกเบี้ยของตราสาร
3. การลงทุนในตราสารหนี้ไม่ใช่เงินฝาก ผู้ลงทุนต้องพิจารณาความสามารถในการชำระคืนของผู้ออกอย่างรอบคอบ
4. เนื่องจากการซื้อขายเปลี่ยนมือของตราสารในตลาดรองอาจจะมีไม่มาก ผู้ถือหุ้นกู้อาจไม่สามารถขายหุ้นกู้ในตลาดรองก่อนครบกำหนดไถ่ถอนได้ทันทีในราคาที่ตนเองต้องการ
5. หุ้นกู้ที่เสนอขายในครั้งนี้เป็นหุ้นกู้ที่มีหลักประกัน มูลค่าหลักประกันที่นำมาจดจำนองของหุ้นกู้อาจมีมูลค่าลดลงจากวันออกหุ้นกู้ ซึ่งเป็นผลจากการลดลงของราคาตลาด ทรัพย์สินหรือสาเหตุอื่นๆ อย่างไรก็ตามผู้ออกหุ้นกู้ต้องดำรงมูลค่าของทรัพย์สินที่เป็นประกันตามสัญญาหลักประกันต่อมูลค่ารวมของหุ้นกู้ที่ยังมีได้ไถ่ถอนทั้งหมดตลอดอายุหุ้นกู้ไม่น้อยกว่า 1:1 (รายละเอียดตามแบบ Filing ส่วนที่ 3.2 (2) การบริหารจัดการความเสี่ยง)

คำเตือนและข้อมูลแจ้งเตือนอื่น

- การอนุมัติจากสำนักงาน ก.ล.ด. ไม่ได้หมายความว่าแนะนำให้ลงทุน ประกันการชำระหนี้ ผลตอบแทน เงินต้น หรือรับรองความถูกต้องของข้อมูล
- ข้อมูลสรุปนี้เป็นส่วนหนึ่งของหนังสือชี้ชวน (Filing) ซึ่งเป็นเพียงข้อมูลสรุปเกี่ยวกับการเสนอขาย ลักษณะและความเสี่ยงของหลักทรัพย์และบริษัท ที่ออกและเสนอขายหลักทรัพย์ ดังนั้น ผู้ลงทุนต้องวิเคราะห์ความเสี่ยงและศึกษาข้อมูลจากหนังสือชี้ชวน (Filing)

ประวัติผิดนัดชำระหนี้ ไม่มี มี

บริษัทไม่มีประวัติ การผิดนัดชำระหนี้ดอกเบี้ยหรือเงินต้นของตราสารหนี้ หรือผิดนัดชำระหนี้เงินกู้ยืมจากธนาคารพาณิชย์ บริษัทเงินทุน บริษัทเครดิตฟองซิเอร์ หรือสถาบันการเงินที่มีกฎหมายเฉพาะจัดตั้งขึ้นโดยดูประวัติย้อนหลัง 3 ปีจากบริษัทข้อมูลเครดิตแห่งชาติ และงบการเงิน ที่ตรวจสอบโดยผู้สอบบัญชีรับอนุญาต

ผู้จัดจำหน่ายหุ้นกู้ และผู้แทนผู้ถือหุ้นกู้ไม่มีสถานะเป็นเจ้าหนี้ของผู้ออกหุ้นกู้ และไม่มี ความเกี่ยวข้องกับผู้ออกหุ้นกู้ในลักษณะที่อาจก่อให้เกิดความขัดแย้งทางผลประโยชน์ (Conflict of interest)

บริษัทหลักทรัพย์ หยวนต้า (ประเทศไทย) จำกัด มีความเกี่ยวข้องกับผู้ออกหุ้นกู้ในลักษณะที่อาจก่อให้เกิด Conflict of Interest โดยอาจมีการซื้อขายหลักทรัพย์ที่ออกโดยผู้ออกหุ้นกู้ หรือซื้อขายหรือ ออกหลักทรัพย์ที่มีการอ้างอิงถึงราคาของหลักทรัพย์ของผู้ออกหุ้นกู้ซึ่งเป็นไปตามธุรกิจปกติของบริษัทหลักทรัพย์ ฉะนั้น บริษัทหลักทรัพย์ หยวนต้า (ประเทศไทย) จำกัด อาจมีสถานะเป็นเจ้าหนี้ และ/หรือผู้ถือหุ้นของผู้ออกหุ้นกู้ด้วย

Factsheet

PROPERTY PERFECT

บริษัท พร็อพเพอร์ตี้ เพอร์เฟค จำกัด (มหาชน)

ประกอบธุรกิจพัฒนาอสังหาริมทรัพย์ที่อยู่อาศัยเพื่อขายและโรงแรม

สถานะการเป็นบริษัทจดทะเบียนในตลาดหลักทรัพย์แห่งประเทศไทย (listed) : เป็น ไม่เป็น

เสนอขาย หุ้นระยะยาว ไม่ด้อยสิทธิ ไม่มีประกัน มีผู้แทนผู้ถือหุ้นกู้ และผู้ออกหุ้นกู้มีสิทธิไถ่ถอนหุ้นกู้ก่อนครบกำหนดไถ่ถอน "หุ้นกู้ไม่มีประกันของบริษัท พร็อพเพอร์ตี้ เพอร์เฟค จำกัด (มหาชน) ครั้งที่ 1/2567 ชุดที่ 2 ครบกำหนดไถ่ถอนปี พ.ศ. 2568 ซึ่งผู้ออกหุ้นกู้มีสิทธิไถ่ถอนหุ้นกู้ก่อนครบกำหนดไถ่ถอน" ระหว่างวันที่ 6 - 8 กุมภาพันธ์ 2567

ลักษณะตราสาร

อายุ	อายุ 1 ปี 6 เดือน
อัตราดอกเบี้ย	อัตราดอกเบี้ย 7.10 % ต่อปี
งวดการชำระดอกเบี้ย	จ่ายดอกเบี้ยทุกๆ 3 เดือน
การไถ่ถอนก่อนกำหนด	ตั้งแต่วันที่ 9 ส.ค. 2567
มูลค่าการเสนอขายรวม	ไม่เกิน 500 ลบ.
หลักประกัน	ไม่มี
ผู้แทนผู้ถือหุ้นกู้	บล.โกลเบล็ก จำกัด
วัตถุประสงค์การใช้เงิน	เพื่อใช้เป็นเงินหมุนเวียนของบริษัท จำนวน 500 ลบ.

อันดับความน่าเชื่อถือของผู้ออกหุ้นกู้

อันดับ BB "Stable" เมื่อวันที่ 18 ส.ค. 2566 โดย บริษัท ทริส เรทติ้ง จำกัด

รายละเอียดสำคัญอื่น

วันที่ออกตราสาร	9 ก.พ. 2567
วันที่ครบกำหนดอายุ	9 ส.ค. 2568
ประเภทการเสนอขาย	ผู้ลงทุนสถาบันและ/หรือผู้ลงทุนรายใหญ่
ผู้จัดจำหน่ายหุ้นกู้	บล.บลูเวลล์ จำกัด, บล.กรุงไทย เอ็กซ์สปริง จำกัด, บล.โกลเบล็ก จำกัด, บล.เคจีไอ (ประเทศไทย) จำกัด (มหาชน), บล.ดาโอ (ประเทศไทย) จำกัด (มหาชน), บล.หยวนต้า (ประเทศไทย) จำกัด, บล.ซีจีเอส-ซีไอเอมบี (ประเทศไทย) จำกัด, บล.บียอนด์ จำกัด (มหาชน), บล.พาย จำกัด (มหาชน), บล.สยามเวลธ์ จำกัด และบล. ยูโอบี เคย์เฮียน (ประเทศไทย) จำกัด (มหาชน)
นายทะเบียนหุ้นกู้	ธนาคารเกียรตินาคินภัทร จำกัด (มหาชน)

อัตราส่วนทางการเงินที่สำคัญของผู้ออก

อัตราส่วนทางการเงิน (เท่า)	ค่าเฉลี่ยอุตสาหกรรม	9M/2566	2565	2564
อัตราส่วนสภาพคล่อง (Current ratio) ⁽¹⁾	N/A	1.45	1.83	1.85
อัตราส่วนสภาพคล่องหมุนเร็ว (Quick ratio) ⁽¹⁾	N/A	0.21	0.29	0.33
ความสามารถในการชำระดอกเบี้ย (ICR) ⁽¹⁾	N/A	0.44	0.53	0.90
หนี้สินที่มีภาระดอกเบี้ยต่อกำไรก่อนดอกเบี้ยจ่าย ภาษีเงินได้ ค่าเสื่อมราคา และค่าตัดจำหน่าย ⁽¹⁾⁽³⁾	N/A	16.03	24.19	15.49
ความสามารถชำระภาระผูกพัน (DSCR) ⁽¹⁾⁽³⁾	N/A	0.16	0.14	0.20
หนี้สินต่อส่วนของผู้ถือหุ้นรวม ⁽²⁾	N/A	2.65	2.41	2.83
หนี้สินที่มีภาระดอกเบี้ย ต่อ ส่วนของผู้ถือหุ้นรวม (IBD to equity ratio) ⁽²⁾	N/A	2.18	2.00	2.37
หนี้สินที่มีภาระดอกเบี้ยที่ครบกำหนดภายใน 1 ปีต่อหนี้สินที่มีภาระดอกเบี้ยทั้งหมด (ร้อยละ)	N/A	38.03	29.57	32.25
เงินกู้ยืมจากสถาบันการเงินต่อหนี้สินที่มีภาระดอกเบี้ย	N/A	14.33	14.55	26.23
หนี้สินสุทธิต่อส่วนของผู้ถือหุ้นรวม (ตามข้อกำหนดสิทธิ) ⁽²⁾	N/A	1.57	1.32	1.63

(1) ยิ่งสูงยิ่งแสดงถึงความสามารถในการชำระคืนสูง

(2) ยิ่งสูงยิ่งแสดงถึงหนี้สินที่สูง

(3) ปรับข้อมูลให้เป็นข้อมูลรายปี (Annualized) โดยใช้ข้อมูลจากงบการเงินย้อนหลัง 4 ไตรมาสล่าสุด

ระดับความเสี่ยง

(พิจารณาจากอายุตราสารและอันดับความน่าเชื่อถือ)



เป็นตราสารหนี้ที่ผู้ออกตราสารสามารถไถ่ถอนก่อนกำหนด

ข้อกำหนดในการดำรงอัตราส่วนทางการเงิน

ผู้ออกหุ้นกู้จะดำรงอัตราส่วนหนี้สินสุทธิต่อส่วนของผู้ถือหุ้นของผู้ออกหุ้นกู้ ไม่เกิน 2.50 : 1 ณ วันสิ้นงวดบัญชี

ผลตอบแทนของตราสารรุ่นอื่นในตลาด (YTM)

ไม่มีข้อมูล

ความเสี่ยงของผู้ออกหุ้นกู้

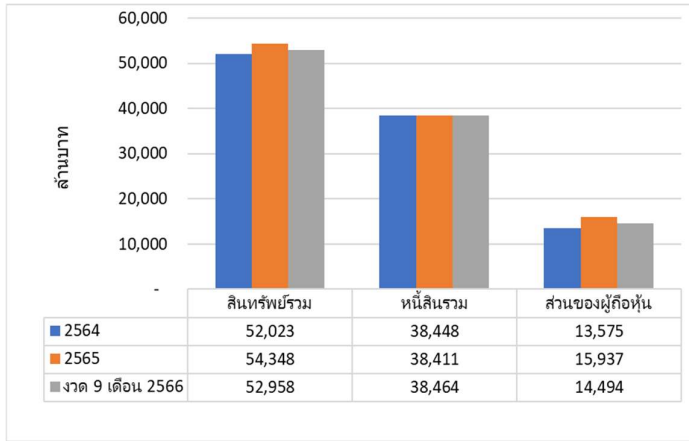
- บริษัทมีผลการดำเนินงานขาดทุนอย่างต่อเนื่อง จากการแพร่ระบาดของ COVID-19 ทำให้บริษัทมีผลการดำเนินงานขาดทุนอย่างต่อเนื่องในปี 2565 และ 2566 โดยปี 2565 บริษัทขาดทุนสุทธิอยู่ที่ 688.00 ลบ. และงวด 9 เดือน ปี 2566 บริษัทขาดทุนสุทธิอยู่ที่ 688.00 ลบ. ซึ่งปัจจุบันสถานการณ์เริ่มคลี่คลาย ส่งผลดีต่อภาวะเศรษฐกิจโดยรวมและต่อผลการดำเนินงานของบริษัท ทำให้ผลการดำเนินงานงวด 9 เดือน ปี 2566 ขาดทุนลดลงจากช่วงเวลาเดียวกันของปี 2565 แสดงให้เห็นถึงการดำเนินงานของบริษัทที่เริ่มกลับมาดีขึ้น
- บริษัทมีความเสี่ยงในการชำระหนี้หุ้นกู้ จากการพึ่งพาหุ้นกู้ในสัดส่วนที่สูง โดย ณ 30 ก.ย. 2566 บริษัทและบริษัทย่อยมีหุ้นกู้คงค้างรวม 20,209.29 ลบ. คิดเป็นสัดส่วนร้อยละ 64.10 ของหนี้สินที่มีภาระดอกเบี้ย และจะมีหุ้นกู้ที่ครบกำหนดชำระแต่ละปีประมาณ 7,000-10,000 ลบ. หากบริษัทไม่สามารถออกหุ้นกู้เพื่อไถ่ถอนรุ่นเดิมและไม่มีแหล่งเงินสำรองใดแล้ว อาจจะไปสู่การผิดนัดชำระหนี้หุ้นกู้ได้
- ณ 30 ก.ย. 2566 บริษัทมีความสามารถชำระดอกเบี้ย (ICR) ที่ 0.44 เท่า อัตราส่วนความสามารถในการชำระภาระผูกพัน (DSCR) เท่ากับ 0.16 เท่า อันเนื่องมาจากบริษัทมีภาระหนี้ที่สูง และมีหนี้สินที่มีภาระดอกเบี้ยจำนวนมาก ซึ่งทำให้อัตราส่วนข้างต้นต่ำกว่า 1 จึงอาจมีความเสี่ยงในการผิดนัดชำระหนี้ หากไม่สามารถจัดหาสภาพคล่องหรือแหล่งเงินทุนมาชำระหนี้ได้ อย่างไรก็ตาม ณ 30 ก.ย. 2566 บริษัทมีผลขาดทุนลดลงจากงวดเดียวกันของปีก่อนหน้าซึ่งแสดงให้เห็นถึงผลการดำเนินงานที่ปรับตัวดีขึ้น
- บริษัทมีหนี้ที่ดำรงอัตราส่วนหนี้สินสุทธิต่อส่วนของผู้ถือหุ้นให้ไม่เกิน 2.50 เท่า ตามเงื่อนไขข้อกำหนดสิทธิของหุ้นกู้ ซึ่งอาจเกิดความเสียหายหากบริษัทปฏิบัติไม่ได้ หุ้นกู้ทุกรุ่นรวมถึงหุ้นกู้รุ่นนี้อาจถูกเรียกชำระหนี้ที่ อย่างไรก็ตามบริษัทมีอัตราส่วนดังกล่าวเพิ่มขึ้นโดย ณ 30 ก.ย. 2566 มีอัตราส่วนอยู่ที่ 1.57 เท่า
- ข้อกำหนดสิทธิของหุ้นกู้ที่ไม่มีข้อกำหนดจำกัดการก่อหลักประกันหรือภาระผูกพันเหนือทรัพย์สินและรายได้ที่ใช้ในการประกอบธุรกิจของผู้ออกหุ้นกู้ทั้งในปัจจุบันและอนาคต ทำให้เมื่อเกิดเหตุผิดนัดชำระหนี้ บริษัทจะไม่มีทรัพย์สินเพียงพอต่อการชำระคืนหุ้นกู้ และผู้ถือหุ้นก็จะไม่สามารถเรียกร้องการชำระคืนได้เต็มมูลค่าหลักประกัน อย่างไรก็ตามข้อกำหนดสิทธิได้มีข้อกำหนดการก่อภาระหนี้ของผู้ออกหุ้นกู้ ด้วยอัตราส่วนหนี้สินสุทธิต่อส่วนของผู้ถือหุ้นของผู้ออกหุ้นกู้ กำหนดให้ไม่เกิน 2.50:1 (สองจุดห้าศูนย์ต่อหนึ่ง)
- เนื่องจากทรัพย์สินที่ใช้ประกอบธุรกิจส่วนใหญ่ติดภาระผูกพัน ดังนั้น หากเกิดกรณีที่บริษัทผิดนัดชำระหนี้ และต้องดำเนินการเอาทรัพย์สินขึ้นมาชำระหนี้ จะทำให้ผู้ถือหุ้นกู้ไม่มีประกันมีความด้อยสิทธิกว่าเจ้าหนี้ที่มีลำดับในการรับชำระหนี้คืนก่อนอย่างมีนัยสำคัญเมื่อพิจารณาจากสิทธิเรียกร้องในสินทรัพย์ของบริษัท

(รายละเอียดตามแบบ Filing ส่วนที่ 3.2 (2) การบริหารจัดการความเสี่ยง)

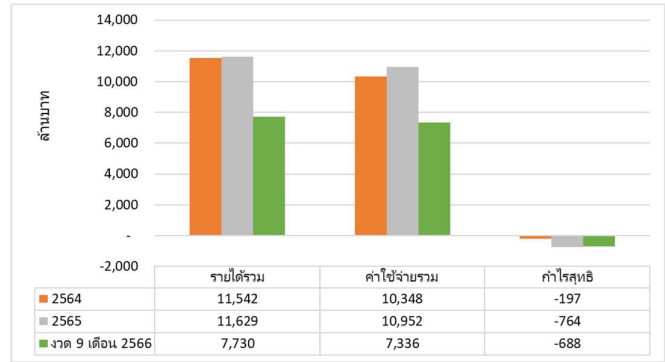
หนังสือชี้ชวน
(Filing)
SCAN HERE

สรุปฐานะการเงินและผลการดำเนินงานตามงบการเงินรวม งวด 9 เดือน ปี 2566 และ 2 ปีย้อนหลัง

งบแสดงฐานะการเงิน



งบกำไรขาดทุน

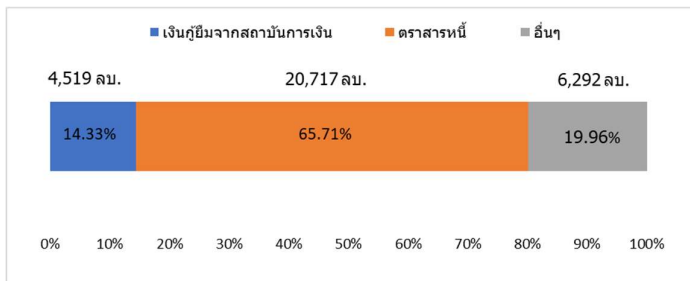


รายได้รวม หมายถึง รายได้รวมตามงบการเงิน โดยบวก/ลบกับส่วนแบ่งกำไร(ขาดทุน) จากเงินลงทุนในบริษัทร่วมและเงินลงทุนในการร่วมค้า

ค่าใช้จ่ายรวม หมายถึง ค่าใช้จ่ายรวมตามงบการเงิน โดยไม่นับรวมดอกเบี้ยจ่ายหรือต้นทุนทางการเงินอื่น ๆ จากกิจกรรมจัดหาเงินทุนและภาษีเงินได้

สัดส่วนหนี้ที่มีภาระดอกเบี้ยของผู้ถือหุ้นกู้

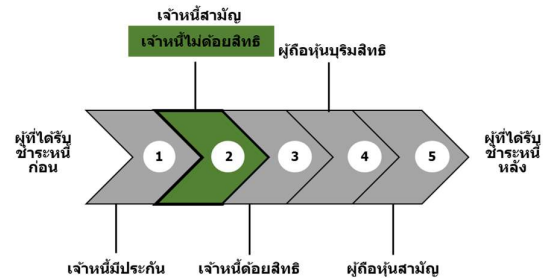
ณ วันที่ 30 กันยายน 2566



*รายการอื่น ได้แก่ หนี้สินจากภาระผูกพันที่เกิดจากสัญญาการเช่าทรัพย์สินที่มีข้อตกลงในการซื้อคืน และหนี้สินตามสัญญาเช่า

ลำดับการได้รับชำระหนี้

เมื่อผู้ถือหุ้นกู้ถูกพิทักษ์ทรัพย์ ถูกศาลพิพากษาให้ล้มละลาย หรือมีการชำระบัญชีเพื่อการเลิกบริษัท



ลักษณะพิเศษและความเสี่ยงสำคัญของตราสาร

1. หนี้กู้ยืมนี้เป็นตราสารที่มีความเสี่ยงสูงจึงมีผลตอบแทนสูง และมีอันดับความน่าเชื่อถือของผู้ถือหุ้นกู้เป็น non-investment grade ผู้ลงทุนควรทำความเข้าใจเกี่ยวกับลักษณะของตราสาร รวมถึงความเสี่ยงอื่นที่เกี่ยวข้องเพื่อประกอบการตัดสินใจลงทุน และควรติดตามข่าวสารของผู้ถือหุ้นกู้อย่างต่อเนื่อง
2. ผู้ถือตราสารมีสิทธิไถ่ถอนหนี้ก่อนวันครบกำหนดไถ่ถอนหนี้ ผู้ถือตราสารจึงมีความเสี่ยงที่จะเสียโอกาสในการได้รับผลตอบแทนที่สูงจากการลงทุนในตราสารที่เสนอขาย หากผู้ถือตราสารใช้สิทธิไถ่ถอนในช่วงที่อัตราดอกเบี้ยในตลาดลดต่ำกว่าอัตราดอกเบี้ยของตราสาร
3. การลงทุนในตราสารหนี้ไม่ใช่เงินฝาก ผู้ลงทุนต้องพิจารณาความสามารถในการชำระคืนของผู้ถืออย่างรอบคอบ
4. เนื่องจากการซื้อขายเปลี่ยนมือของตราสารในตลาดรองอาจจะมีไม่มาก ผู้ถือหนี้กู้ยืมอาจไม่สามารถขายหนี้กู้ยืมในตลาดรองก่อนครบกำหนดไถ่ถอนได้ทันทีในราคาที่ต้องการ

(รายละเอียดตามแบบ Filing ส่วนที่ 3.2 (2) การบริหารจัดการความเสี่ยง)

คำเตือนและข้อมูลแจ้งเตือนอื่น

- การอนุมัติจากสำนักงาน ก.ล.ด. ไม่ได้หมายความว่าแนะนำให้ลงทุน ประกันการชำระหนี้ ผลตอบแทน เงินต้น หรือรับรองความถูกต้องของข้อมูล
- ข้อมูลสรุปนี้เป็นส่วนหนึ่งของหนังสือชี้ชวน (Filing) ซึ่งเป็นเพียงข้อมูลสรุปเกี่ยวกับการเสนอขาย ลักษณะและความเสี่ยงของหลักทรัพย์และบริษัท ที่ออกและเสนอขายหลักทรัพย์ ดังนั้น ผู้ลงทุนต้องวิเคราะห์ความเสี่ยงและศึกษาข้อมูลจากหนังสือชี้ชวน (Filing)

ประวัติผิดนัดชำระหนี้ ไม่มี มี

บริษัทไม่มีประวัติ การผิดนัดชำระหนี้ดอกเบี้ยหรือเงินต้นของตราสารหนี้ หรือผิดนัดชำระหนี้เงินกู้ยืมจากธนาคารพาณิชย์ บริษัทเงินทุน บริษัทเครดิตฟองซิเอร์ หรือสถาบันการเงินที่มีกฎหมายเฉพาะจัดตั้งขึ้นโดยดูประวัติย้อนหลัง 3 ปีจากบริษัทข้อมูลเครดิตแห่งชาติ และงบการเงิน ที่ตรวจสอบโดยผู้สอบบัญชีรับอนุญาต

ผู้จัดจำหน่ายหนี้ และผู้แทนผู้ถือหุ้นกู้ไม่มีสถานะเป็นเจ้าหนี้ของผู้ถือหุ้นกู้ และไม่มี ความเกี่ยวข้องกับผู้ถือหุ้นกู้ในลักษณะที่อาจก่อให้เกิดความขัดแย้งทางผลประโยชน์ (Conflict of interest)

บริษัทหลักทรัพย์ หยวนต้า (ประเทศไทย) จำกัด มีความเกี่ยวข้องกับผู้ถือหุ้นกู้ในลักษณะที่อาจก่อให้เกิด Conflict of Interest โดยอาจมีการซื้อขายหลักทรัพย์ที่ออกโดยผู้ถือหุ้นกู้ หรือซื้อขายหรือ ออกหลักทรัพย์ที่มีการอ้างอิงถึงราคาของหลักทรัพย์ของผู้ถือหุ้นกู้ซึ่งเป็นไปตามธุรกิจปกติของบริษัทหลักทรัพย์ ฉะนั้น บริษัทหลักทรัพย์ หยวนต้า (ประเทศไทย) จำกัด อาจมีสถานะเป็นเจ้าหนี้ และ/หรือ ผู้ถือหุ้นของผู้ถือหุ้นกู้ด้วย