



## Factsheet

## บริษัท ทรัพย์ศรีไทย จำกัด (มหาชน)

ดำเนินธุรกิจคลังสินค้าและท่าเทียบเรือ ธุรกิจอาหารและเครื่องดื่ม ธุรกิจไลฟ์สไตล์ และธุรกิจบริหารและจัดการกองทรัสต์  
 สถานะการเป็นบริษัทจดทะเบียนในตลาดหลักทรัพย์แห่งประเทศไทย (listed) :  เป็น  ไม่เป็น  
 เสนอขายหุ้นระยะยาว "ไม่ด้อยสิทธิ ไม่มีหลักประกัน มีผู้แทนผู้ถือหุ้นกู้ และผู้ออกหุ้นกู้มีสิทธิไถ่ถอนหุ้นกู้ก่อนครบกำหนดไถ่ถอน  
 "หุ้นกู้ของบริษัท ทรัพย์ศรีไทย จำกัด (มหาชน) ครั้งที่ 1/2567 ครบกำหนดไถ่ถอนปี พ.ศ. 2569  
 ซึ่งผู้ออกหุ้นกู้มีสิทธิไถ่ถอนหุ้นกู้ก่อนครบกำหนดไถ่ถอน"  
 เสนอขายระหว่างวันที่ 20-22 กุมภาพันธ์ พ.ศ. 2567

## ลักษณะตราสาร

อายุ	2 ปี 6 เดือน
อัตราดอกเบี้ย	คงที่ 5.80% ต่อปี
งวดการชำระดอกเบี้ย	จ่ายดอกเบี้ยทุกๆ 3 เดือน
การไถ่ถอนก่อนกำหนด	ผู้ออกหุ้นกู้มีสิทธิในการไถ่ถอนก่อนวันครบกำหนดไถ่ถอนหุ้นกู้ นับแต่วันครบกำหนด 6 เดือนนับจากวันออกหุ้นกู้ หรือตั้งแต่วันที่ 23 สิงหาคม พ.ศ. 2567 เป็นต้นไป
มูลค่าการเสนอขายรวมหลักประกัน	ไม่เกิน [...] ล้านบาท
ผู้แทนผู้ถือหุ้นกู้	ไม่มี
วัตถุประสงค์การใช้เงิน	บริษัทหลักทรัพย์ เอเซีย พลัส จำกัด 1) เพื่อใช้ชำระคืนหุ้นกู้ และ 2) ชำระคืนเงินกู้ยืมจากสถาบันการเงิน และ/หรือบุคคลอื่น

## ระดับความเสี่ยง

(พิจารณาจากอายุตราสารและอันดับความน่าเชื่อถือ)



เป็นตราสารหนี้ที่ผู้ออกตราสารสามารถไถ่ถอนก่อนกำหนด

## อันดับความน่าเชื่อถือของผู้ออกหุ้นกู้

อันดับ "BBB-" แนวโน้ม "Negative"

เมื่อวันที่ 21 มีนาคม 2566 โดย บริษัท ทริสเรตติ้ง จำกัด

## ผลตอบแทนของตราสารรุ่นอื่นในตลาด(YTM)

- ไม่มีข้อมูล -

## รายละเอียดสำคัญอื่น

วันที่ออกตราสาร	23 กุมภาพันธ์ 2567
วันที่ครบกำหนดอายุ	23 สิงหาคม 2569
ประเภทการเสนอขาย	ผู้ลงทุนสถาบันและ/หรือผู้ลงทุนรายใหญ่
ผู้จัดจำหน่ายหุ้นกู้	บริษัทหลักทรัพย์ เอเซีย พลัส จำกัด บริษัทหลักทรัพย์ บลูเบลล์ จำกัด บริษัทหลักทรัพย์ ดาโอ (ประเทศไทย) จำกัด (มหาชน) บริษัทหลักทรัพย์ กรุงไทย เอ็กซ์สปริง จำกัด บริษัทหลักทรัพย์ โกลเบล็ก จำกัด ธนาคารกรุงเทพ จำกัด (มหาชน)
นายทะเบียนหุ้นกู้	

## อัตราส่วนทางการเงินที่สำคัญของผู้ออกหุ้นกู้

อัตราส่วนทางการเงิน (เท่า)	ค่าเฉลี่ยอุตสาหกรรม (ล่าสุด)	ไตรมาส 3 ปี 2566	ปี 2565	ปี 2564
ความสามารถในการชำระดอกเบี้ย (ICR) <sup>1</sup> (เท่า)	N/A	6.16	6.91	7.20
อัตราส่วนสภาพคล่อง <sup>1</sup> (เท่า)	N/A	0.35	0.50	0.53
หนี้สินที่มีภาระดอกเบี้ยต่อกำไรก่อนดอกเบี้ยจ่าย ภาษีเงินได้ ค่าเสื่อมราคา และค่าตัดจำหน่าย <sup>2</sup> (เท่า)	N/A	4.46	5.44	5.16
ความสามารถในการชำระภาระผูกพัน (DSCR) <sup>1</sup> (เท่า)	N/A	0.64	0.51	0.74
หนี้สินรวมต่อส่วนของผู้ถือหุ้นรวม (D/E ratio) <sup>2</sup> (เท่า)	N/A	1.82	1.92	1.61
หนี้สินที่มีภาระดอกเบี้ยต่อส่วนของผู้ถือหุ้นรวม <sup>2</sup> (เท่า)	N/A	1.52	1.62	1.28
หนี้สินที่มีภาระดอกเบี้ยที่ครบกำหนดชำระภายใน 1 ปีต่อหนี้สินที่มีภาระดอกเบี้ย (ร้อยละ)	N/A	35.14	35.77	26.03
เงินกู้ยืมจากสถาบันการเงินต่อหนี้สินที่มีภาระดอกเบี้ย (ร้อยละ)	N/A	22.97	25.23	28.55

1 ยิ่งสูงยิ่งแสดงถึงความสามารถในการชำระคืนสูง

2 ยิ่งสูงยิ่งแสดงถึงหนี้สินที่สูง

## ข้อกำหนดในการดำรงอัตราส่วนทางการเงิน

บริษัทจะดำรงสัดส่วนของหนี้สินต่อส่วนของผู้ถือหุ้นตามนิยามในข้อกำหนดสิทธิของผู้ออกหุ้นกู้ ในอัตราส่วนไม่เกิน 3 ต่อ 1 ณ วันสิ้นงวดบัญชีรายได้ไตรมาสหรือวันสิ้นปีบัญชีตลอดอายุของหุ้นกู้

## ความเสี่ยงของผู้ออกหุ้นกู้

- ความเสี่ยงเรื่องสภาพคล่องและความสามารถในการชำระหนี้ ณ วันที่ 30 กันยายน 2566 บริษัทมีอัตราส่วนความสามารถชำระภาระผูกพัน(DSCR) เท่ากับ 0.64 เท่า มีอัตราส่วนความสามารถในการชำระดอกเบี้ย (ICR) เท่ากับ 6.16 เท่า และมีอัตราส่วนสภาพคล่องอยู่ที่ 0.35 เท่า แสดงให้เห็นว่าบริษัทมีสภาพคล่องเพียงพอในการชำระดอกเบี้ย แต่อาจต้องหากต้องชำระภาระหนี้สินทั้งหมด โดย ณ 30 กันยายน 2566 บริษัทมียอดหนี้สินที่มีภาระดอกเบี้ยที่จะครบกำหนดภายใน 1 ปี จำนวน 1,440 ล้านบาท ซึ่งบริษัทมีแผนในการชำระหนี้โดยใช้กระแสเงินสดจากการดำเนินงาน ออกหุ้นกู้ใหม่ทดแทนหุ้นกู้ที่จะครบกำหนด รวมทั้งการขอ roll over กับสถาบันการเงิน ทั้งนี้ หากการดำเนินการไม่เป็นไปตามแผนที่บริษัทวางไว้และบริษัทไม่สามารถหาแหล่งเงินทุนอื่นเพิ่มเติม บริษัทอาจมีความเสี่ยงในเรื่องความสามารถในการชำระหนี้

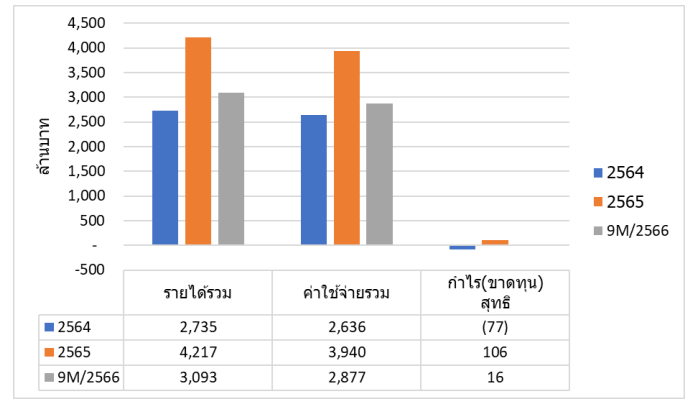
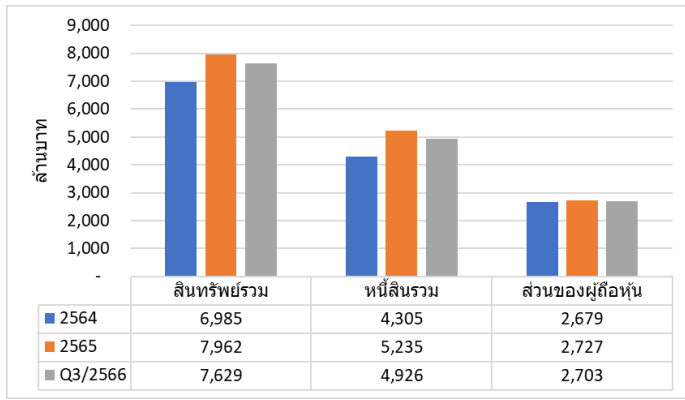
- ความเสี่ยงจากการเข้าลงทุนในธุรกิจใหม่ ที่ผ่านมา บริษัทพยายามมองหาธุรกิจใหม่ๆ มากขึ้น เช่น ธุรกิจส่งออกทุเรียน ธุรกิจโรงแรมที่จังหวัดภูเก็ต ซึ่งบริษัทยังไม่มีประสบการณ์มากนักทำให้มีความไม่แน่นอนในผลการดำเนินงาน รวมทั้งภาระหนี้ที่เพิ่มสูงขึ้นจากเงินลงทุนที่ใช้ในธุรกิจดังกล่าว

(รายละเอียดตามแบบ filing ส่วนที่ 3.2 (2) บัญชีความเสี่ยง)

หนังสือชี้ชวน  
(filing)  
SCAN HERE



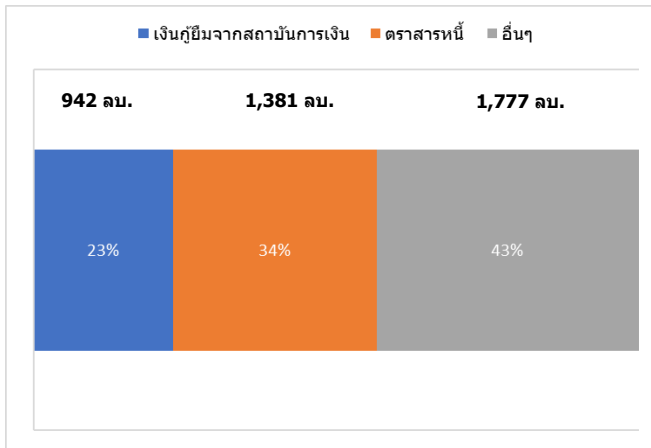
## สรุปฐานะการเงินและผลการดำเนินงานตามงบการเงินรวมย้อนหลัง 2 ปี และไตรมาสล่าสุด



หมายเหตุ : รายได้รวม หมายถึง รายได้รวมตามงบการเงิน บวกส่วนแบ่งกำไร(ขาดทุน) จากเงินลงทุนในบริษัทรวม ค่าใช้จ่ายรวม ไม่รวมต้นทุนทางการเงินและค่าใช้จ่ายภาษีเงินได้

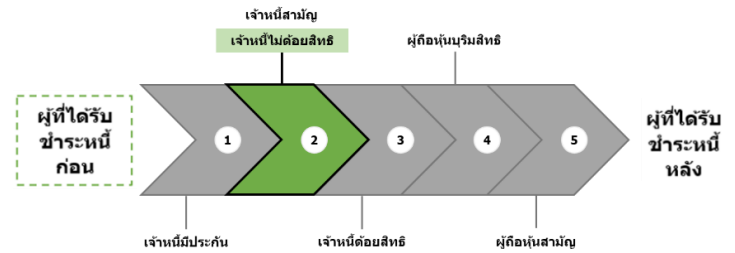
### สัดส่วนหนี้ที่มีภาระดอกเบี้ยของผู้ถือหุ้น

ณ วันที่ 30 กันยายน 2566



### ลำดับการชำระหนี้

เมื่อผู้ออกถูกพิทักษ์ทรัพย์หรือถูกศาลพิพากษาให้ล้มละลาย หรือมีการชำระบัญชีเพื่อการเลิกบริษัท



รายการอื่น ได้แก่ หนี้สินตามสัญญาเช่า และเงินกู้บุคคลอื่น

### ลักษณะพิเศษและความเสี่ยงสำคัญของตราสาร

- ตลาดตราสารหนี้ในประเทศไทยมีสภาพคล่องต่ำ การขายตราสารก่อนครบกำหนดไถ่ถอนในตลาดรองนั้น ผู้ลงทุนอาจได้รับมูลค่าขายตราสารหนี้ลดลงหรือเพิ่มขึ้นได้ โดยขึ้นอยู่กับสภาวะและความต้องการของตลาดในขณะนั้น
- ผู้ออกตราสารหนี้มีสิทธิไถ่ถอนหุ้นก่อนวันครบกำหนดไถ่ถอนหุ้น ผู้ถือตราสารหนี้จึงมีความเสี่ยงที่จะเสียโอกาสในการได้รับผลตอบแทนที่สูงจากการลงทุนในตราสารหนี้ที่เสนอขาย หากผู้ออกตราสารหนี้ใช้สิทธิไถ่ถอนในช่วงที่อัตราดอกเบี้ยในตลาดลดลงต่ำกว่าอัตราดอกเบี้ยของตราสารหนี้
- การลงทุนในหุ้นกู้ไม่ใช้การฝากเงิน ผู้ลงทุนอาจต้องพร้อมถือหุ้นจนครบกำหนด เนื่องจากการขายก่อนครบกำหนดอาจทำได้ยาก หรือขายได้ต่ำกว่ามูลค่าที่ตราไว้หรือราคาซื้อขาย
- อันดับความน่าเชื่อถือของผู้ถือหุ้น เป็นเพียงข้อมูลประกอบการตัดสินใจลงทุนเท่านั้น มิใช่สิ่งชี้ว่าการซื้อขายตราสารหนี้ที่เสนอขาย และไม่ได้เป็นการรับประกันความสามารถในการชำระหนี้ของผู้ถือตราสาร (รายละเอียดตามแบบ Filing ส่วนที่ 3.2(2) บัญชีความเสี่ยง)

### คำเตือนและข้อมูลแจ้งเตือนอื่น

- การอนุมัติจากสำนักงาน ก.ล.ด. ไม่ได้หมายความว่าแนะนำให้ลงทุน ประกันการชำระหนี้ ผลตอบแทนเงินต้น หรือรับรองความถูกต้องของข้อมูล
- ข้อมูลสรุปนี้เป็นส่วนหนึ่งของหนังสือชี้ชวน (filing) ซึ่งเป็นเพียงข้อมูลสรุปเกี่ยวกับการเสนอขาย ลักษณะและความเสี่ยงของหลักทรัพย์ และบริษัทที่ออกและเสนอขายหลักทรัพย์ ดังนั้น ผู้ลงทุนต้องวิเคราะห์ความเสี่ยงและศึกษาข้อมูลจากหนังสือชี้ชวน (filing)

ประวัติผิดนัดชำระหนี้ :

ไม่มี  มี

- บริษัทไม่มีประวัติการผิดนัดชำระหนี้ดอกเบี้ยหรือเงินต้นของตราสารหนี้ หรือผิดนัดชำระหนี้เงินกู้ยืมจากธนาคารพาณิชย์ บริษัทเงินทุน บริษัทเครดิตฟองซิเอร์ หรือสถาบันการเงินที่มีกฎหมายเฉพาะจัดตั้งขึ้นโดยดูประวัติย้อนหลัง 3 ปี จากบริษัทข้อมูลเครดิตแห่งชาติ และงบการเงินที่ตรวจสอบโดยผู้สอบบัญชีรับอนุญาต
- ผู้จัดการการจัดจำหน่ายหุ้นและผู้แทนผู้ถือหุ้นไม่ได้มีสถานะเป็นเจ้าของหุ้นของผู้ถือหุ้น และไม่มีความสัมพันธ์ที่อาจก่อให้เกิดความขัดแย้งทางผลประโยชน์