

## Factsheet



## บริษัท ศรีสวัสดิ์ แคปิตอล 1969 จำกัด (มหาชน) ("ผู้ออกหุ้นกู้" หรือ "บริษัท")

ลักษณะการประกอบธุรกิจ: ธุรกิจให้สินเชื่อรายย่อยและสินเชื่อเช่าซื้อ

สถานะการเป็นบริษัทจดทะเบียนในตลาดหลักทรัพย์แห่งประเทศไทย (listed) :  เป็น  ไม่เป็น

เสนอขายหุ้นกู้ระยะยาว ชนิดระบุชื่อผู้ถือ ประเภทไม่ด้อยสิทธิ ไม่มีประกัน และมีผู้แทนผู้ถือหุ้นกู้

## "หุ้นกู้ของบริษัท ศรีสวัสดิ์ แคปิตอล 1969 จำกัด (มหาชน) ครั้งที่ 2/2567 ชุดที่ 1 ครมกำหนดได้ก่อนปี พ.ศ. 2569" ("หุ้นกู้")

เสนอขายระหว่างวันที่ [10 - 12 มิถุนายน] พ.ศ. 2567

## ลักษณะตราสารหนี้

อายุ:	2 ปี
อัตราดอกเบี้ย:	คงที่ร้อยละ 4.50 ต่อปี
งวดการชำระดอกเบี้ย:	จ่ายดอกเบี้ยทุก ๆ 3 เดือน
มูลค่าการเสนอขายรวม:	ไม่เกิน [●] บาท
ผู้แทนผู้ถือหุ้นกู้:	บริษัทหลักทรัพย์ เอเซีย พลัส จำกัด
วัตถุประสงค์การใช้เงิน:	เพื่อขยายธุรกิจและเป็นเงินทุนหมุนเวียนภายในปี พ.ศ. [2567]

## อันดับความน่าเชื่อถือของหุ้นกู้

อันดับ: "BBB+" แนวโน้ม: "Stable"  
เมื่อวันที่: 18 ตุลาคม พ.ศ. 2566 โดย: บริษัท ทริสเรทติ้ง จำกัด

## รายละเอียดสำคัญอื่น

วันออกหุ้นกู้: วันที่ [13 มิถุนายน] พ.ศ. 2567  
วันครบกำหนดได้ก่อนหุ้นกู้: วันที่ [13 มิถุนายน] พ.ศ. 2569  
ประเภทการเสนอขาย: เสนอขายต่อประชาชนเป็นการทั่วไป (โดยให้บุคคลธรรมดาที่เป็นผู้ลงทุนสถาบันจองซื้อในฐานะผู้ลงทุนทั่วไปเท่านั้น)

## ผู้จัดการการจัดจำหน่ายหุ้นกู้:

ธนาคาร ซีไอเอ็มบี ไทย จำกัด (มหาชน)  
บริษัทหลักทรัพย์ กรุงไทย เอ็กซ์สปริง จำกัด  
บริษัทหลักทรัพย์ โกลเบล็ก จำกัด  
บริษัทหลักทรัพย์ เคจีไอ (ประเทศไทย) จำกัด (มหาชน)  
บริษัทหลักทรัพย์ ซีจีเอส อินเตอร์เนชั่นแนล (ประเทศไทย) จำกัด  
บริษัทหลักทรัพย์ ดาโอ (ประเทศไทย) จำกัด (มหาชน)  
บริษัทหลักทรัพย์ ธนชาต จำกัด (มหาชน)  
บริษัทหลักทรัพย์ บียอนด์ จำกัด (มหาชน)  
บริษัทหลักทรัพย์ บลูเบลล์ จำกัด  
บริษัทหลักทรัพย์ พาย จำกัด (มหาชน)  
บริษัทหลักทรัพย์ เมย์แบงก์ (ประเทศไทย) จำกัด (มหาชน)  
บริษัทหลักทรัพย์ หยวนต้า (ประเทศไทย)  
บริษัทหลักทรัพย์ เอเซีย พลัส จำกัด

นายทะเบียนหุ้นกู้: ธนาคาร ซีไอเอ็มบี ไทย จำกัด (มหาชน)

## อัตราส่วนทางการเงินที่สำคัญของผู้ออกหุ้นกู้

อัตราส่วนทางการเงิน	ค่าเฉลี่ยอุตสาหกรรม (ล่าสุด)	ปี 2566	ปี 2565	ปี 2564
ความสามารถในการชำระดอกเบี้ย (Interest coverage ratio : ICR) <sup>2</sup> (เท่า)	N/A	2.30	4.70	8.01
อัตราส่วนหนี้สินที่มีภาระดอกเบี้ยต่อกำไรก่อนดอกเบี้ยจ่ายภาษีเงินได้ ค่าเสื่อมราคา และค่าตัดจำหน่าย (interest bearing debt to EBITDA ratio) (เท่า)	N/A	12.05	5.18	3.05
อัตราส่วนหนี้สินที่มีภาระดอกเบี้ยต่อส่วนของผู้ถือหุ้น (interest bearing debt to equity : IBD/E ratio) <sup>1</sup> (เท่า)	N/A	2.84	0.86	0.52
สัดส่วนสินเชื่อที่ไม่ก่อให้เกิดรายได้ (NPL ratio)	N/A	2.98	1.86	6.98
ค่าเผื่อหนี้สงสัยจะสูญต่อสินเชื่อรวม (allowance for doubtful account to total receivables ratio) (ร้อยละ)	N/A	2.13	1.21	4.72
อัตราผลตอบแทนจากสินทรัพย์ (ROA)	NA	6.59	5.02	5.40

<sup>1</sup> ยิ่งสูงยิ่งแสดงถึงหนี้สินที่สูง <sup>2</sup> ยิ่งสูงยิ่งแสดงถึงความสามารถในการชำระคืนสูง

## ระดับความเสี่ยง

(พิจารณาจากอายุตราสารและอันดับความน่าเชื่อถือ)



## ผลตอบแทนของตราสารอื่นในตลาด (YTM)

หุ้นกู้ที่มีอายุและอันดับความน่าเชื่อถือใกล้เคียงกันให้ผลตอบแทนร้อยละ [●] ต่อปี (ณ [●] พ.ศ. 2567) ซึ่งจัดทำโดยสมาคมตลาดตราสารหนี้ไทย

## ข้อกำหนดในการดำรงอัตราส่วนทางการเงิน

ผู้ออกหุ้นกู้จะดำรงไว้ซึ่งอัตราส่วนของ "หนี้สิน" ต่อ "ส่วนของผู้ถือหุ้น" (Debt to Equity Ratio) เป็นอัตราส่วนไม่เกิน 6:1 ณ วันสิ้นงวดบัญชีของแต่ละปี ตลอดอายุของหุ้นกู้ โดย ณ วันที่ 31 ธันวาคม พ.ศ. 2566 อัตราส่วนดังกล่าวมีค่าเท่ากับ 2.84 เท่า ทั้งนี้ โปรดพิจารณาค่าจำกัดความของ "หนี้สิน" (Debt) และ "ส่วนของผู้ถือหุ้น" (Shareholders' Equity) รวมถึงรายละเอียดเพิ่มเติมในข้อ 7.2.13 ของข้อกำหนดสิทธิสำหรับโครงการหุ้นกู้แบบท้ายแบบ 69-PO-BASE

## ความเสี่ยงของผู้ออกหุ้นกู้

- ความเสี่ยงด้านเครดิต** ความเสี่ยงที่อาจเกิดจากลูกหนี้ไม่สามารถปฏิบัติตามสัญญา หรือการที่ลูกหนี้มีความเสี่ยงเพิ่มขึ้นในช่วงระหว่างการกู้ยืมทำให้มีโอกาสที่จะไม่สามารถชำระหนี้ได้ตามสัญญา
- ความเสี่ยงจากแนวโน้มการเกิดหนี้สูญสูง** การดำเนินธุรกิจให้สินเชื่อของผู้ออกหุ้นกู้มีความเสี่ยงอาจจะเกิดสินเชื่อที่ไม่ก่อให้เกิดรายได้ ("NPL") หากขาดความระมัดระวังในการพิจารณาอนุมัติสินเชื่อ หรือขาดระบบการควบคุมภายในที่ดี
- ความเสี่ยงจากการไม่สามารถติดตามหลักประกันได้** เนื่องจากหลักประกันสินเชื่อโดยส่วนใหญ่ของกลุ่มบริษัท เป็นสิ่งหามทรัพย์ได้แก่ รถจักรยานยนต์ ซึ่งมีความยากในการติดตามหลักประกันหากลูกค้าค้างชำระค่างวด หากกลุ่มบริษัทฯ ไม่สามารถติดตามหลักประกันเพื่อนำมาขายและชำระหนี้ได้ ก็ส่งผลกระทบต่อธุรกิจ ฐานะการเงินและผลการดำเนินงานของกลุ่มบริษัทฯ โดยตรง
- ความเสี่ยงจากการพึ่งพิงผู้ถือหุ้นรายใหญ่** ปัจจุบัน บริษัทฯ ได้รับเงินทุนจากกลุ่มบริษัทฯ ซึ่งเป็นผู้ถือหุ้นใหญ่ โดย ณ วันที่ 14 มีนาคม 2567 ถือหุ้นร้อยละ 72.05 ของทุนชำระแล้ว ในขณะที่เดียวกันกลุ่มบริษัทฯ ได้ให้เงินกู้ยืมกับบริษัท ทำให้มีความเสี่ยงในการพึ่งพิงเงินทุนจากผู้ถือหุ้นรายใหญ่ อย่างไรก็ตาม บริษัทฯ จึงเตรียมการระดมทุนผ่านตลาดตราสารหนี้และเงินกู้ยืมจากสถาบันการเงิน
- ความเสี่ยงจากการแข่งขันในอุตสาหกรรม** ธุรกิจของผู้ออกหุ้นกู้เป็นธุรกิจที่ไม่ต้องมีการลงทุนในเครื่องมือ และอุปกรณ์สำหรับการดำเนินงานเป็นจำนวนมาก และไม่จำเป็นต้องได้รับอนุญาตจากหน่วยงานใด ทำให้ผู้ประกอบการรายใหม่สามารถเข้ามาแข่งขันได้โดยไม่มีข้อจำกัด เพียงมีแหล่งเงินทุนสำหรับการปล่อยสินเชื่อเท่านั้น ทำให้มีคู่แข่งรายใหม่เข้ามาในอุตสาหกรรมมากขึ้น

(ทั้งนี้ ผู้ลงทุนสามารถศึกษาความเสี่ยงของผู้ออกหุ้นกู้เพิ่มเติมได้ในแบบแสดงรายการข้อมูลการเสนอขายตราสารหนี้ (แบบ 69-PO-BASE) และหนังสือชี้ชวน สำหรับโครงการตราสารหนี้ ส่วนที่ 2 ผู้ออกตราสารหนี้ หัวข้อ 2.1(2) การบริหารจัดการความเสี่ยง)

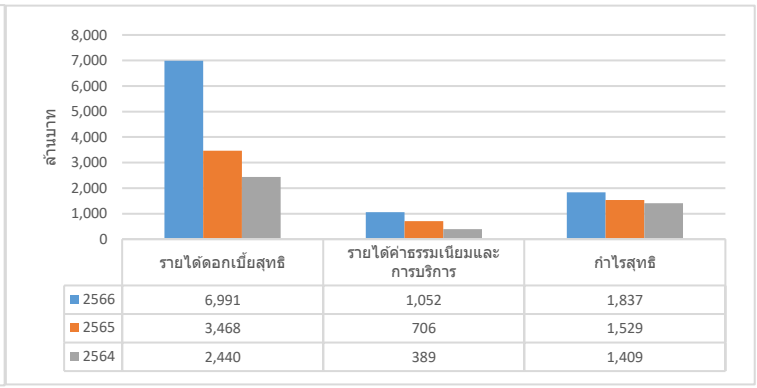
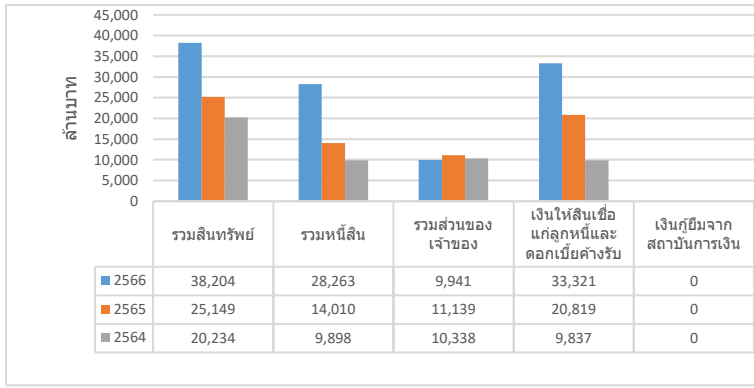
หนังสือชี้ชวน  
โครงการตราสารหนี้  
SCAN HERE



หนังสือชี้ชวน  
หุ้นกู้ที่เสนอขายครั้งนี้  
SCAN HERE

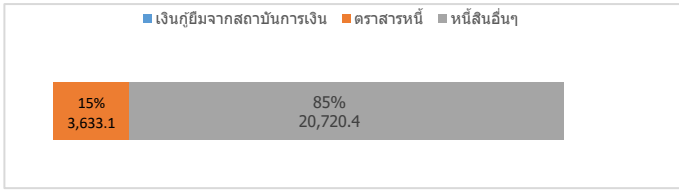


# สรุปฐานะการเงินและผลการดำเนินงานตามงบการเงินรวมย้อนหลัง 2 ปี และไตรมาส 1 ถึงไตรมาสล่าสุด หรือเท่าที่มีผลการดำเนินงานจริง



## สัดส่วนหนี้ที่มีภาระดอกเบี้ยของผู้ถือหุ้นกู้

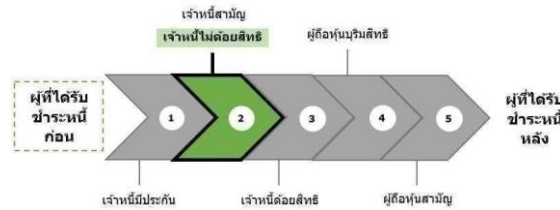
ณ 31 ธันวาคม พ.ศ. 2566



หนี้สินอื่นๆ เช่น หนี้สินตามสัญญาเช่า เงินกู้ยืมจากกิจการที่เกี่ยวข้องกัน

## ลำดับการได้รับชำระหนี้

เมื่อผู้ออกหุ้นกู้ถูกพิทักษ์ทรัพย์ ถูกศาลพิพากษาให้ล้มละลาย หรือมีการชำระบัญชีเพื่อการเลิกบริษัท



## ลักษณะพิเศษและความเสี่ยงสำคัญของหุ้นกู้

- การลงทุนในหุ้นกู้ไม่ใช่การฝากเงิน
  - การจัดอันดับความน่าเชื่อถือของหุ้นกู้เป็นเพียงข้อมูลประกอบการตัดสินใจลงทุนเท่านั้น มิใช่สิ่งชี้้นำการซื้อขายตราสารหนี้ที่เสนอขาย และไม่ได้เป็นการรับประกันความสามารถในการชำระหนี้ของผู้ออกหุ้นกู้
  - ตลาดตราสารหนี้ในประเทศไทยมีสภาพคล่องต่ำ การขายตราสารก่อนครบกำหนดได้ถอนในตลาดรองนั้นอาจได้รับมูลค่าขายตราสารลดลงหรือเพิ่มขึ้นได้ โดยขึ้นอยู่กับสถานะและความต้องการของตลาดในขณะนั้น
  - ผู้ลงทุนอาจต้องพร้อมถือหุ้นกู้จนครบกำหนด เนื่องจากการขายก่อนครบกำหนดอาจทำได้ยาก หรือขายได้ต่ำกว่ามูลค่าที่ตราไว้หรือราคาที่ซื้อมา
- (โปรดศึกษารายละเอียดเพิ่มเติมในส่วนที่ 2 ผู้ออกตราสารหนี้ หัวข้อ 2.1 (2) การบริหารจัดการความเสี่ยง ของแบบแสดงรายการข้อมูลการเสนอขายตราสารหนี้ (แบบ 69-PO-BASE) และหนังสือชี้ชวน)

## คำเตือนและข้อมูลแจ้งเตือนอื่น

- การอนุมัติจากสำนักงาน ก.ล.ด. ไม่ได้หมายความว่าแนะนำให้ลงทุน ประกันการชำระหนี้ ผลตอบแทน เงินต้น หรือรับรองความถูกต้องของข้อมูล
  - ข้อมูลสรุปนี้เป็นส่วนหนึ่งของหนังสือชี้ชวน (filing) สำหรับหุ้นกู้ที่ออกในครั้งนี้ ซึ่งเป็นข้อมูลสรุปเกี่ยวกับการเสนอขาย ลักษณะและความเสี่ยงของหุ้นกู้และผู้ออกหุ้นกู้ ดังนั้น ผู้ลงทุนต้องวิเคราะห์ความเสี่ยงและศึกษาข้อมูลจากหนังสือชี้ชวน (filing) ดังกล่าว
  - ณ วันที่ 9 พฤษภาคม พ.ศ. 2567 ผู้ออกหุ้นกู้ไม่มีประวัติการผิดนัดชำระหนี้ดอกเบี้ยหรือเงินต้นของตราสารหนี้ หรือผิดนัดชำระหนี้เงินกู้ยืมจากธนาคารพาณิชย์ บริษัทเงินทุน บริษัทเครดิตฟองซิเอร์ หรือสถาบันการเงินที่มีกฎหมายเฉพาะจัดตั้งขึ้นโดยดูประวัติย้อนหลัง 3 ปีจากบริษัทข้อมูลเครดิตแห่งชาติและงบการเงินที่ตรวจสอบโดยผู้สอบบัญชีรับอนุญาต
  - ณ วันที่ 29 เมษายน พ.ศ. 2567 ผู้แทนผู้ถือหุ้นกู้ได้แก่ บริษัทหลักทรัพย์ เอเซีย พลัส จำกัด ไม่มีสถานะเป็นเจ้าหนี้ของผู้ออกหุ้นกู้
  - ผู้จัดการการจัดจำหน่ายหุ้นกู้มีความเกี่ยวข้องกับผู้ออกหุ้นกู้ในลักษณะที่อาจก่อให้เกิด conflict of interest ได้แก่
    - (1) ผู้จัดการการจัดจำหน่ายหุ้นกู้ อาจมีการทำการซื้อขายหลักทรัพย์ของผู้ออกหุ้นกู้หรือซื้อขายหรือออกหลักทรัพย์ที่มีการอ้างอิงถึงราคาของหลักทรัพย์ของผู้ออกหุ้นกู้ ซึ่งเป็นไปตามธุรกิจปกติของธนาคารพาณิชย์และบริษัทหลักทรัพย์ (แล้วแต่กรณี) ฉะนั้นผู้จัดการการจัดจำหน่ายหุ้นกู้ อาจมีสถานะเป็นเจ้าหนี้ และ/หรือผู้ถือหุ้นของผู้ออกหุ้นกู้ด้วย
    - (2) บริษัทหลักทรัพย์ กรุงไทย เอ็กซ์สปริง จำกัด และผู้ออกหุ้นกู้มีบุคคลเดียวกันที่ดำรงตำแหน่งกรรมการบริษัทของทั้งสองแห่ง โดยนายพินิจ พัวพันธ์ และนายพลพัฒน์ ศรีเปล่ง ดำรงตำแหน่งกรรมการของบริษัทหลักทรัพย์ กรุงไทย เอ็กซ์สปริง จำกัด และดำรงตำแหน่งกรรมการของผู้ออกหุ้นกู้ด้วย (ข้อมูล ณ วันที่ 31 มีนาคม พ.ศ. 2567)
    - (3) บริษัทหลักทรัพย์ มียอนด์ จำกัด (มหาชน) และผู้ออกหุ้นกู้มีบุคคลเดียวกันที่ดำรงสถานะเป็นผู้ถือหุ้นใหญ่ โดยนายลูชัย ฤกษ์อนันต์ ถือหุ้นบริษัทหลักทรัพย์ มียอนด์ จำกัด (มหาชน) จำนวน 413,774,066 หุ้นคิดเป็นสัดส่วนร้อยละ 8.19 ของหุ้นที่ออกและเสนอขายและถือหุ้นของผู้ออกหุ้นกู้จำนวน 42,400,350 หุ้นคิดเป็นสัดส่วนร้อยละ 0.65 ของหุ้นที่ออกและเสนอขาย (ข้อมูล ณ วันที่ 13 มีนาคม พ.ศ. 2567)
- ทั้งนี้ โปรดพิจารณารายละเอียดตามที่ระบุไว้ในข้อ 1.1 ผู้จัดการการจัดจำหน่ายหุ้นกู้ ส่วนที่ 3 ข้อมูลเกี่ยวกับการเสนอขายหุ้นกู้ของแบบแสดงรายการข้อมูลการเสนอขายตราสารหนี้ (แบบ 69-PO-PRICING) และร่างหนังสือชี้ชวน
- หุ้นกู้แต่ละชุดอาจมีอายุของหุ้นกู้ และ/หรือ ความเสี่ยงของหุ้นกู้แตกต่างกัน โดยหุ้นกู้ที่มีอายุมากกว่าจะมีความเสี่ยงที่สูงกว่า

## Factsheet



## บริษัท ศรีสวัสดิ์ แคปิตอล 1969 จำกัด (มหาชน) ("ผู้ออกหุ้นกู้" หรือ "บริษัท")

ลักษณะการประกอบธุรกิจ: ธุรกิจให้สินเชื่อรายย่อยและสินเชื่อเช่าซื้อ

สถานะการเป็นบริษัทจดทะเบียนในตลาดหลักทรัพย์แห่งประเทศไทย (listed) :  เป็น  ไม่เป็น

เสนอขายหุ้นกู้ระยะยาว ชนิดระบุชื่อผู้ถือ ประเภทไม่ด้อยสิทธิ ไม่มีประกัน และมีผู้แทนผู้ถือหุ้นกู้

## "หุ้นกู้ของบริษัท ศรีสวัสดิ์ แคปิตอล 1969 จำกัด (มหาชน) ครั้งที่ 2/2567 ชุดที่ 2 ครมกำหนดได้ก่อนปี พ.ศ. 2570" ("หุ้นกู้")

เสนอขายระหว่างวันที่ [10 - 12 มิถุนายน] พ.ศ. 2567

## ลักษณะตราสารหนี้

อายุ:	3 ปี
อัตราดอกเบี้ย:	คงที่ร้อยละ 4.90 ต่อปี
งวดการชำระดอกเบี้ย:	จ่ายดอกเบี้ยทุก ๆ 3 เดือน
มูลค่าการเสนอขายรวม:	ไม่เกิน [●] บาท
ผู้แทนผู้ถือหุ้นกู้:	บริษัทหลักทรัพย์ เอเซีย พลัส จำกัด
วัตถุประสงค์การใช้เงิน:	เพื่อขยายธุรกิจและเป็นเงินทุนหมุนเวียนภายในปี พ.ศ. [2567]

## อันดับความน่าเชื่อถือของหุ้นกู้

อันดับ: "BBB+" แนวโน้ม: "Stable"  
เมื่อวันที่: 18 ตุลาคม พ.ศ. 2566 โดย: บริษัท ทริสเรทติ้ง จำกัด

## รายละเอียดสำคัญอื่น

วันออกหุ้นกู้: วันที่ [13 มิถุนายน] พ.ศ. 2567  
วันครบกำหนดได้ก่อนหุ้นกู้: วันที่ [13 มิถุนายน] พ.ศ. 2570  
ประเภทการเสนอขาย: เสนอขายต่อประชาชนเป็นการทั่วไป (โดยให้บุคคลธรรมดาที่เป็นผู้ลงทุนสถาบันจองซื้อในฐานะผู้ลงทุนทั่วไปเท่านั้น)

## ผู้จัดการการจัดจำหน่ายหุ้นกู้:

ธนาคาร ซีไอเอ็มบี ไทย จำกัด (มหาชน)  
บริษัทหลักทรัพย์ กรุงไทย เอ็กซ์สปริง จำกัด  
บริษัทหลักทรัพย์ โกลเบล็ก จำกัด  
บริษัทหลักทรัพย์ เคจีไอ (ประเทศไทย) จำกัด (มหาชน)  
บริษัทหลักทรัพย์ ซีจีเอส อินเตอร์เนชันแนล (ประเทศไทย) จำกัด  
บริษัทหลักทรัพย์ ดาโอ (ประเทศไทย) จำกัด (มหาชน)  
บริษัทหลักทรัพย์ ธนชาต จำกัด (มหาชน)  
บริษัทหลักทรัพย์ บียอนด์ จำกัด (มหาชน)  
บริษัทหลักทรัพย์ บลูเบลล์ จำกัด  
บริษัทหลักทรัพย์ พาย จำกัด (มหาชน)  
บริษัทหลักทรัพย์ เมย์แบงก์ (ประเทศไทย) จำกัด (มหาชน)  
บริษัทหลักทรัพย์ หยวนต้า (ประเทศไทย)  
บริษัทหลักทรัพย์ เอเซีย พลัส จำกัด

นายทะเบียนหุ้นกู้: ธนาคาร ซีไอเอ็มบี ไทย จำกัด (มหาชน)

## อัตราส่วนทางการเงินที่สำคัญของผู้ออกหุ้นกู้

อัตราส่วนทางการเงิน	ค่าเฉลี่ยอุตสาหกรรม (ล่าสุด)	ปี 2566	ปี 2565	ปี 2564
ความสามารถในการชำระดอกเบี้ย (Interest coverage ratio : ICR) <sup>2</sup> (เท่า)	N/A	2.30	4.70	8.01
อัตราส่วนหนี้สินที่มีภาระดอกเบี้ยต่อกำไรก่อนดอกเบี้ยจ่ายภาษีเงินได้ ค่าเสื่อมราคา และค่าตัดจำหน่าย (interest bearing debt to EBITDA ratio) (เท่า)	N/A	12.05	5.18	3.05
อัตราส่วนหนี้สินที่มีภาระดอกเบี้ยต่อส่วนของผู้ถือหุ้น (interest bearing debt to equity : IBD/E ratio) <sup>1</sup> (เท่า)	N/A	2.84	0.86	0.52
สัดส่วนสินเชื่อที่ไม่ก่อให้เกิดรายได้ (NPL ratio)	N/A	2.98	1.86	6.98
ค่าเผื่อหนี้สงสัยจะสูญต่อสินเชื่อรวม (allowance for doubtful account to total receivables ratio) (ร้อยละ)	N/A	2.13	1.21	4.72
อัตราผลตอบแทนจากสินทรัพย์ (ROA)	NA	6.59	5.02	5.40

<sup>1</sup> ยิ่งสูงยิ่งแสดงถึงหนี้สินที่สูง <sup>2</sup> ยิ่งสูงยิ่งแสดงถึงความสามารถในการชำระคืนสูง

## ระดับความเสี่ยง

(พิจารณาจากอายุตราสารและอันดับความน่าเชื่อถือ)



## ผลตอบแทนของตราสารอื่นในตลาด (YTM)

หุ้นกู้ที่มีอายุและอันดับความน่าเชื่อถือใกล้เคียงกันให้ผลตอบแทนร้อยละ [●] ต่อปี (ณ [●] พ.ศ. 2567) ซึ่งจัดทำโดยสมาคมตลาดตราสารหนี้ไทย

## ข้อกำหนดในการดำรงอัตราส่วนทางการเงิน

ผู้ออกหุ้นกู้จะดำรงไว้ซึ่งอัตราส่วนของ "หนี้สิน" ต่อ "ส่วนของผู้ถือหุ้น" (Debt to Equity Ratio) เป็นอัตราส่วนไม่เกิน 6:1 ณ วันสิ้นงวดบัญชีของแต่ละปี ตลอดอายุของหุ้นกู้ โดย ณ วันที่ 31 ธันวาคม พ.ศ. 2566 อัตราส่วนดังกล่าวมีค่าเท่ากับ 2.84 เท่า ทั้งนี้ โปรดพิจารณาค่าจำกัดความของ "หนี้สิน" (Debt) และ "ส่วนของผู้ถือหุ้น" (Shareholders' Equity) รวมถึงรายละเอียดเพิ่มเติมในข้อ 7.2.13 ของข้อกำหนดสิทธิสำหรับโครงการหุ้นกู้แบบท้ายแบบ 69-PO-BASE

## ความเสี่ยงของผู้ออกหุ้นกู้

- ความเสี่ยงด้านเครดิต** ความเสี่ยงที่อาจเกิดจากลูกหนี้ไม่สามารถปฏิบัติตามสัญญา หรือการที่ลูกหนี้มีความเสี่ยงเพิ่มขึ้นในช่วงระหว่างการกู้ยืมทำให้มีโอกาสที่จะไม่สามารถชำระหนี้ได้ตามสัญญา
- ความเสี่ยงจากแนวโน้มการเกิดหนี้สูญสูง** การดำเนินธุรกิจให้สินเชื่อของผู้ออกหุ้นกู้มีความเสี่ยงอาจจะเกิดสินเชื่อที่ไม่ก่อให้เกิดรายได้ ("NPL") หากขาดความระมัดระวังในการพิจารณาอนุมัติสินเชื่อ หรือขาดระบบการควบคุมภายในที่ดี
- ความเสี่ยงจากการไม่สามารถติดตามหลักประกันได้** เนื่องจากหลักประกันสินเชื่อโดยส่วนใหญ่ของกลุ่มบริษัท เป็นสิ่งหามทรัพย์ได้แก่ รถจักรยานยนต์ ซึ่งมีความยากในการติดตามหลักประกันหากลูกค้าค้างชำระค่างวด หากกลุ่มบริษัทฯ ไม่สามารถติดตามหลักประกันเพื่อนำมาขายและชำระหนี้ได้ ก็ส่งผลกระทบต่อธุรกิจ ฐานะการเงินและผลการดำเนินงานของกลุ่มบริษัทฯ โดยตรง
- ความเสี่ยงจากการพึ่งพิงผู้ถือหุ้นรายใหญ่** ปัจจุบัน บริษัทฯ ได้รับเงินทุนจากกลุ่มบริษัทฯ ซึ่งเป็นผู้ถือหุ้นใหญ่ โดย ณ วันที่ 14 มีนาคม 2567 ถือหุ้นร้อยละ 72.05 ของทุนชำระแล้ว ในขณะที่เดียวกันกลุ่มบริษัทฯ ได้ให้เงินกู้ยืมกับบริษัท ทำให้มีความเสี่ยงในการพึ่งพิงเงินทุนจากผู้ถือหุ้นรายใหญ่ อย่างไรก็ตาม บริษัทฯ จึงเตรียมการระดมทุนผ่านตลาดตราสารหนี้และเงินกู้ยืมจากสถาบันการเงิน
- ความเสี่ยงจากการแข่งขันในอุตสาหกรรม** ธุรกิจของผู้ออกหุ้นกู้เป็นธุรกิจที่ไม่ต้องมีการลงทุนในเครื่องมือ และอุปกรณ์สำหรับการดำเนินงานเป็นจำนวนมาก และไม่จำเป็นต้องได้รับอนุญาตจากหน่วยงานใด ทำให้ผู้ประกอบการรายใหม่สามารถเข้ามาแข่งขันได้โดยไม่มีข้อจำกัด เพียงมีแหล่งเงินทุนสำหรับการปล่อยสินเชื่อเท่านั้น ทำให้มีคู่แข่งรายใหม่เข้ามาในอุตสาหกรรมมากขึ้น

(ทั้งนี้ ผู้ลงทุนสามารถศึกษาความเสี่ยงของผู้ออกหุ้นกู้เพิ่มเติมได้ในแบบแสดงรายการข้อมูลการเสนอขายตราสารหนี้ (แบบ 69-PO-BASE) และหนังสือชี้ชวน สำหรับโครงการตราสารหนี้ ส่วนที่ 2 ผู้ออกตราสารหนี้ หัวข้อ 2.1(2) การบริหารจัดการความเสี่ยง)

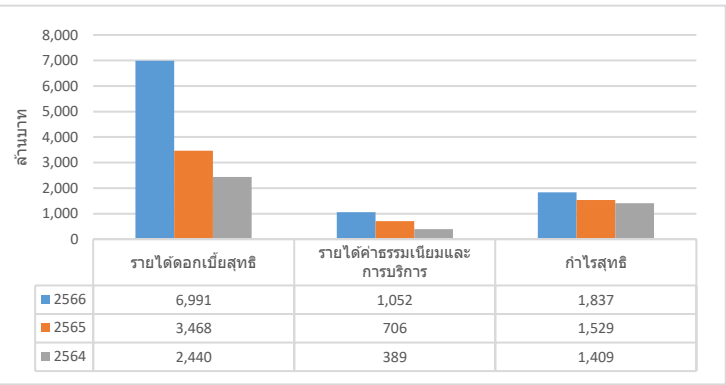
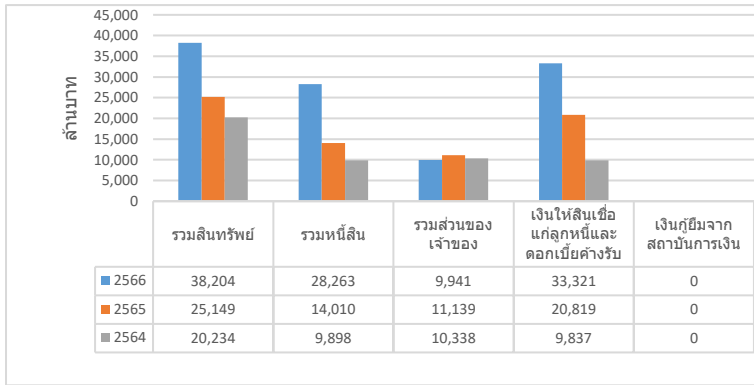
หนังสือชี้ชวน  
โครงการตราสารหนี้  
SCAN HERE



หนังสือชี้ชวน  
หุ้นกู้ที่เสนอขายครั้งนี้  
SCAN HERE

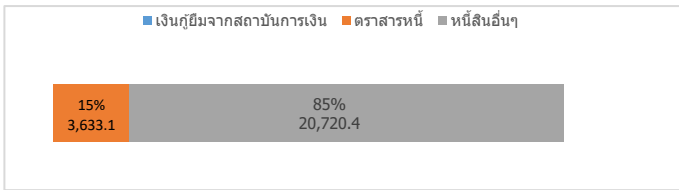


# สรุปฐานะการเงินและผลการดำเนินงานตามงบการเงินรวมย้อนหลัง 2 ปี และไตรมาส 1 ถึงไตรมาสล่าสุด หรือเท่าที่มีผลการดำเนินงานจริง



## สัดส่วนหนี้ที่มีภาระดอกเบี้ยของผู้ถือหุ้น

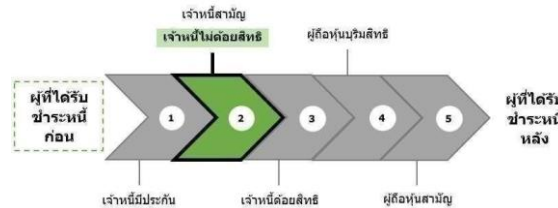
ณ 31 ธันวาคม พ.ศ. 2566



หนี้สินอื่น ๆ เช่น หนี้สินตามสัญญาเช่า เงินกู้ยืมจากกิจการที่เกี่ยวข้องกัน

## ลำดับการได้รับชำระหนี้

เมื่อผู้ถือหุ้นถูกพิทักษ์ทรัพย์ ถูกศาลพิพากษาให้ล้มละลาย หรือมีการชำระบัญชีเพื่อการเลิกบริษัท



## ลักษณะพิเศษและความเสี่ยงสำคัญของหุ้น

- การลงทุนในหุ้นไม่ใช่การฝากเงิน
- การจัดอันดับความน่าเชื่อถือของหุ้นเป็นเพียงข้อมูลประกอบการตัดสินใจลงทุนเท่านั้น มิใช่สิ่งชี้้นำการซื้อขายตราสารหนี้ที่เสนอขาย และไม่ได้เป็นการรับประกันความสามารถในการชำระหนี้ของผู้ถือหุ้น
- ตลาดตราสารหนี้ในประเทศไทยมีสภาพคล่องต่ำ การขายตราสารก่อนครบกำหนดได้ถอนในตลาดรองนั้นอาจได้รับมูลค่าขายตราสารลดลงหรือเพิ่มขึ้นได้ โดยขึ้นอยู่กับสภาพและความต้องการของตลาดในขณะนั้น
- ผู้ลงทุนอาจต้องพร้อมถือหุ้นจนครบกำหนด เนื่องจากการขายก่อนครบกำหนดอาจทำได้ยาก หรือขายได้ต่ำกว่ามูลค่าที่ตราไว้หรือราคาที่ซื้อ

(โปรดศึกษารายละเอียดเพิ่มเติมในส่วนที่ 2 ผู้ถือตราสารหนี้ หัวข้อ 2.1 (2) การบริหารจัดการความเสี่ยง ของแบบแสดงรายการข้อมูลการเสนอขายตราสารหนี้ (แบบ 69-PO-BASE) และหนังสือชี้ชวน)

## คำเตือนและข้อมูลแจ้งเตือนอื่น

- การอนุมัติจากสำนักงาน ก.ล.ด. ไม่ได้หมายความว่าแนะนำให้ลงทุน ประกันการชำระหนี้ ผลตอบแทน เงินต้น หรือรับรองความถูกต้องของข้อมูล
- ข้อมูลสรุปนี้เป็นส่วนหนึ่งของหนังสือชี้ชวน (filing) สำหรับหุ้นที่ออกในครั้งนี้ ซึ่งเป็นข้อมูลสรุปเกี่ยวกับการเสนอขาย ลักษณะและความเสี่ยงของหุ้นและผู้ถือหุ้น ดังนั้น ผู้ลงทุนต้องวิเคราะห์ความเสี่ยงและศึกษาข้อมูลจากหนังสือชี้ชวน (filing) ดังกล่าว
- ณ วันที่ 9 พฤษภาคม พ.ศ. 2567 ผู้ถือหุ้นไม่มีประวัติการผิดนัดชำระหนี้ดอกเบี้ยหรือเงินต้นของตราสารหนี้ หรือผิดนัดชำระหนี้เงินกู้ยืมจากธนาคารพาณิชย์ บริษัทเงินทุน บริษัทเครดิตฟองซิเอร์ หรือสถาบันการเงินที่มีกฎหมายเฉพาะจัดตั้งขึ้นโดยดูประวัติย้อนหลัง 3 ปีจากบริษัทข้อมูลเครดิตแห่งชาติและงบการเงินที่ตรวจสอบโดยผู้สอบบัญชีรับอนุญาต
- ณ วันที่ 29 เมษายน พ.ศ. 2567 ผู้แทนผู้ถือหุ้นได้แก่ บริษัทหลักทรัพย์ เอเซีย พลัส จำกัด ไม่มีสถานะเป็นเจ้าหนี้ของผู้ถือหุ้น
- ผู้จัดการการจัดจำหน่ายหุ้นมีความเกี่ยวข้องกับหุ้นในลักษณะที่อาจก่อให้เกิด conflict of interest ได้แก่
  - (1) ผู้จัดการการจัดจำหน่ายหุ้นอาจมีการซื้อขายหลักทรัพย์ของผู้ถือหุ้นหรือซื้อขายหรือออกหลักทรัพย์ที่มีการอ้างอิงถึงราคาของหลักทรัพย์ของผู้ถือหุ้น ซึ่งเป็นไปตามธุรกิจปกติของธนาคารพาณิชย์และบริษัทหลักทรัพย์ (แล้วแต่กรณี) ฉะนั้นผู้จัดการการจัดจำหน่ายหุ้น อาจมีสถานะเป็นเจ้าหนี้ และ/หรือผู้ถือหุ้นของผู้ถือหุ้นด้วย
  - (2) บริษัทหลักทรัพย์ กรุงไทย เอ็กซ์สปริง จำกัด และผู้ถือหุ้นมีบุคคลเดียวกันที่ดำรงตำแหน่งกรรมการบริหารของทั้งสองแห่ง โดยนายพินิจ พัวพันธ์ และนายพลพัฒน์ ศรีเปล่ง ดำรงตำแหน่งกรรมการของบริษัทหลักทรัพย์ กรุงไทย เอ็กซ์สปริง จำกัด และดำรงตำแหน่งกรรมการของผู้ถือหุ้นด้วย (ข้อมูล ณ วันที่ 31 มีนาคม พ.ศ. 2567)
  - (3) บริษัทหลักทรัพย์ มียอนด์ จำกัด (มหาชน) และผู้ถือหุ้นมีบุคคลเดียวกันที่ดำรงสถานะเป็นผู้ถือหุ้นใหญ่ โดยนายลูชัย ฤกษ์อนันต์ ถือหุ้นบริษัทหลักทรัพย์ มียอนด์ จำกัด (มหาชน) จำนวน 413,774,066 หุ้นคิดเป็นสัดส่วนร้อยละ 8.19 ของหุ้นที่ออกและเสนอขายและผู้ถือหุ้นของผู้ถือหุ้นจำนวน 42,400,350 หุ้นคิดเป็นสัดส่วนร้อยละ 0.65 ของหุ้นที่ออกและเสนอขาย (ข้อมูล ณ วันที่ 13 มีนาคม พ.ศ. 2567)

ทั้งนี้ โปรดพิจารณารายละเอียดตามที่ระบุไว้ในข้อ 1.1 ผู้จัดการการจัดจำหน่ายหุ้น ส่วนที่ 3 ข้อมูลเกี่ยวกับการเสนอขายหุ้นของแบบแสดงรายการข้อมูลการเสนอขายตราสารหนี้ (แบบ 69-PO-PRICING) และหนังสือชี้ชวน

- หุ้นแต่ละชุดอาจมีอายุของหุ้น และ/หรือ ความเสี่ยงของหุ้นแตกต่างกัน โดยหุ้นที่มีอายุมากกว่าจะมีความเสี่ยงที่สูงกว่า

## Factsheet



## บริษัท ศรีสวัสดิ์ แคปิตอล 1969 จำกัด (มหาชน) ("ผู้ออกหุ้นกู้" หรือ "บริษัท")

ลักษณะการประกอบธุรกิจ: ธุรกิจให้สินเชื่อรายย่อยและสินเชื่อเช่าซื้อ

สถานะการเป็นบริษัทจดทะเบียนในตลาดหลักทรัพย์แห่งประเทศไทย (listed) :  เป็น  ไม่เป็น

เสนอขายหุ้นกู้ระยะยาว ชนิดระบุชื่อผู้ถือ ประเภทไม่ด้อยสิทธิ ไม่มีประกัน และมีผู้แทนผู้ถือหุ้นกู้

## "หุ้นกู้ของบริษัท ศรีสวัสดิ์ แคปิตอล 1969 จำกัด (มหาชน) ครั้งที่ 2/2567 ชุดที่ 3 ครมกำหนดได้ก่อนปี พ.ศ. 2571" ("หุ้นกู้")

เสนอขายระหว่างวันที่ [10 - 12 มิถุนายน] พ.ศ. 2567

## ลักษณะตราสารหนี้

อายุ:	4 ปี
อัตราดอกเบี้ย:	คงที่ร้อยละ 5.05 ต่อปี
งวดการชำระดอกเบี้ย:	จ่ายดอกเบี้ยทุก ๆ 3 เดือน
มูลค่าการเสนอขายรวม:	ไม่เกิน [●] บาท
ผู้แทนผู้ถือหุ้นกู้:	บริษัทหลักทรัพย์ เอเซีย พลัส จำกัด
วัตถุประสงค์การใช้เงิน:	เพื่อขยายธุรกิจและเป็นเงินทุนหมุนเวียนภายในปี พ.ศ. [2567]

## อันดับความน่าเชื่อถือของหุ้นกู้

อันดับ: "BBB+" แนวโน้ม: "Stable"  
เมื่อวันที่: 18 ตุลาคม พ.ศ. 2566 โดย: บริษัท ทริสเรทติ้ง จำกัด

## รายละเอียดสำคัญอื่น

วันออกหุ้นกู้: วันที่ [13 มิถุนายน] พ.ศ. 2567  
วันครบกำหนดได้ก่อนหุ้นกู้: วันที่ [13 มิถุนายน] พ.ศ. 2571  
ประเภทการเสนอขาย: เสนอขายต่อประชาชนเป็นการทั่วไป (โดยให้บุคคลธรรมดาที่เป็นผู้ลงทุนสถาบันจองซื้อในฐานะผู้ลงทุนทั่วไปเท่านั้น)

## ผู้จัดการการจัดจำหน่ายหุ้นกู้:

ธนาคาร ซีไอเอ็มบี ไทย จำกัด (มหาชน)  
บริษัทหลักทรัพย์ กรุงไทย เอ็กซ์สปริง จำกัด  
บริษัทหลักทรัพย์ โกลเบล็ก จำกัด  
บริษัทหลักทรัพย์ เคจีไอ (ประเทศไทย) จำกัด (มหาชน)  
บริษัทหลักทรัพย์ ซีจีเอส อินเตอร์เนชั่นแนล (ประเทศไทย) จำกัด  
บริษัทหลักทรัพย์ ดาโอ (ประเทศไทย) จำกัด (มหาชน)  
บริษัทหลักทรัพย์ ธนชาต จำกัด (มหาชน)  
บริษัทหลักทรัพย์ บียอนด์ จำกัด (มหาชน)  
บริษัทหลักทรัพย์ บลูเบลล์ จำกัด  
บริษัทหลักทรัพย์ พาย จำกัด (มหาชน)  
บริษัทหลักทรัพย์ เมย์แบงก์ (ประเทศไทย) จำกัด (มหาชน)  
บริษัทหลักทรัพย์ หยวนต้า (ประเทศไทย)  
บริษัทหลักทรัพย์ เอเซีย พลัส จำกัด

นายทะเบียนหุ้นกู้: ธนาคาร ซีไอเอ็มบี ไทย จำกัด (มหาชน)

## อัตราส่วนทางการเงินที่สำคัญของผู้ออกหุ้นกู้

อัตราส่วนทางการเงิน	ค่าเฉลี่ยอุตสาหกรรม (ล่าสุด)	ปี 2566	ปี 2565	ปี 2564
ความสามารถในการชำระดอกเบี้ย (Interest coverage ratio : ICR) <sup>2</sup> (เท่า)	N/A	2.30	4.70	8.01
อัตราส่วนหนี้สินที่มีภาระดอกเบี้ยต่อกำไรก่อนดอกเบี้ยจ่ายภาษีเงินได้ ค่าเสื่อมราคา และค่าตัดจำหน่าย (interest bearing debt to EBITDA ratio) (เท่า)	N/A	12.05	5.18	3.05
อัตราส่วนหนี้สินที่มีภาระดอกเบี้ยต่อส่วนของผู้ถือหุ้น (interest bearing debt to equity : IBD/E ratio) <sup>1</sup> (เท่า)	N/A	2.84	0.86	0.52
สัดส่วนสินเชื่อที่ไม่ก่อให้เกิดรายได้ (NPL ratio)	N/A	2.98	1.86	6.98
ค่าเผื่อหนี้สงสัยจะสูญต่อสินเชื่อรวม (allowance for doubtful account to total receivables ratio) (ร้อยละ)	N/A	2.13	1.21	4.72
อัตราผลตอบแทนจากสินทรัพย์ (ROA)	NA	6.59	5.02	5.40

<sup>1</sup> ยิ่งสูงยิ่งแสดงถึงหนี้สินที่สูง <sup>2</sup> ยิ่งสูงยิ่งแสดงถึงความสามารถในการชำระคืนสูง

## ระดับความเสี่ยง

(พิจารณาจากอายุตราสารและอันดับความน่าเชื่อถือ)



## ผลตอบแทนของตราสารอื่นในตลาด (YTM)

หุ้นกู้ที่มีอายุและอันดับความน่าเชื่อถือใกล้เคียงกันให้ผลตอบแทนร้อยละ [●] ต่อปี (ณ [●] พ.ศ. 2567) ซึ่งจัดทำโดยสมาคมตลาดตราสารหนี้ไทย

## ข้อกำหนดในการดำรงอัตราส่วนทางการเงิน

ผู้ออกหุ้นกู้จะดำรงไว้ซึ่งอัตราส่วนของ "หนี้สิน" ต่อ "ส่วนของผู้ถือหุ้น" (Debt to Equity Ratio) เป็นอัตราส่วนไม่เกิน 6:1 ณ วันสิ้นงวดบัญชีของแต่ละปี ตลอดอายุของหุ้นกู้ โดย ณ วันที่ 31 ธันวาคม พ.ศ. 2566 อัตราส่วนดังกล่าวมีค่าเท่ากับ 2.84 เท่า ทั้งนี้ โปรดพิจารณาค่าจำกัดความของ "หนี้สิน" (Debt) และ "ส่วนของผู้ถือหุ้น" (Shareholders' Equity) รวมถึงรายละเอียดเพิ่มเติมในข้อ 7.2.13 ของข้อกำหนดสิทธิสำหรับโครงการหุ้นกู้แบบท้ายแบบ 69-PO-BASE

## ความเสี่ยงของผู้ออกหุ้นกู้

- ความเสี่ยงด้านเครดิต** ความเสี่ยงที่อาจเกิดจากลูกหนี้ไม่สามารถปฏิบัติตามสัญญา หรือการที่ลูกหนี้มีความเสี่ยงเพิ่มขึ้นในช่วงระหว่างการกู้ยืมทำให้มีโอกาสที่จะไม่สามารถชำระหนี้ได้ตามสัญญา
- ความเสี่ยงจากแนวโน้มการเกิดหนี้สูญสูง** การดำเนินธุรกิจให้สินเชื่อของผู้ออกหุ้นกู้มีความเสี่ยงอาจจะเกิดสินเชื่อที่ไม่ก่อให้เกิดรายได้ ("NPL") หากขาดความระมัดระวังในการพิจารณาอนุมัติสินเชื่อ หรือขาดระบบการควบคุมภายในที่ดี
- ความเสี่ยงจากการไม่สามารถติดตามหลักประกันได้** เนื่องจากหลักประกันสินเชื่อโดยส่วนใหญ่ของกลุ่มบริษัท เป็นสิ่งหามทรัพย์ได้แก่ รถจักรยานยนต์ ซึ่งมีความยากในการติดตามหลักประกันหากลูกค้าค้างชำระค่างวด หากกลุ่มบริษัทฯ ไม่สามารถติดตามหลักประกันเพื่อนำมาขายและชำระหนี้ได้ ก็ส่งผลกระทบต่อธุรกิจ ฐานะการเงินและผลการดำเนินงานของกลุ่มบริษัทฯ โดยตรง
- ความเสี่ยงจากการพึ่งพิงผู้ถือหุ้นรายใหญ่** ปัจจุบัน บริษัทฯ ได้รับเงินทุนจากกลุ่มบริษัทฯ ซึ่งเป็นผู้ถือหุ้นใหญ่ โดย ณ วันที่ 14 มีนาคม 2567 ถือหุ้นร้อยละ 72.05 ของทุนชำระแล้ว ในขณะที่เดียวกันกลุ่มบริษัทฯ ได้ให้เงินกู้ยืมกับบริษัท ทำให้มีความเสี่ยงในการพึ่งพิงเงินทุนจากผู้ถือหุ้นรายใหญ่ อย่างไรก็ตาม บริษัทฯ จึงเตรียมการระดมทุนผ่านตลาดตราสารหนี้และเงินกู้ยืมจากสถาบันการเงิน
- ความเสี่ยงจากการแข่งขันในอุตสาหกรรม** ธุรกิจของผู้ออกหุ้นกู้เป็นธุรกิจที่ไม่ต้องมีการลงทุนในเครื่องมือ และอุปกรณ์สำหรับการดำเนินงานเป็นจำนวนมาก และไม่จำเป็นต้องได้รับอนุญาตจากหน่วยงานใด ทำให้ผู้ประกอบการรายใหม่สามารถเข้ามาแข่งขันได้โดยไม่มีข้อจำกัด เพียงมีแหล่งเงินทุนสำหรับการปล่อยสินเชื่อเท่านั้น ทำให้มีคู่แข่งรายใหม่เข้ามาในอุตสาหกรรมมากขึ้น

(ทั้งนี้ ผู้ลงทุนสามารถศึกษาความเสี่ยงของผู้ออกหุ้นกู้เพิ่มเติมได้ในแบบแสดงรายการข้อมูลการเสนอขายตราสารหนี้ (แบบ 69-PO-BASE) และหนังสือชี้ชวน สำหรับโครงการตราสารหนี้ ส่วนที่ 2 ผู้ออกตราสารหนี้ หัวข้อ 2.1(2) การบริหารจัดการความเสี่ยง)

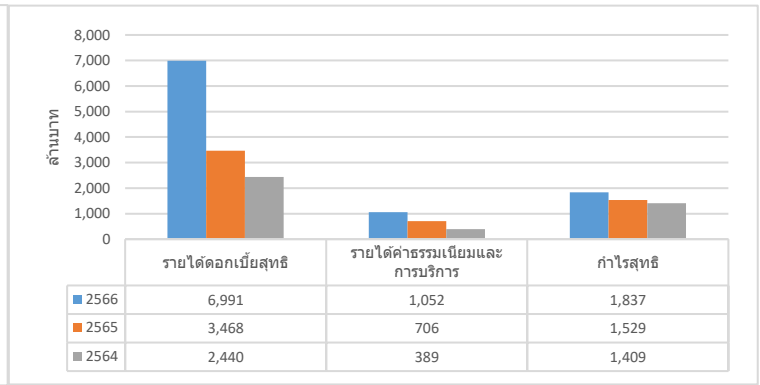
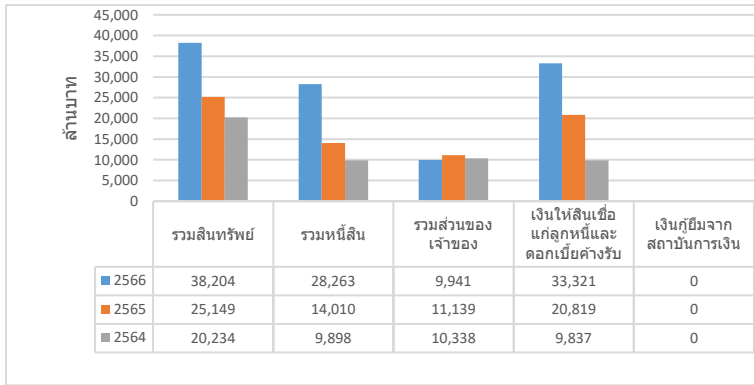
หนังสือชี้ชวน  
โครงการตราสารหนี้  
SCAN HERE



หนังสือชี้ชวน  
หุ้นกู้ที่เสนอขายครั้งนี้  
SCAN HERE

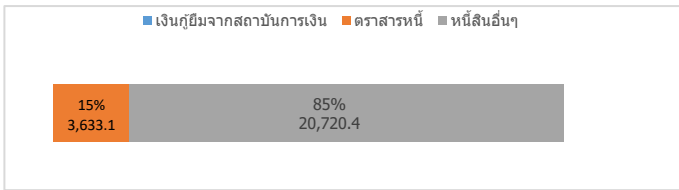


# สรุปฐานะการเงินและผลการดำเนินงานตามงบการเงินรวมย้อนหลัง 2 ปี และไตรมาส 1 ถึงไตรมาสล่าสุด หรือเท่าที่มีผลการดำเนินงานจริง



## สัดส่วนหนี้ที่มีภาระดอกเบี้ยของผู้ถือหุ้นกู้

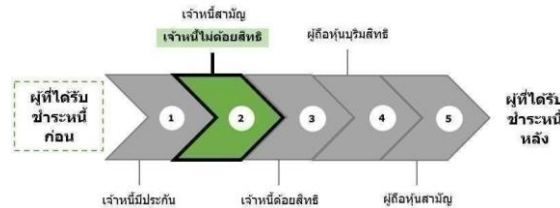
ณ 31 ธันวาคม พ.ศ. 2566



หนี้สินอื่นๆ เช่น หนี้สินตามสัญญาเช่า เงินกู้ยืมจากกิจการที่เกี่ยวข้องกัน

## ลำดับการได้รับชำระหนี้

เมื่อผู้ออกหุ้นกู้ถูกพิทักษ์ทรัพย์ ถูกศาลพิพากษาให้ล้มละลาย หรือมีการชำระบัญชีเพื่อการเลิกบริษัท



## ลักษณะพิเศษและความเสี่ยงสำคัญของหุ้นกู้

- การลงทุนในหุ้นกู้ไม่ใช่การฝากเงิน
- การจัดอันดับความน่าเชื่อถือของหุ้นกู้เป็นเพียงข้อมูลประกอบการตัดสินใจลงทุนเท่านั้น มิใช่สิ่งชี้้นำการซื้อขายตราสารหนี้ที่เสนอขาย และไม่ได้เป็นการรับประกันความสามารถในการชำระหนี้ของผู้ออกหุ้นกู้
- ตลาดตราสารหนี้ในประเทศไทยมีสภาพคล่องต่ำ การขายตราสารก่อนครบกำหนดได้ถอนในตลาดรองนั้นอาจได้รับมูลค่าขายตราสารลดลงหรือเพิ่มขึ้นได้ โดยขึ้นอยู่กับสถานะและความต้องการของตลาดในขณะนั้น
- ผู้ลงทุนอาจต้องพร้อมถือหุ้นกู้จนครบกำหนด เนื่องจากการขายก่อนครบกำหนดอาจทำได้ยาก หรือขายได้ต่ำกว่ามูลค่าที่ตราไว้หรือราคาที่ซื้อมา

(โปรดศึกษารายละเอียดเพิ่มเติมในส่วนที่ 2 ผู้ออกตราสารหนี้ หัวข้อ 2.1 (2) การบริหารจัดการความเสี่ยง ของแบบแสดงรายการข้อมูลการเสนอขายตราสารหนี้ (แบบ 69-PO-BASE) และหนังสือชี้ชวน)

## คำเตือนและข้อมูลแจ้งเตือนอื่น

- การอนุมัติจากสำนักงาน ก.ล.ด. ไม่ได้หมายความว่าแนะนำให้ลงทุน ประกันการชำระหนี้ ผลตอบแทน เงินต้น หรือรับรองความถูกต้องของข้อมูล
- ข้อมูลสรุปนี้เป็นส่วนหนึ่งของหนังสือชี้ชวน (filing) สำหรับหุ้นกู้ที่ออกในครั้งนี้ ซึ่งเป็นข้อมูลสรุปเกี่ยวกับการเสนอขาย ลักษณะและความเสี่ยงของหุ้นกู้และผู้ออกหุ้นกู้ ดังนั้น ผู้ลงทุนต้องวิเคราะห์ความเสี่ยงและศึกษาข้อมูลจากหนังสือชี้ชวน (filing) ดังกล่าว
- ณ วันที่ 9 พฤษภาคม พ.ศ. 2567 ผู้ออกหุ้นกู้ไม่มีประวัติการผิดนัดชำระหนี้ดอกเบี้ยหรือเงินต้นของตราสารหนี้ หรือผิดนัดชำระหนี้เงินกู้ยืมจากธนาคารพาณิชย์ บริษัทเงินทุน บริษัทเครดิตฟองซิเอร์ หรือสถาบันการเงินที่มีกฎหมายเฉพาะจัดตั้งขึ้นโดยดูประวัติย้อนหลัง 3 ปีจากบริษัทข้อมูลเครดิตแห่งชาติและงบการเงินที่ตรวจสอบโดยผู้สอบบัญชีรับอนุญาต
- ณ วันที่ 29 เมษายน พ.ศ. 2567 ผู้แทนผู้ถือหุ้นกู้ได้แก่ บริษัทหลักทรัพย์ เอเซีย พลัส จำกัด ไม่มีสถานะเป็นเจ้าหนี้ของผู้ออกหุ้นกู้
- ผู้จัดการการจัดจำหน่ายหุ้นกู้มีความเกี่ยวข้องกับผู้ออกหุ้นกู้ในลักษณะที่อาจก่อให้เกิด conflict of interest ได้แก่
  - (1) ผู้จัดการการจัดจำหน่ายหุ้นกู้ อาจมีการทำการซื้อขายหลักทรัพย์ของผู้ออกหุ้นกู้หรือซื้อขายหรือออกหลักทรัพย์ที่มีการอ้างอิงถึงราคาของหลักทรัพย์ของผู้ออกหุ้นกู้ ซึ่งเป็นไปตามธุรกิจปกติของธนาคารพาณิชย์และบริษัทหลักทรัพย์ (แล้วแต่กรณี) ฉะนั้นผู้จัดการการจัดจำหน่ายหุ้นกู้ อาจมีสถานะเป็นเจ้าหนี้ และ/หรือผู้ถือหุ้นของผู้ออกหุ้นกู้ด้วย
  - (2) บริษัทหลักทรัพย์ กรุงไทย เอ็กซ์สปริง จำกัด และผู้ออกหุ้นกู้มีบุคคลเดียวกันที่ดำรงตำแหน่งกรรมการบริหารของทั้งสองแห่ง โดยนายพินิจ พัวพันธ์ และนายพลพัฒน์ ศรีเปล่ง ดำรงตำแหน่งกรรมการของบริษัทหลักทรัพย์ กรุงไทย เอ็กซ์สปริง จำกัด และดำรงตำแหน่งกรรมการของผู้ออกหุ้นกู้ด้วย (ข้อมูล ณ วันที่ 31 มีนาคม พ.ศ. 2567)
  - (3) บริษัทหลักทรัพย์ มียอนด์ จำกัด (มหาชน) และผู้ออกหุ้นกู้มีบุคคลเดียวกันที่ดำรงสถานะเป็นผู้ถือหุ้นใหญ่ โดยนายลูชัย ฤกษ์อนันต์ ถือหุ้นบริษัทหลักทรัพย์ มียอนด์ จำกัด (มหาชน) จำนวน 413,774,066 หุ้นคิดเป็นสัดส่วนร้อยละ 8.19 ของหุ้นที่ออกและเสนอขายและถือหุ้นของผู้ออกหุ้นกู้จำนวน 42,400,350 หุ้นคิดเป็นสัดส่วนร้อยละ 0.65 ของหุ้นที่ออกและเสนอขาย (ข้อมูล ณ วันที่ 13 มีนาคม พ.ศ. 2567)

ทั้งนี้ โปรดพิจารณารายละเอียดตามที่ระบุไว้ในข้อ 1.1 ผู้จัดการการจัดจำหน่ายหุ้นกู้ ส่วนที่ 3 ข้อมูลเกี่ยวกับการเสนอขายหุ้นกู้ของแบบแสดงรายการข้อมูลการเสนอขายตราสารหนี้ (แบบ 69-PO-PRICING) และร่างหนังสือชี้ชวน

- หุ้นกู้แต่ละชุดอาจมีอายุของหุ้นกู้ และ/หรือ ความเสี่ยงของหุ้นกู้แตกต่างกัน โดยหุ้นกู้ที่มีอายุมากกว่าจะมีความเสี่ยงที่สูงกว่า