

Factsheet



บริษัท ซุปเปอร์ เอนเนอร์ยี คอร์เปอเรชั่น จำกัด (มหาชน)

ลักษณะการประกอบธุรกิจ: ประกอบธุรกิจผลิตและจำหน่ายไฟฟ้าจากโรงไฟฟ้าพลังงานทดแทน

สถานะการเป็นบริษัทจดทะเบียนในตลาดหลักทรัพย์แห่งประเทศไทย (Listed) : เป็น ไม่เป็น

เสนอขายหุ้นระยะยาวชนิดระบุชื่อผู้ถือ มีผู้แทนผู้ถือหุ้นกู้ ไม่ด้อยสิทธิ ไม่มีประกัน และไม่สามารถขอไถ่ถอนก่อนครบกำหนด

"หุ้นกู้เสี่ยงสูงของบริษัท ซุปเปอร์ เอนเนอร์ยี คอร์เปอเรชั่น จำกัด (มหาชน) ครั้งที่ 2/2567

ครบกำหนดไถ่ถอนปี พ.ศ. 2569"

เสนอขายวันที่ 1 – 3 ตุลาคม 2567


ลักษณะตราสาร

อายุ	2 ปี
อัตราดอกเบี้ย	คงที่เท่ากับ 5.50% ต่อปี
งวดการชำระดอกเบี้ย	ชำระดอกเบี้ยทุก 3 เดือน
การไถ่ถอนก่อนกำหนด	ไม่มี
มูลค่าการเสนอขายรวม	ไม่เกิน [•] ล้านบาท โดยมีหุ้นกู้สำรองเพิ่มเติมไม่เกิน [•] ล้านบาท รวมเป็นหุ้นกู้ไม่เกิน [•] ล้านบาท
หลักประกัน/ผู้ค้ำประกัน	ไม่มี
ผู้แทนผู้ถือหุ้นกู้	ธนาคารกรุงเทพ จำกัด (มหาชน) ซึ่งมีสถานะเป็นเจ้าหนี้ของผู้ออกหุ้นกู้ด้วย
วัตถุประสงค์การใช้เงิน	เพื่อชำระคืนหุ้นกู้ จำนวน [•] ล้านบาท

รายละเอียดสำคัญอื่น

วันที่ออกตราสาร	4 ตุลาคม 2567
วันที่ครบกำหนดอายุ	4 ตุลาคม 2569
ประเภทการเสนอขาย	ผู้ลงทุนสถาบัน และ/หรือผู้ลงทุนรายใหญ่
ผู้จัดการการจัดจำหน่ายหุ้นกู้	บริษัทหลักทรัพย์ หยวนต้า (ประเทศไทย) จำกัด บริษัทหลักทรัพย์ เคจีไอ (ประเทศไทย) จำกัด (มหาชน) บริษัทหลักทรัพย์ เอเชีย พลัส จำกัด บริษัทหลักทรัพย์ กรุงไทย เอ็กซ์สปริง จำกัด บริษัทหลักทรัพย์ ดาโอ (ประเทศไทย) จำกัด (มหาชน) บริษัทหลักทรัพย์ เมย์แบงก์ (ประเทศไทย) จำกัด (มหาชน) บริษัทหลักทรัพย์ บลูเบลล์ จำกัด บริษัทหลักทรัพย์ โกลเบล็ก จำกัด และบริษัทหลักทรัพย์ บียอนด์ จำกัด (มหาชน)
นายทะเบียนหุ้นกู้	ธนาคารกรุงเทพ จำกัด (มหาชน)

อันดับความน่าเชื่อถือ

อันดับความน่าเชื่อถือของผู้ออกหุ้นกู้ระดับ BBB แนวโน้ม Stable  เมื่อวันที่ 21 พฤศจิกายน 2566 โดยบริษัท ทริสเรทติ้ง จำกัด

ความเสี่ยงของผู้ออก

1. การดำรงอัตราส่วนทางการเงิน: ตามสัญญากู้ยืมเงิน บริษัทและบริษัทย่อย 33 แห่งต้องดำรงอัตราส่วนหนี้สินสุทธิต่อส่วนของผู้ถือหุ้นไม่เกิน 2.0-3.2 เท่า และความสามารถในการชำระหนี้ (DSCR) แต่ละปีไม่ต่ำกว่า 1.0-1.2 เท่า และบริษัทและบริษัทย่อย 2 แห่งต้องดำรง DSCR ทุกครั้งปีไม่ต่ำกว่า 1.1-1.2 เท่า โดย DSCR ของบริษัท ณ 31 ธ.ค.66 และ 30 มิ.ย.67 เท่ากับ 0.80 เท่าและ 0.75 เท่าตามลำดับ ซึ่งน้อยกว่า 1.2 เท่าตามที่สัญญากำหนด และบริษัทย่อยบางแห่งไม่สามารถดำรง DSCR ได้อย่างไรก็ตาม กลุ่มบริษัทได้รับหนังสือยินยอมจากเจ้าหนี้สถาบันการเงินในการผ่อนผันการดำรงอัตราส่วนทางการเงินแล้ว โดยการผ่อนผันดังกล่าวไม่ได้เป็นการผิดเงื่อนไขสัญญาเงินกู้สำหรับการเงิน ณ 31 ธ.ค.66 และ 30 มิ.ย.67 ซึ่งไม่มีผลต่อการเรียกชำระคืนหนี้เงินกู้ นอกจากนี้ อัตราส่วนหนี้สินที่มีภาระดอกเบี้ยต่อส่วนของผู้ถือหุ้นของบริษัท ณ 31 ธ.ค.66 และ 30 มิ.ย.67 อยู่ที่ 2.48 เท่าและ 2.36 เท่าตามลำดับ ซึ่งไม่เกิน 3:1 ตามที่ระบุในข้อกำหนดสิทธิฯ

2. การด้อยสิทธิเชิงโครงสร้าง: ณ 30 มิ.ย.67 หนี้ที่มีลำดับการได้รับชำระคืนก่อนต่อหนี้ที่มีภาระดอกเบี้ยรวมอยู่ที่ร้อยละ 83 ทำให้เจ้าหนี้ที่ไม่มีหลักประกันด้อยสิทธิกว่าเจ้าหนี้ที่มีลำดับการได้รับชำระคืนก่อนอย่างมีนัยสำคัญ ผู้ถือหุ้นกู้จึงมีโอกาสไม่ได้รับชำระคืนเงินต้นและดอกเบี้ยหากบริษัทมีทรัพย์สินไม่เพียงพอชำระหนี้ในกรณีที่เกิดเหตุผิดนัดชำระหนี้ ทั้งนี้ ทรัพย์สินที่ปลอดภาระผูกพันตามงบการเงินเฉพาะกิจการมีจำนวน 34 ล้านบาท และหนี้สินไม่มีประกันที่มีภาระดอกเบี้ยมีจำนวน 7,567 ล้านบาท

3. การลงทุนในโครงการใหม่ในอนาคต: บริษัทมีแผนการลงทุนในโครงการโรงไฟฟ้าใหม่ๆ อย่างต่อเนื่องในอนาคต จึงมีความเสี่ยงหากโครงการโรงไฟฟ้าต่างๆ ไม่สำเร็จลุล่วงตามแผนงานที่วางไว้ หรือผลประกอบการอาจไม่เป็นไปตามที่คาดการณ์ไว้

4. Roll Over Risk: บริษัทมีโครงการลงทุนขนาดใหญ่ในอนาคตหลายโครงการ ซึ่งจะต้องใช้เม็ดเงินทั้งจากกระแสเงินสดภายในกิจการ และการกู้ยืมเงินจากสถาบันการเงิน บริษัทจึงอาจต้องจัดเตรียมกระแสเงินสดเพื่อเสริมสภาพคล่องของบริษัทในช่วง 1 – 3 ปีข้างหน้า บริษัทจึงอาจจำเป็นต้องออกและเสนอขายหุ้นกู้ใหม่เพื่อชำระคืนหุ้นกู้เดิมที่จะครบกำหนด (Roll Over)

5. การเป็น Holding Company: บริษัทประกอบธุรกิจโดยการถือหุ้นในบริษัทย่อย และ/หรือบริษัทรวม (Holding Company) แผลงที่มาของเงินที่ใช้ชำระคืนหนี้จึงไม่ได้มาจากธุรกิจของตนเองแต่ขึ้นกับความสามารถในการประกอบธุรกิจของบริษัทย่อยและบริษัทรวมเป็นหลัก

(รายละเอียดตามส่วนที่ 3.2(2) การบริหารจัดการความเสี่ยง)

หนังสือชี้ชวน
(filing)
SCAN HERE



อัตราส่วนทางการเงินที่สำคัญของผู้ออก

อัตราส่วนทางการเงิน (เท่า)	ค่าเฉลี่ยอุตสาหกรรม (ล่าสุด)	งวด 6 เดือน ปี 2567	ปี 2566	ปี 2565
อัตราส่วนสภาพคล่อง ¹ (เท่า)	N/A	0.35	0.20	0.21
ความสามารถในการชำระดอกเบี้ย ¹ (เท่า)	N/A	1.70	1.81	2.42
หนี้สินที่มีภาระดอกเบี้ยต่อกำไรก่อนดอกเบี้ยจ่าย ภาษีเงินได้ ค่าเสื่อมราคา และค่าตัดจำหน่าย ² (เท่า)	N/A	8.31	7.83	8.18
ความสามารถในการชำระภาระผูกพัน ¹ (เท่า)	N/A	0.24	0.31	0.31
หนี้สินรวมต่อส่วนของผู้ถือหุ้นรวม ² (เท่า)	N/A	2.80	2.72	2.90
หนี้สินที่มีภาระดอกเบี้ยต่อส่วนของผู้ถือหุ้นรวม ² (เท่า) (ตามข้อกำหนดสิทธิ)	N/A	2.36	2.48	2.65
หนี้สินที่มีภาระดอกเบี้ยที่ครบกำหนดภายใน 1 ปีต่อหนี้สินที่มีภาระดอกเบี้ย ² (ร้อยละ)	N/A	50.77	40.72	39.95
เงินกู้ยืมจากสถาบันการเงินต่อหนี้สินที่มีภาระดอกเบี้ย (ร้อยละ)	N/A	83.34	83.40	83.36
วงจรกิจจ (วัน)	N/A	(128.75)	(149.05)	(298.10)
ระยะเวลาขายสินค้าเฉลี่ย (วัน)	N/A	2.75	3.21	3.62
ระยะเวลาเก็บหนี้เฉลี่ย (วัน)	N/A	73.04	53.55	35.46
ระยะเวลาชำระหนี้เจ้าหนี้การค้าเฉลี่ย (วัน)	N/A	204.54	205.80	337.18
อัตรากำไรจากการดำเนินงาน (ร้อยละ)	N/A	57.82	36.65	39.32
อัตราผลตอบแทนจากสินทรัพย์ (ร้อยละ)	N/A	3.24	4.12	4.35
อัตราส่วนผลตอบแทนผู้ถือหุ้น (ร้อยละ)	N/A	12.18	15.72	16.64

¹ยิ่งสูงยิ่งแสดงถึงความสามารถในการชำระคืนสูง

²ยิ่งสูงยิ่งแสดงถึงหนี้สินที่สูง

ระดับความเสี่ยง

(พิจารณาจากอายุตราสารและอันดับความน่าเชื่อถือ)



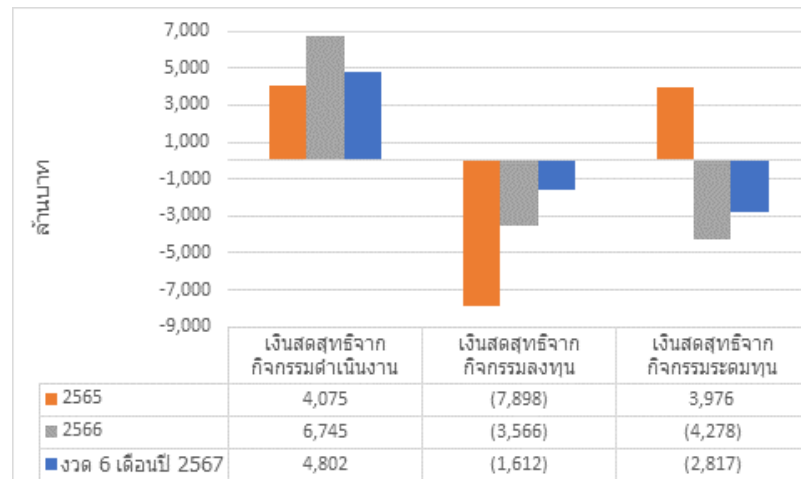
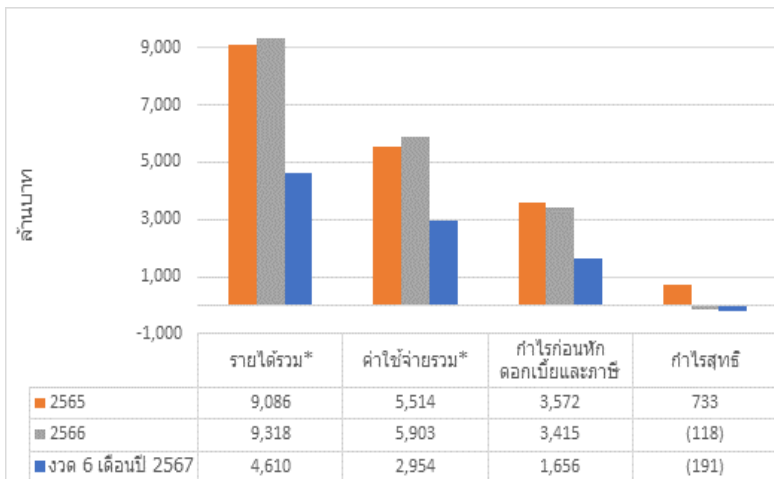
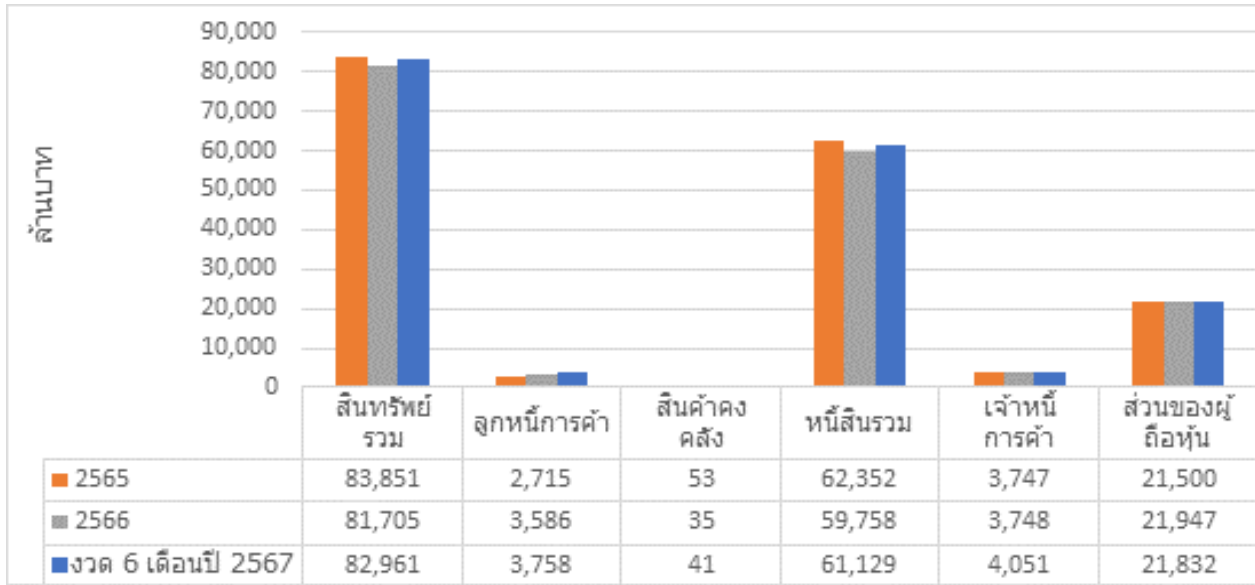
ผลตอบแทนของตราสารรุ่นอื่นในตลาด (YTM)

ไม่มีข้อมูล

ข้อกำหนดในการดำรงอัตราส่วนทางการเงิน

ผู้ออกหุ้นกู้จะดำรงไว้ซึ่งอัตราส่วนหนี้สินที่มีภาระดอกเบี้ยต่อส่วนของผู้ถือหุ้นตามที่นิยามในข้อกำหนดสิทธิของผู้ออกหุ้นกู้ ในอัตราส่วนไม่เกิน 3:1 ณ วันที่ 31 ธันวาคมในแต่ละปี

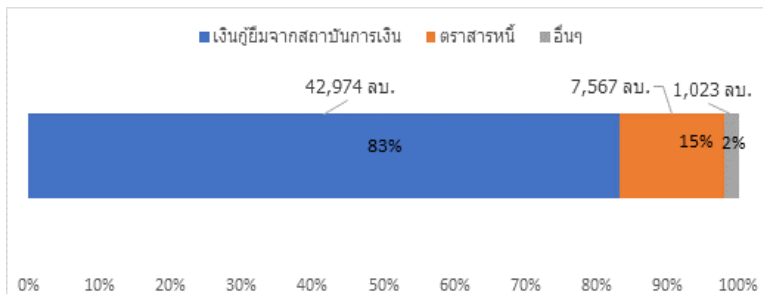
สรุปฐานะการเงินและผลการดำเนินงานตามงบการเงินรวมย้อนหลัง 2 ปีและตั้งแต่ไตรมาส 1 ถึงไตรมาสล่าสุดหรือเท่าที่มีผลการดำเนินงานจริง



*หมายเหตุ: รายได้รวม หมายถึง รายได้ทั้งหมดอันรวมถึงกำไรจากการวัดมูลค่าด้วยวิธีธรรมและกำไรจากเงินลงทุนในบริษัทร่วม สุทธิจากกำไร (ขาดทุน) จากอัตราแลกเปลี่ยนเงินตราต่างประเทศ
ค่าใช้จ่ายรวม หมายถึง ต้นทุนและค่าใช้จ่ายทั้งหมด แต่ไม่รวมต้นทุนทางการเงินและภาษีเงินได้

สัดส่วนหนี้ที่มีภาระดอกเบี้ยของผู้ออก

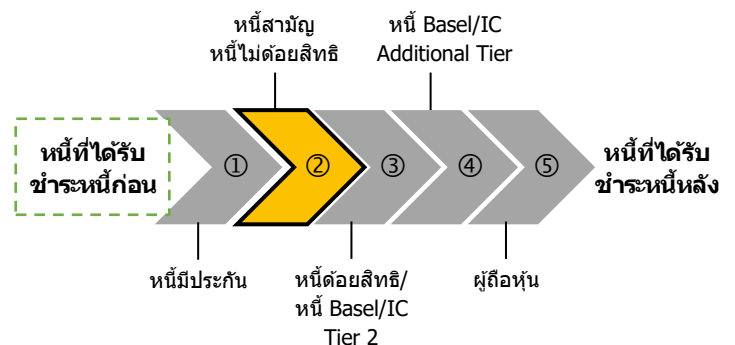
ณ วันที่ 30 มิถุนายน 2567



* รายการอื่น ได้แก่ หนี้สินตามสัญญาเช่า เงินกู้ยืมระยะสั้นจากบุคคลและกิจการที่เกี่ยวข้องกัน และเงินกู้ยืมระยะสั้นจากบุคคลหรือกิจการอื่น

ลำดับการได้รับชำระหนี้

เมื่อผู้ออกถูกพิทักษ์ทรัพย์ ถูกศาลพิพากษาให้ล้มละลายหรือมีการชำระบัญชีเพื่อการเลิกบริษัท



ลักษณะพิเศษและความเสี่ยงสำคัญของตราสาร

1. ตราสารหนี้ได้มีการจำกัดให้เสนอขายและเปลี่ยนมือได้เฉพาะต่อในกลุ่มผู้ลงทุนสถาบัน และ/หรือ ผู้ลงทุนรายใหญ่เท่านั้น ผู้ถือหุ้นจะไม่สามารถขายหรือโอนหุ้นกู้ให้แก่บุคคลใดๆ ที่ไม่ได้จัดอยู่ในกลุ่มผู้ลงทุนดังกล่าวได้
 2. อันดับความน่าเชื่อถือของผู้ออกหุ้นกู้เป็นเพียงข้อมูลประกอบการตัดสินใจลงทุนเท่านั้น มิใช่สิ่งชี้้นำการซื้อขายหุ้นกู้ และไม่ได้เป็นการรับประกันความสามารถในการชำระหนี้ของผู้ออกตราสาร
 3. การลงทุนในตราสารหนี้ไม่ใช่การฝากเงิน ผู้ลงทุนต้องพิจารณาความสามารถในการชำระคืนของผู้ออกหุ้นกู้อย่างรอบคอบ
 4. เนื่องจากการซื้อขายเปลี่ยนมือของตราสารในตลาดรองอาจมีไม่มาก ผู้ถือหุ้นกู้ อาจไม่สามารถขายหุ้นกู้ในตลาดรองก่อนครบกำหนดไถ่ถอนได้ทันทีในราคาที่ต้องการ
 5. ทรัพย์สินที่ไม่มีภาระผูกพันตามงบการเงินเฉพาะกิจการมีจำนวน 34 ล้านบาท คิดเป็นสัดส่วนร้อยละ 0.08 ของสินทรัพย์รวมตามงบการเงินเฉพาะกิจการของบริษัท
 6. ตราสารหนี้ไม่มีข้อจำกัดในการก่อภาระผูกพันเหนือทรัพย์สินเพิ่มเติม ดังนั้น หากผู้ออกหุ้นกู้นำทรัพย์สินที่ไม่มีภาระผูกพันไปก่อภาระผูกพันภายหลังการเสนอขายตราสารหนี้ ผู้ลงทุนในหุ้นกู้ไม่มีประกันอาจมีสิทธิ์ที่ต่ำกว่าเจ้าหนี้ที่มีบุริมสิทธิเหนือทรัพย์สินดังกล่าวได้
- (รายละเอียดตามแบบ Filing และร่างหนังสือชี้ชวนในส่วนที่ 3.2 (2) การบริหารจัดการความเสี่ยง)

คำเตือนและข้อมูลแจ้งเตือนอื่น

1. การอนุมัติจากสำนักงาน ก.ล.ด. ไม่ได้หมายความว่าแนะนำให้ลงทุน ประกันการชำระหนี้ ผลตอบแทน เงินต้น หรือรับรองความถูกต้องของข้อมูล
2. ข้อมูลสรุปนี้เป็นส่วนหนึ่งของแบบ Filing และร่างหนังสือชี้ชวน ซึ่งเป็นเพียงข้อมูลสรุปเกี่ยวกับการเสนอขาย ลักษณะและความเสี่ยงของหลักทรัพย์และบริษัทที่ออกและเสนอขายหลักทรัพย์ ดังนั้น ผู้ลงทุนต้องวิเคราะห์ความเสี่ยงและศึกษาข้อมูลจากแบบ Filing และร่างหนังสือชี้ชวน
3. ประวัติผิดนัดชำระหนี้ ไม่มี มี
บริษัทไม่มีประวัติการผิดนัดชำระหนี้เงินต้นหรือดอกเบี้ยของตราสารหนี้ หรือผิดนัดชำระหนี้เงินกู้ยืมจากธนาคารพาณิชย์ บริษัทเงินทุน บริษัทเครดิตฟองซิเอร์ หรือสถาบันการเงินที่มีกฎหมายเฉพาะจัดตั้งขึ้น โดยดูประวัติย้อนหลัง 3 ปีจากบริษัทข้อมูลเครดิตแห่งชาติ และงบการเงินที่ตรวจสอบโดยผู้สอบบัญชีรับอนุญาต
4. ผู้แทนผู้ถือหุ้นผู้มีสถานะเป็นเจ้าหนี้ของผู้ออกตราสารหนี้
5. บริษัทหลักทรัพย์ หยวนต้า (ประเทศไทย) จำกัด บริษัทหลักทรัพย์ เคจีไอ (ประเทศไทย) จำกัด (มหาชน) บริษัทหลักทรัพย์ เอเชีย พลัส จำกัด บริษัทหลักทรัพย์ เมย์แบงก์ (ประเทศไทย) จำกัด (มหาชน) บริษัทหลักทรัพย์ บียอนด์ จำกัด (มหาชน) บริษัทหลักทรัพย์ กรุงไทย เอ็กซ์สปริง จำกัด บริษัทหลักทรัพย์ โกลเบล็ก จำกัด บริษัทหลักทรัพย์ บลูเบลล์ จำกัด และบริษัทหลักทรัพย์ ดาโอ (ประเทศไทย) จำกัด (มหาชน) ซึ่งเป็นผู้จัดการการจัดจำหน่ายหุ้นกู้ มีความเกี่ยวข้องกับผู้ออกหุ้นกู้ในลักษณะที่อาจก่อให้เกิด Conflict of Interest โดยอาจมีการซื้อขายหลักทรัพย์ที่ออกโดยผู้ออกหุ้นกู้ หรือซื้อขายหรือออกหลักทรัพย์ที่มีการอ้างอิงถึงราคาของหลักทรัพย์ของผู้ออกหุ้นกู้ซึ่งเป็นไปตามธุรกิจปกติของบริษัทหลักทรัพย์ ดังนั้นผู้จัดการการจัดจำหน่ายหุ้นกู้ดังกล่าวอาจมีสถานะเป็นเจ้าหนี้ และ/หรือผู้ถือหุ้นของผู้ออกหุ้นกู้ด้วย